

## Integral-V Ultralite / CF-UltraMaXX V temperatuuriandurile $\varnothing$ 5,0 või 5,2

### TARNEKOMPLEKT

- Kompaktnete soojusarvesti
- Tihendusmaterjal
- Plommimaterjal
- Seinahoidik
- Montaažijuhend
- Kasutusjuhend (jätke seadme juurde!)
- Montaaži- ja üleandmisprotokoll

### Temperatuurianduri montaaži lisakomplekt:

- Sukehülssi  $\varnothing$  5,0 ja 5,2 kokkupööratav keermesliide (helehall)
- Kaks messingist keermesliidet O-rõnga ja abitööriistaga vahetuks mõõtmiseks. Lisakomplekt vahetu mõõtmise adapteri ja vasktihendiga. Kaks vahetule mõõtmisele osutatavat silti.



Väike arvutusmehhanism



Suur arvutusmehhanism

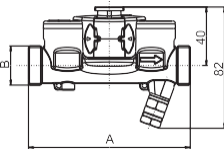
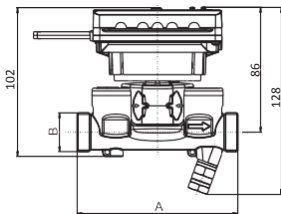
### TÄHTIS ENNE MONTAAŽI:

Kütteveevõrke kasutatakse kõrgetel temperatuuridel ja kõrgete survetega, mis võivad vale käitamise korral põhjustada raskeid kehavigastusi. Sellepärast tohib mõõteseadmeid paigaldada ainult kvalifitseeritud ja koolitatud personal. Torustikud peavad olema maandatud. Soojusarvesti paigaldus peab vastama tunnustatud tehnikareeglitele (nt EN 1434-6) sellisel, et mõõteväärtuste tuvastamine oleks laitmatu. Andmete lugemine peab olema võimalik ilma täiendavate abivahenditeta ja pärast taatlemise kehtivuse

### LISAKS TULEB TÄHELE PANNA JÄRGMIST:

- Pidage silmas läbivooluanduri ümbritseva keskkonna lubatud temperatuuri ( $5^{\circ}\text{C} - 50^{\circ}\text{C}$ ) ja veetemperatuuri (max  $120^{\circ}\text{C}$ ).
- Enne läbivooluanduri montaaži loputage torusüsteem põhjalikult läbi.
- Arvutusmehhanismi/läbivooluandureid/signaaljuhtmeid (nt andurikaablid) ei tohi standardi EN 1434-6 kohaselt installeerida/paigaldada elektrit juhtivate võrgujuhtmete lähedale (vahekaugus vähemalt 50 mm).
- Tähelepanu! Eriti tugevate elektromagnetiliste häireallikate puhul, nagu nt masinad, sagedusmuundurid, inverterid, võimsuslülitid, tugevoolutoitega pumbad, neoontorud, tuleb olla eriti hoolas ja tõsta soojusarvesti vahekaugust signaaljuhtmeteni 50 cm-ni.
- Elektrostaatilise lahenduse kohane montaaž väliste kaablite korral standardi EN 61340-5-1:2008 järgi.
- Keskkonnaklass C standardi EN 1434-1 järgi ning E1 ja M1 direktiivi 2004/22/EÜ järgi.
- Ärge kunagi tõstke ega transportige läbivooluandurit ühenduskaablist hoides!
- Ärge paigaldage kaablit kuumadele juhtmetele.
- Taatlusplommide avamisega kaotavad taatlus ja garantii kehtivuse.
- Korpusi tohib puhastada ainult väljastpoolt ja pehme, kergelt niisutatud lapiga; ärge kasutage puhastusvahendeid.
- Ärge mingil juhul teostage arvesti läheduses keevitustööd.
- Arvesti peaks jääma originaalpakendisse, kuni kõik ühendamis-, isoleerimis-, lakkimis- ja loputustööd on lõpetatud.
- Monteerige arvesti alati tüübisildile trükitud paigaldusasendist lähtudes (pealevool või tagasivool).
- Läbivooluandurit võib paigaldada nii horisontaalselt kui ka vertikaalselt. Mitte pea alaspidi!
- Soojusarvestit tuleb kaitsta paigalduskohas tekkida võivatest tõugetest või vibratsioonist tingitud kahjustuste eest. Kasutuselevõtul tuleb sulgurid avada aeglaselt.
- Arvestil asuvad keermesliitmikud peavad seoses nimiläbimõõdu DN ja nimirõhuga PN (EN 1092 järgi) vastama torustiku vastavatele vastanddetailidele. Mõõteseadet ei tohi hoida torudest või vormidetailidest põhjustatud ülemääraste pingete all. Küttesüsteemi torustikud tuleb soojusarvesti ees ja taga piisaval määral fikseerida. Kõik kasutatud kruvid, mutrid ja tihendid peavad olema ette nähtud nimiväärtuste DN, rõhuastme PN, maksimaalse temperatuuri ja maksimaalselt lubatud rõhu jaoks.
- Arvesti enda ja temperatuurianduri plommimine on oluline ning hoiab ära volitamata demontaaži.
- Elektriseadmetest tekkinud jäätmeid ja neis sisalduvaid akusid ei tohi visata olmeprügi hulka.
- Me võtame oma tooted pärast kasutamist nõuetekohaseks utiliiserimiseks tasuta tagasi.

## SEADME MÕOTMED



A	B
130 mm	1"
või	või
110 mm	3/4"

### MONTAAŽ (JONIS 1)

Seisake küttesüsteemi ringluspump ja sulgege kuulkraanid. Kontrollige, kas paigalduskoht (tagasivool/pealevool) vastab arvutusmehhanismil olevaltele andmetele. Eemaldage vahedetail koos tihenditega, vajaduse korral puhastage tihenduspinnaid.

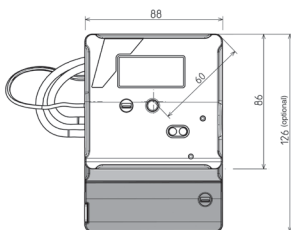
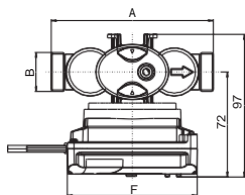
Taatluse väljavahetamine

- Seisake ringluspump.
- Sulgege sulgurorganid ja vabastage torustik surve alt.
- Murdke plommid lahti ja kruvige temperatuuriandur T-detalli pealevoolust või pealevoolu kuulkraanist välja.
- Monteerige vana soojusarvesti lahti ja eemaldage vajaduse korral koos tihenditega.
- Puhastage tihenduspinnaid.
- Paigaldamine joonise 2ff kohaselt.

### SOOJUSARVESTI MONTAAŽ (JONIS 2)

Monteeri kompaktne soojusarvesti uute tihenditega voolusuunas (järgige korpusel asuvaid voolusuunanooli).

Tähelepanu! Kaablit ei tohi arvutusmehhanismi äravõtmisel läbi lõigata!



### MONTAAŽIJUHS

Soojusarvesti temperatuurianduri kasutamine on lubatud ainult ühenduses anduriga vastavalt lubatud temperatuurianduri mõõtekohtadele.

Soojusarvesti mõlemad mõõtekohad peavad olema kavandatud ühtemoodi. Sukelhülssi ja vahetu mõõtmise kombinatsioon on keelatud.



### TEMPERATUURIANDURI MONTAAŽ

Soojusarvesti / kombineeritud arvesti

Temperatuuriandur (punane) pealevoolu mõõtekohas ning temperatuuriandur (sinine) tagasivoolu mõõtekohas.

Külmaarvesti

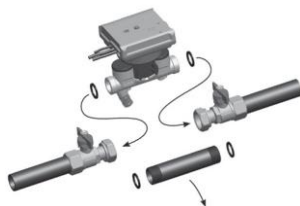
Temperatuuriandur (sinine) pealevoolu mõõtekohas (külm juhe) ja temperatuuriandur (punane) tagasivoolu mõõtekohas.

### MONTAAŽ SUKELHÜLSI INSTALLATSIOONIS

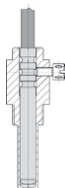
- Pidage silmas temperatuuriandurite ja sukelhülsside nimiläbimõõtude kokkulangevust.
- Kontrollige sukelhülssi montaaži- ja üleandmisprotokollil alusel ning tähistage kaasasoleva sildiga (vt ka dokumenti 15831).
- Fikseerige temperatuuriandur peale- ja tagasivoolus vastava kinnitusviisi kohaselt.



Joonis 1



Joonis 2



Joonis 3

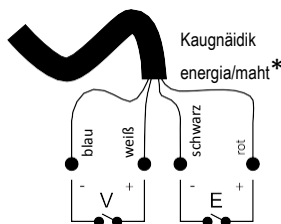
### Sukelhülssid plommikruviga andurile Ø 5,0/5,2 mm (JONIS 3)

- Pistke andurid täielikult sukelhülssi,
- keerake plommikruvi käsitsi kinni.

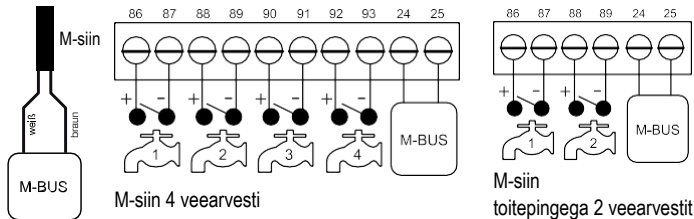


## VÕIMALUSTE ÜHENDUSSKEEM

Väike korpus



Suur korpus



Suur korpus:

Eemaldage kasutaja plomm kaanekruvi kohal (vt joonist lk 1). Vabastage kruviklemmid kaane (kruvi) avamisega. Ühendage kaabel diagrammi kohaselt ja kindlustage tömbetõkisega. Murdke vastavad kaabli läbiviigid kaanest välja. Kruvige kaas kinni ja kindlustage kruvi uue kasutajaplommiga.

## SPETSIFIKATSIOONID

Veearvesti sisendi spetsifikatsioon		Impulssväljundi spetsifikatsioon energia ja mahu kaugnäidiku jaoks*	
Impulsi valentsus	1 / 2,5 / 10 / 25 / 100 või 250 l / impulss (programmeeritav nuppude kaudu, sama impulsi valentsus kõigile ühendatud veearvestitele)	Päringupinge	max 30 V, min 2,5 V
Päringupinge	tavaliselt 3 V	Max lubatud vool	20 mA
Impulsi tuvastamine	Kontakt suletud $R < 500 \Omega$ Kontakt avatud $R > 1 M\Omega$	Max sisemine takistus Ron	100 $\Omega$ (kaugnäidiku impulsi jooksul)
Impulsi pikkus	Paus vastavalt $> 3$ s	Impulsi laius	120 ms
Juhtme pikkus	max 10 m	Impulsi valentsus	Energia: 1 KWh (või 10 MJ), Maht: 10 liitrit
M-siini liidese spetsifikatsioon:		Impulsi karakteristik	Pull-down lülitis
Standard	EN 1434-3		
Boodi määr / protokoll	300 boodi / 2400 boodi / muutujad Protokoll, low-byte-first		
Standardandmed	<p>Tootja number, energia, maht, võimsus, läbivool, temperatuur (pealevool, tagasivool, vahe), käitusaeg, kuupäev ja aeg, veearvesti valikuline maht 1...4, püsivara versioon, tarkvara versioon</p>		
18 tähtaja kirjet	Energia, maht, maksimaalväärtused võimsus, läbivool ja pealevoolu-temperatuur ajatempiga, valikulise mahuga veearvesti 1...4		

\*) Tehase suvandis „kombineeritud“ kasutamiseks kombineeritud soojus-/külmaenergia kasutatakse „V“-ga tähistatud impulssväljundit külmaenergiaimpulsina (1 KWh).



**SKS Võru OÜ**  
 Väike-Ameerika 19  
 10129 Tallinn  
 tel: +372 627715-0  
 faks: +372 627715-9  
 e-post: sks@skss.ee  
 www.skss.ee



Itron on ülemaailmselt opereeriv tehnoloogiaettevõtte. Itron töötab välja lahendusi, mis toetavad varustusettevõtteid energia ja vee mõõtmisel, dokumenteerimisel ja haldamisel. Tooteportfoolio koosneb elektrilise, gaasi, vee ja termilise energia ning juhtimistehnoloogiast, kommunikatsioonisüsteemidest, tarkvarast ja teenustest. Mitme tuhande töötajaga toetab Itron umbes 8000 varustusettevõtet enam kui 100 riigis vastutussikil ja tõhusal ümberkäimisel energia- ja veeresursidega. Kaitskem maailma ressursse ühiselt – lisateavet leiate aadressilt: [www.itron.com/de](http://www.itron.com/de).



**ALLMESS GMBH**  
 Am Voßberg 11 23758  
 Oldenburg i.H.  
 Saksamaa

Tel: +49 (0) 43 61/62 5-0  
 Faks: +49 (0) 43 61/62 5-250  
 www.itron.com