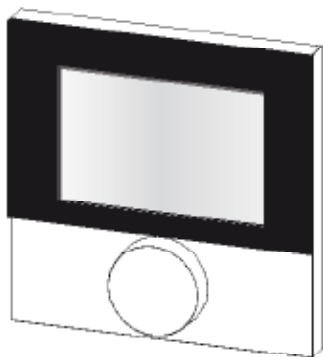


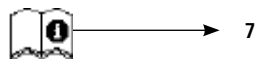
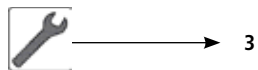
RDF 642x2-00

EE



127266.1344





EE



Hoiatus

Eluohtlik allaneelamisel!

Lapsed võivad patareid/pöördnupu alla neelata.

- Paigaldage ruumis paiknev juhtseade lastele mitte kättesaadavalt.



1 x



2 x



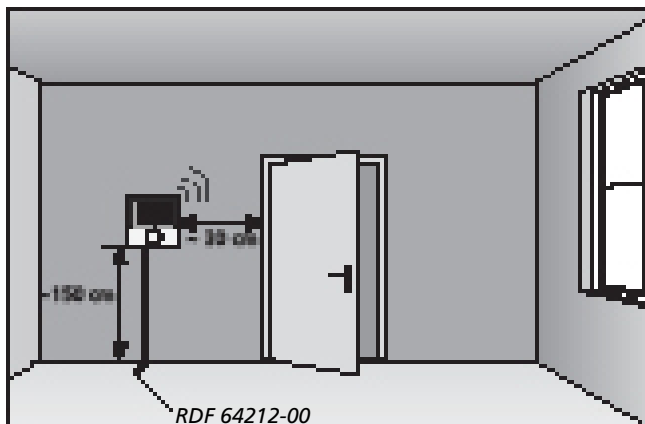
1 x

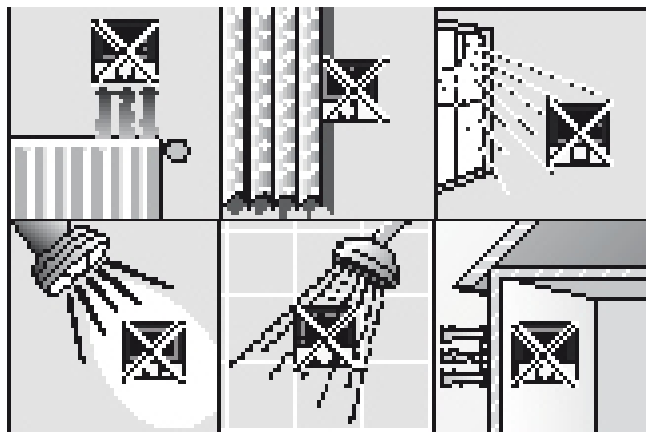


1 x

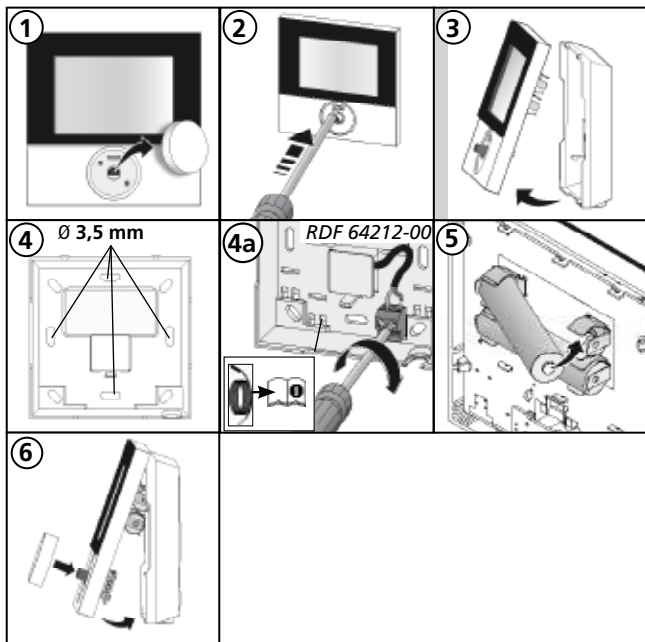
(RDF 64212-00)

EE





EE



EE

| | |
|--|-----------|
| 1 Ohutus | 8 |
| Kasutatavad märgusõnad ja nõuanded | 8 |
| Otstarbekohane kasutamine..... | 8 |
| Üldised ohutusjuhised | 8 |
| 2 Versioonid..... | 9 |
| Tehnilised andmed..... | 9 |
| Vastavusdeklaratsioon..... | 9 |
| 3 Kasutamine..... | 10 |
| Ülevaade ja näidufunktsioon..... | 10 |
| Kasutamine | 11 |
| Raadioside test..... | 11 |
| Esmane kasutuselevõtmine (koos ühendamisega) | 12 |
| Mugavusprogrammid | 12 |
| Ülevaade <i>lifestyle</i> -funktsioonidest | 13 |
| <i>Lifestyle</i> -funktsioonid..... | 14 |
| Parameetrite ülevaade | 16 |
| Parameetrid..... | 17 |
| Patareivahetus | 19 |
| 4 Puhastamine ja rikete kõrvaldamine..... | 20 |
| Vigade ja rikete kõrvaldamine..... | 20 |
| Puhastamine..... | 21 |
| 5 Kasutuselt kõrvaldamine..... | 21 |
| Utiliseerimine | 21 |

1 Ohutus

► Kasutatavad märgusõnad ja nõuanded

Järgmised sümbolid näitavad teile, et

- peate midagi tegema
- ✓ peab olema täidetud teatud eeldus.



Hoiatus

Eluohhtlik.

► Eesmärgipärane kasutus

Ruumis paiknev ekraaniga juhtseade Funk (järgnevalt RBG) on baasjaama Funk 24 V & 230 V BSF X0XX2-X juhtmevaba juhtseade. Seadet kasutatakse:

- ✓ baasjaama Funk BSF X0XX2-X juhtimiseks;
- ✓ ruumi temperatuuri tuvastamiseks ja soovitud vastava kütte-
tsooni etteantud temperatuuri reguleerimiseks.

Igasugune muu kasutamine on mitte nõuetekohane ja tootja selle eest vastutust ei võta.

► Üldised ohutusjuhised



Hoiatus

Eluohhtlik allaneelamisel

Lapsed võivad patareid/pöörnupu alla neelata.

- Paigaldage ruumis paiknev juhtseade lastele mitte kättesaadavalt.
- Ärge jätke ruumis paiknevat juhtseadet patarei vahetuse ajal järelevalveta.

- Säilitage käesolev juhend ja andke see edasi tulevastele kasutajatele.

2 Versioonid

Tehnilised andmed

| | RDF 64202-00 | RDF 64212-00 |
|--------------------------------------|--------------------------------------|--------------|
| Pinnalähedase temperatuuri kontroll | – | Kaugandur |
| Toide | 2 x LR03/AAA (mikropatarei) leelised | |
| Patarei eluiga | >2 aastat | |
| Raadiotehnoloogia | Sagedus, 868 MHz SRD-band | |
| Signaali ulatus | 25 m (hoonetes) | |
| Kaitseklass | IP20 / III | |
| Keskonnatemperatuur | 0 bis 50 °C | |
| Ümbritseva keskkonna niiskus | 5 kuni 80%, mitte kondenseeruv | |
| Mõõdud (LxKxP) | 86 x 86 x 26,5 mm | |
| Seadeväärtuse seadistusvahemik | 5 kuni 30 °C | |
| Etteantud temperatuuri reguleerimine | 0,2 K | |
| Tegeliku temperatuuri mõõtevahemik | 0 kuni 40 °C (sisemine andur) | |
| Mõõtetäpsus, sisemine NTC | ±0,3 K | |

Vastavusdeklaratsioon

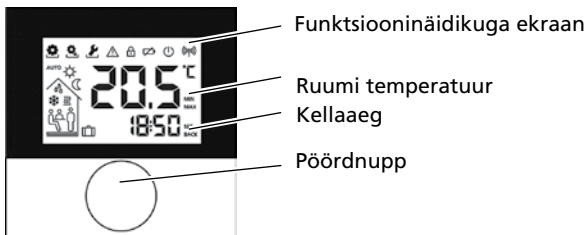
Käesolev toode on tähistatud CE-märgisega ja vastab seega järgmiste suuniste nõuetele:

- ✓ direktiiv 2004/108/EÜ koos muudatustega „Nõukogu direktiiv käsitleb elektromagnetilise ühilduvuse alaste liikmesriikide õigusaktide ühtlustamist“
- ✓ direktiiv 2006/95/EÜ koos muudatustega „Nõukogu direktiiv käsitleb teatud pingevahemikes kasutatavate elektriseadmete ühilduvuse alaste liikmesriikide õigusaktide ühtlustamist“
- ✓ Seadus raadioseadmete ja telekommunikatsiooni lõppseadmete kohta (FTEG) ja suunis 1999/5/EÜ (R&TTE)

Kogu paigalduse jaoks võivad kehtida lisa ohutusnõuded, millest kinnipidamise eest vastutab paigaldaja.

3 Kasutamine

Übersicht und Anzeigen



EE

| Sümbol | Täendus |
|-------------|---|
| | Menüü „Funktioonid aktiivsed“ aktiivsed |
| | Menüü „Parameetrid“ Aktiivne |
| | Menüü „Service“ Aktiivne |
| | Oluline nõuanne/riike |
| | Lastelukk aktiveeritud |
| | Aku nõrk |
| | Ooterežiim aktiveeritud |
| | Signaali tugevus |
| AUTO | Automatrežiim aktiivne |

| Symbol | Bedeutung |
|--------|--|
| | Päevane režiim aktiivne |
| | Öine režiim aktiivne |
| | Kondensaadi tuvastamine, jahutamine |
| | Seade on jahutusrežiimis |
| | Seade on kütterežiimis |
| | Kohalolek aktiivne (ainult automatrežiimis) |
| | Peofunktsioon aktiivne |
| | Puhkusefunktsioon aktiivne |
| | Temperatuur on alla pöranda minimaalset temperatuuri |

Kasutamine

Ruumis paikneva juhtseadme kasutamine toimub pöördnupuga:



Pöördnupu keeramisega aktiveeritakse menüüd ja funktsioonid.



Nupu keeramine võimaldab etteantud temperatuuri seadistamise ning liikumise menüüde ja funktsioonide vahel.

Kasutada on üks põhimenüü ja kolm menüütasandit.

Põhimenüü:



Keeramisega seadistatakse soovitud temperatuur.

Menüü valimine:



Funktsioonid: sisaldab kõiki olulisi *lifestyle*-funktsioone.



Parameetrid: sisaldab mitmeid parameetreid nagu küttemperatuur ja temperatuuri langetamine, kuupäev jne. Seda menüüd vajate te baasseadistuste muutmiseks.



Service: sisaldab seadistusi spetsialisti jaoks (kaitstud PIN-koodiga, vt baasjaama kasutusjuhend)

Raadiosignaali test

- Hoidke raadiosignaali testiks pöördnuppu kauem all.
- ✓ Baasjaam käivitab seotud küttesooni 1 minutiks ja lülitab selle töörežiimist sõltuvalt sisse või välja.

► Esmane kasutuselevõtmine (koos ühendamisega)

- ✓ Läheduses olevates baasjaamades ei tohi ühendamisrežiim käivitatud olla.
- Aktiveerige baasjaamas soovitud küttesooni ühendusrežiim (vt baasjaama BSF X0XX2-X kasutusjuhend).
- Hoidke ühendamisrežiimi käivitamiseks pöördnuppu all kauem kui 1 sek.
- ✓ Toimub baasjaama ja ruumis paikneva juhtseadme ühendamine.
- ✓ Märge: Kui baasjaam on juba programmeeritud, võtab ruumis paiknev juhtseade kuupäeva ja kellaaja automaatselt üle.

Baasjaama esmasel kasutuselevõtmisel:

- Seadistage pöördnupu keeramise ja vajutamisega aasta, kuupäev ja kell

► Mugavusprogramm

Mugavusprogrammid sisaldavad eelnevalt seadistatud kütteaegu, mida on võimalik kasutada tööpäevade (1-5) ja nädalavahetuse (6-7) jaoks. Väljaspool kütteaegu lülitub süsteem öörežiimi. Mugavusprogramme saate valida menüüpunkti „Parameetrid“ alt. Süsteemi Smart Start tehnoloogia arvutab vajaliku eelneva soenemisaja, et süsteemi käivitudes oleks vajalik temperatuur saavutatud.

| Programm | Mugavusaeg 1 | Mugavusaeg 2 |
|----------|---------------|---------------|
| P0 | 05:30 – 21:00 | – |
| P1 | 04:30 – 08:30 | 17:30 – 21:30 |
| P2 | 06:30 – 10:00 | 18:00 – 22:00 |
| P3 | 07:30 – 17:30 | – |

Individaalseid mugavusprogramme on teil võimalik luua internetiaadressil www.ezr-home.de. Pärast lõpetamist saate need MicroSD kaardiga baasjaama üle kanda.



Ülevaade *lifestyle*-funktsioonidest

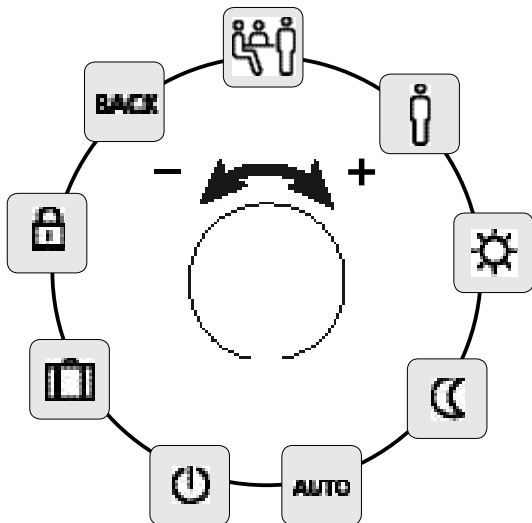
Käesolevas menüüs aktiveeritakse / deaktiveeritakse *lifestyle*-funktsioonid.

- Vajutage pöördnuppu.
- Aktiveerige menüü „Lifestyle functions“ nupu teistkordse vajutamisega.
- Valige sobiv *lifestyle*-funktsioon.

Kasutada on järgmised funktsioonid, lisateavet leiate järgmisel leheküljel paiknevast tabelist „Funktsioonid“.

Tähelepanu: Üldiste *lifestyle*-funktsioonide muutmise järel võib nende rakendamiseks ruumis paiknevatel juhtseadmetel kuluda kuni 10 minutit.

EE









Lifestyle-funktsioonid

| Lifestyle-funktsioon | Sümbol | Sammud |
|---|--------|---|
| Party deaktiveerib temperatuuri lange- tamise xx tunniks. | | <ul style="list-style-type: none">➤ Aktiveerige nupu vajutamise- ga.➤ Seadistage tunnid (hh).➤ Kinnitage sisestatud väärtus teistkordse nupuvajutusega. |
| Presence Weekend nädalavahetuse kohaloleku kütteaegu kasutatakse ka tööpäevade jaoks | | <ul style="list-style-type: none">➤ Kasutatav ainult automaat- režiimis.➤ Aktiveerige nupu vajuta- misega. |
| Day (vaikeseadistus) pidev seadistatud temperatuuri hoidmine | | <ul style="list-style-type: none">➤ Aktiveerige nupu vajuta- misega. |
| Night pidev temperatuuri langetamine seadistatud temperatuurile. | | <ul style="list-style-type: none">➤ Aktiveerige nupu vajuta- misega. |
| Automaatne temperatuuri reguleerimine | | <ul style="list-style-type: none">➤ Aktiveerige nupu vajuta- misega. |



Lifestyle-funktsioonid

| Lifestyle-funktsioon | Sümbol | Sammud |
|--|---|---|
| Väljalülitamine deaktiveerib ruumis paikneva juhtseadme, kuvatakse temperatuur, aktiveeritakse jäätumisvastase kaitse režiim |  | <ul style="list-style-type: none">➤ Vajutage, et ruumis paiknev juhtseade välja lülitada.➤ Lülitage ruumis paiknev juhtseade nupu vajutamisega uuesti sisse. |
| Puhkuserežiim Temperatuur langetatakse automaatselt seadistatud puhkusetemperatuurile |  | <ul style="list-style-type: none">➤ Aktiveerige nupu vajutamisega.➤ Valige 1. alguskuupäev ja 2. lõppkuupäev (:kk), kinnitage teistkordse nupu vajutusega.➤ Deaktiveerige puhkuserežiim menüü uuesti avamisega. |
| Lastelukk lukustab ruumis paikneva juhtseadme |  | <ul style="list-style-type: none">➤ Aktiveerige nupu vajutamisega➤ Deaktiveerige pika vajutusega (> 3 s). |
| BACK (tagasi) nupp viib tagasi ruumis paikneva juhtseadme alghemüüsse. |  | <ul style="list-style-type: none">➤ Väljuge menüüst nupu vajutamisega |



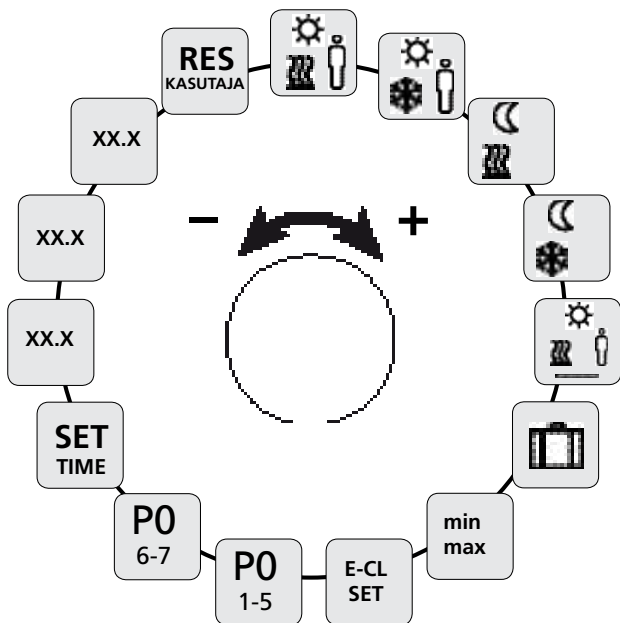
▶ Parameetrite ülevaade

Seda menüüd vajate ainult üldiste muudatuste jaoks.

- Vajutage pöördnuppu.
- Valige menüü „Parameters“ ja aktiveerige see nupu teistkordse vajutamisega.

Kasutada on järgmised funktsioonid, lisainfot leiate järgmisel leheküljel paiknevast tabelist „Funktsioonid“.

Märge: Üldiste süsteemiparameetrite muutmise järel võib nende rakendamiseks ruumis paiknevatel juhtseadmetel kuluda kuni 10 minutit.





Parameetrid

| Parameetrid | Sümbol | ➤ Sammud |
|---|--------|---|
| Temperatuur kohaloleku ajal kütterežiimis | | <ul style="list-style-type: none">➤ Aktiveerige ja seadistage sobiv temperatuur.➤ Kinnitage nupu vajutamisega. |
| Temperatuur kohaloleku ajal jahutusrežiimis | | <ul style="list-style-type: none">➤ Aktiveerige ja seadistage sobiv temperatuur.➤ Kinnitage nupu vajutamisega. |
| Langetatud temperatuur kütterežiimis | | <ul style="list-style-type: none">➤ Aktiveerige ja seadistage sobiv temperatuur.➤ Kinnitage nupu vajutamisega. |
| Langetatud temperatuur Jahutusrežiim | | <ul style="list-style-type: none">➤ Aktiveerige ja seadistage sobiv temperatuur.➤ Kinnitage nupu vajutamisega. |
| Põrandakütte miinimumtemperatuur | | <ul style="list-style-type: none">➤ Aktiveerige ja seadistage sobiv mugavustemperatuur (1,0... 6,0 ≈ 18°C... 28°C)➤ Kinnitage nupu vajutamisega. |
| Langetatud temperatuur puhkuse ajaks | | <ul style="list-style-type: none">➤ Aktiveerige ja seadistage sobiv temperatuur.➤ Kinnitage nupu vajutamisega. |



▶ Parameetrid

| Parameetrid | Sümbol | Sammud |
|--|--------------|--|
| Temperatuuri piiramise seadistamine | min max | <ul style="list-style-type: none">➤ Aktiveerige➤ Valige min/max seadistatav temperatuur, kinnitage nupu vajutamisega |
| Välise taimeri sisse/välja lülitamine | E-CL SET | <ul style="list-style-type: none">➤ Aktiveermine ja oleku lülitamine sisse (on) või välja (off).➤ Kinnitamiseks vajutage nupule |
| Mugavsuprogrammi valimine tööpäevadeks | P0 1-5 | <ul style="list-style-type: none">➤ Aktiveerige ja kinnitage sisend.➤ Valige <i>lifestyle</i>-programm (P0- P3) ja aktiveerige see. |
| Mugavsuprogrammi valimine nädalavahetuseks | P0 6-7 | <ul style="list-style-type: none">➤ Aktiveerige ja kinnitage sisend.➤ Valige <i>lifestyle</i>-programm (P0- P3) ja aktiveerige see. |
| Kella/kuupäeva seadistamine | SET TIME | <ul style="list-style-type: none">➤ Aktiveerige, seadistage aasta (aaaa), kuu (kk) ja päev (pp) ning kellaeg ja kinnitage nupu vajutamisega. |
| Teave ruumis paikneva juhtseadme tarkvaraversiooni kohta | So1 XX-XX | <ul style="list-style-type: none">➤ Ruumis paikneva juhtseadme tarkvaraversioon |
| Teave baasjaama tarkvaraversiooni kohta | So2 XX-XX | <ul style="list-style-type: none">➤ Baasjaama tarkvaraversioon |



Parameetrid

| Parameetrid | Sümbol | Sammud |
|---|--------------|---|
| Teave etherneti kontrolleri tarkvaraversiooni kohta | So3 XX-XX | ➤ Etherneti kontrolleri tarkvaraversioon |
| Kasutajatasandi lähtestamine Kõik kasutaja seadistused lähtestatakse tehase seadistusele! | RES USER | ➤ Aktiveerige ja valige Yes (jah) ➤ Vajutage kõikide funktsioonide lähtestamiseks teistkordselt nupule |

EE

Patarei vahetamine

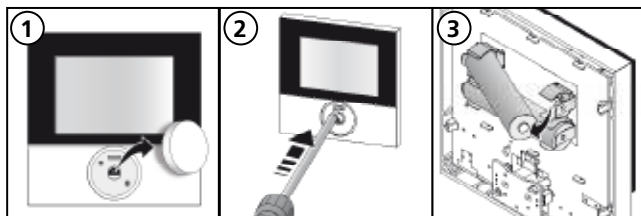


Hoiatus

Eluohtlik allaneelamisel!

Lapsed võivad patareid/pöördnupu alla neelata.


- Ärge jätke ruumis paiknevat juhtseadet patareide vahetamisel järelevalveta




- Aktiveerige ruumis paiknev juhtseade pärast patarei vahetust nupule vajutamisega
- ✓ Eelnevalt seadistatud väärtused taastatakse.

4 Puhastamine ja rikete kõrvaldamine

Vigade ja rikete kõrvaldamine

| Märgis | Täendus | Võimalik kõrvaldamine |
|---|---|--|
|  | Patarei peaaegu tühi | ➤ Lähiajal vajalik patarei vahetamine |
|  | Ühendus baasjaamaga on häiritud | ➤ Kasutage suurema signaalkauguse saavutamiseks lisavarustusena saadaolevat repiiterit või antenni. |
|  | Baasjaam on väljalülitatud | ➤ Lülitage baasjaama vooluvarustus sisse. ➤ Rikke korral pöörduge elektriku poole. |
|  Err 0001 | Sisese temperatuurianduri rike | ➤ Ruumis paiknev juhtseade tuleb välja vahetada. |
|  Err 0002 | Välise temperatuurianduri rike | ➤ Vajalik väljavahetamine, pöörduge elektriku poole. |
|  Err 0004 | Patarei peaaegu tühi | ➤ Vahetage patarei koheselt välja. |
|  Err 0005 | Baasjaama ei leitud vaatamata edukale sidumisele. | ➤ Kontrollige baasjaama vooluvarustust. ➤ Siduge ruumis paiknev juhtseade baasjaamaga uuesti. ➤ Pöörduge elektriku poole |


| Märgis | Tähendus | Võimalik kõrvaldamine |
|--|---|---|
|  Err 0006 | Baasjaamade vahelise kommunikatsiooni häire | <ul style="list-style-type: none"> ➤ Kontrollige baasjaama vooluvarustust. ➤ Pöörduge elektrikü poole |

► Puhastamine

Kasutage puhastamiseks kuiva, lahustivaba ja pehmet lappi.

5 Kasutuselt kõrvaldamine

► Utiliseerimine

 Patareisid ja ruumis paiknevat juhtseadet ei tohi visata olmeprügi hulka. Kasutaja on kohustatud viima seadmed vastavatesse tagastuspunktidesse. Materjalide sorteerimine ja nõuetekohane jäätmekäitlemine tagab loomulike ressursside püsijäämise ja kindlustab taaskasutuse, mis on inimestele ohutu ja keskkonnasäästlik. Teavet seadmete tagastuspunktide kohta saate kohalikust omavalitsusest või jäätmekäitlusettevõttest.



Käesolev juhend on kaitstud autoriõigustega. Kõik õigused kaitstud. Käesolevat juhendit ei tohi ilma tootja eelneva loata mehaaniliselt või elektrooniliselt täielikult või osaliselt kopeerida, lühendada või mistahes kujul üle kanda. © 2013