

Kasutusjuhend kasutajale

Näidikumoodul AM



Sisukord

1	Seadme kirjeldus	3
2	Ohutus ja eeskirjad	4
3	Näidikumooduli AM kiirülevaade	7
3.1	Näidikumooduli AM avaleht	7
3.2	Ülevaade	8
3.3	Funktsiooninäidikud	8
3.4	Klahvifunktsiooniga pöördnupp	9
3.5	Nupu vajutamine	9
4	Näidikumooduli AM menüüstruktuur	11
5	Kiirkäivitusnuppude/pöördnupu kirjeldus	12
5.1	Aktiveerimine ja navigeerimine	
	peamenüüs/alammenüüs/menüüpunktis	12
6	Peamenüü	13
7	Näidikud	14
8	Algseadistused/seadistusvõimalused	15
8.1	Keele alammenüüs võib valida 24 erineva keele vahel.	15
8.2	Alammenüüs „Klahvilukk” saab seda sisse ja välja lülitada.	15
8.3	Alammenüüs „Temperatuuri korrektuur” saab seda seadistada vahemikus -4 kuni +4.	16
8.4	Talv-suvi ümberlül.e alammenüüs	17
8.5	Sooja vee töörežiim	17
9	Korstnapühkija	18
10	Teated ja rikked	19
11	Kasutuselt võtmine ja utiliseerimine	20
12	Juhised dokumentatsiooni kohta	21
13	Nõuanded energia säästmiseks	22

1 Seadme kirjeldus

1.1 Sihipärane kasutamine

Wolfi näidikumoodul AM on mõeldud kasutamiseks ainult koos Wolfi kütteseadmete ja tarvikutega. Wolfi näidikumoodul AM on mõeldud olulisemate süsteemi parameetrite kuvamiseks ja spetsiifilisemate kütteparameetrite seadistamiseks. Sihipärase kasutamise hulka kuulub ka kasutusjuhendi, samuti kõigi muude juurdekuuluvate dokumentide järgimine.

1.2 Mittesihipärane kasutamine

Kasutamine muul kui sihipärasel viisil ei ole lubatud. Kui toodet kasutatakse muul viisil ning kui toote juures tehakse muudatusi, ka paigalduse ja häälestamise raames, siis garantii ei kehti. Risk on kasutaja kanda.

Seda seadet ei tohi kasutada piiratud füüsiliste, sensorsete või vaimsete võimetega isikud (k.a lapsed) või isikud, kellel puuduvad kogemused ja/või teadmised, välja arvatud siis, kui nende tegevuse üle teostab järelevalvet nende ohutuse eest vastutav isik või kui viimane on neid seadme kasutamise osas juhendanud.



2 Ohutus ja eeskirjad

Järgige tingimata üldisi ohutusjuhiseid.

2.1 Üldised ohutusjuhised

Näidikumooduli AM peab paigaldama ja kasutusele võtma kvalifitseeritud spetsialist.

- ▶ Lülitage enne AM-i paigaldust kütteseadmest ja kõikidest sellega ühendatud komponentidest vool välja.
- ▶ Pange tähele, et elektrijuhtmetes on voolupinge olemas ka siis, kui kütteseadet on lülitist välja lülitatud.
- ▶ Asendage kahjustatud ja defektsed osad ainult Wolfi originaalvaruosadega.
- ▶ Ärge eemaldage, sillake ega seisake ohutus- ja valveseadiseid.
- ▶ Kasutage süsteemi ainult siis, kui see on tehniliselt laitmatu seisukorras.
- ▶ Kõrvaldage viivitamatult ohutust mõjutavad rikked ja kahjustused.
- ▶ Kui sooja vee temperatuur on seadistatud kõrgemaks kui 60 °C, siis paigaldage termostaadiga veesegisti.
- ▶ Paigaldage 230 V pingega ühendusjuhtmed ja eBUSi kaablid ruumis üksteisest eemale.

2.2 Standardid/direktiivid

Seade, samuti regulaatori tarvikud vastavad järgmistele sätetele:

EÜ direktiivid

- 2006/95/EÜ madalpingedirektiiv,
- 2004/108/EÜ elektromagnetilise ühilduvuse direktiiv.

Euroopa standardid

- EN 55014-1 emissioon,
- EN 55014-2 häiringukindlus,
- EN 60335-2-102,
- EN 60529.

2.3 Paigaldus/kasutuselevõtt

- Küttesüsteemi regulaatori ja sellega ühendatud tarvikuid võivad vastavalt standardile EN 50110-1 paigaldada ja kasutusele võtta ainult elektrikud.
- Järgige kohapeal kehtivaid sätteid, samuti elektrialaseid eeskirju.
- Järgige kuni 1000 V tugevvooluseadmete rajamise eeskirju.
- Järgige elektrisüsteemide kasutamist puudutavaid kohapeal kehtivaid eeskirju.

2.4 CE-märgis



CE-märgisega kinnitame meie kui tootja, et näidikumoodulid AM vastavad peamistele elektromagnetilise ühilduvuse direktiivi nõuetele (Euroopa Nõukogu direktiiv 2004/108/EMÜ). Näidikumoodul AM vastab peamistele madalpingedirektiivi nõuetele (Euroopa nõukogu direktiiv 2006/95/EMÜ).

2.5 Kasutatud sümbolid ja hoiatusjuhised



Sümbol tähistab lisainfot.

- ▶ Sümbol tähistab vajalikku toimingut.

Tekstis olevad hoiatused hoiatavad teid enne vastava toimingu juhust võimalike ohtude eest. Hoiatused juhivad piktogrammi ja signaalsõnaga teie tähelepanu ohu võimalikule raskusastmele.

Pikto-gramm	Signaal-sõna	Selgitus
	Oht!	Eluohtliku või raske vigastuse oht.
	Oht!	Eluohtliku või raske vigastuse oht elektrilöögi tõttu.
	Hoiatus!	Kerge vigastuse oht.
	Ettevaatust!	Võimalik materiaalne kahju.

Tabel 2.1 Hoiatuste tähendus

2.5.1 Hoiatuste ülesehitus

Selle kasutusjuhendi hoiatused tunnete ära piktogrammi ja nende kohal ja all oleva joone järgi. Hoiatused on ehitatud üles alljärgneva põhimõtte järgi.



Signaalsõna
Ohu liik ja allikas.

Ohu selgitus.

- ▶ Kuidas ohtu vältida.

2.6 Põletusohu vältimine

Soe vesi temperatuuriga üle 65 °C võib põhjustada põletusi. Kui legionellavastane funktsioon on aktiveeritud, siis soojendatakse sooja vee salvestit vähemalt ühe tunni vältel üle 65 °C. Solaarsüsteemi abil vee soojendamisel võib sooja vee temperatuur tõusta üle 90 °C.

- ▶ Ärge seadistage sooja vee temperatuuri kõrgemaks kui 60 °C.
- ▶ Küsige spetsialisti käest, kas ta paigaldas kaitseks põletuste eest termostaadiga veesegisti.

2.7 Väärkasutuse vältimine

- ▶ Kasutage ainult tehniliselt laitmatus seisukorras süsteemi.
- ▶ Ärge eemaldage, sillake ega seisake ohutus- ja valveseadiseid.
- ▶ Laske viivitamatult kõrvaldada ohutust mõjutavad rikked ja kahjustused.

2.8 Külmakahjustuste vältimine

- ▶ Hoolitsege selle eest, et külmal perioodil teie eemalviibimise ajal jääks kütteseadete tööle ja ruumid oleksid piisavalt kõetud.

3 Näidikumooduli AM kiirülevaade**3.1 Näidikumooduli AM avaleht**

Peale kütteseadme sisselülitamist ilmub avaleht.



3.2 Ülevaade



1-4	Kiirkäivitusnupud
5	Klahvifunktsiooniga pöördnupp

3.3 Funktsiooninäidikud

	Põleti SEES
	Kütteseadme pump SEES
	Kütteseadme kütterežiimil
	Kütteseadme ooterežiimil
	Kütteseadme sooja vee režiimil
A1	Programmeeritav väljund SEES
	Kütteseadme rike

3.4 Klahvifunktsiooniga pöördnupp



Vajuta
Kuva alammenüü või kinnita väärtusi.

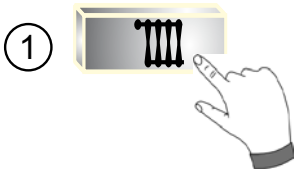
Keera
Navigeeri alammenüüs või muuda väärtusi.

3.5 Nupu vajutamine

Käivitab nupu funktsiooni.

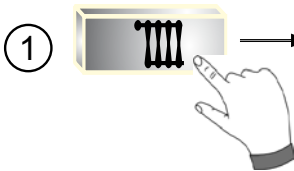
Funktsiooniklahv 1

kui juhtimismoodulit BM-2 kasutatakse kaugjuhtimispuldina, siis funktsioon puudub.



Funktsiooniklahv 1

ilma kütteseadme välisandurita ja kui juhtimismoodulit BM-2 ei kasutata kaugjuhtimispuldina.



Kütteseadme nimitemperatuur

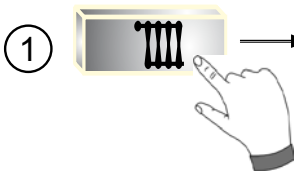
Vahemik:
vt kütteseadme paigaldusjuhendit

Kütteseadme
50,0 °C
Vahemik: 🔌 20 °C 90 °C



Funktsiooniklahv 1

ainult kütteseadme välisanduriga ja kui juhtimismoodulit BM-2 ei kasutata kaugjuhtimispuldina.



Temperatuuri korrektuur -4 ... +4

Vahemik:
väljas -4 +4

Temperatuuri korrektuur
0000
Vahemik: VÄLJAS -4 ... +4

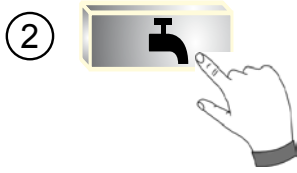


Temperatuuri korrektuuri abil saab lõpptarbija kiiresti kohandada küttesüsteemi oma individuaalsetele vajadustele.

Sõltuvalt seadistatud küttekõverast võib valida üldise temperatuuritõusu, küttesüsteemi langetuse või küttesüsteemi seadistuseks VÄLJAS. (Vt selle kohta ka ptk 10.3 ja 12.2.2.2).

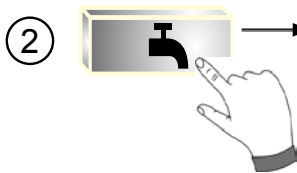
Funktsiooniklahv 2

kui juhtimismoodulit BM-2 kasutatakse kaugjuhtimispuldina, siis funktsioon puudub.



Funktsiooniklahv 2

juhtimismoodulit BM-2 ei kasutata kaugjuhtimispuldina.



Sooja vee nimitemperatuur

Vahemik:
Väljas 20 °C....65 °C



Muuda väärtusi.

Kinnita väärtused.

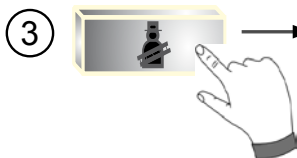


Oht!

Põletusoht kuuma vee tõttu! Soe vesi temperatuuriga üle 65 °C võib põhjustada põletusi.

Funktsiooniklahv 3

kütteseadmel puudub juhtimismoodul BM-2.



Korstnapühkija režiimi aktiveerimine (ainult korstnapühkija jaoks)

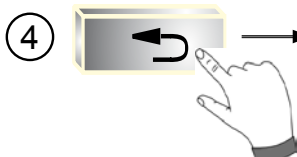
Seadistamine:
aja pikendamine 15 min.



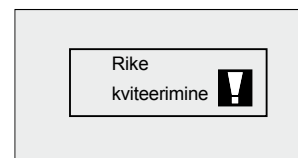
15 min tagasi

Funktsiooniklahv 4

juhtimismoodulit BM-2 ei kasutata kaugjuhtimispuldina.



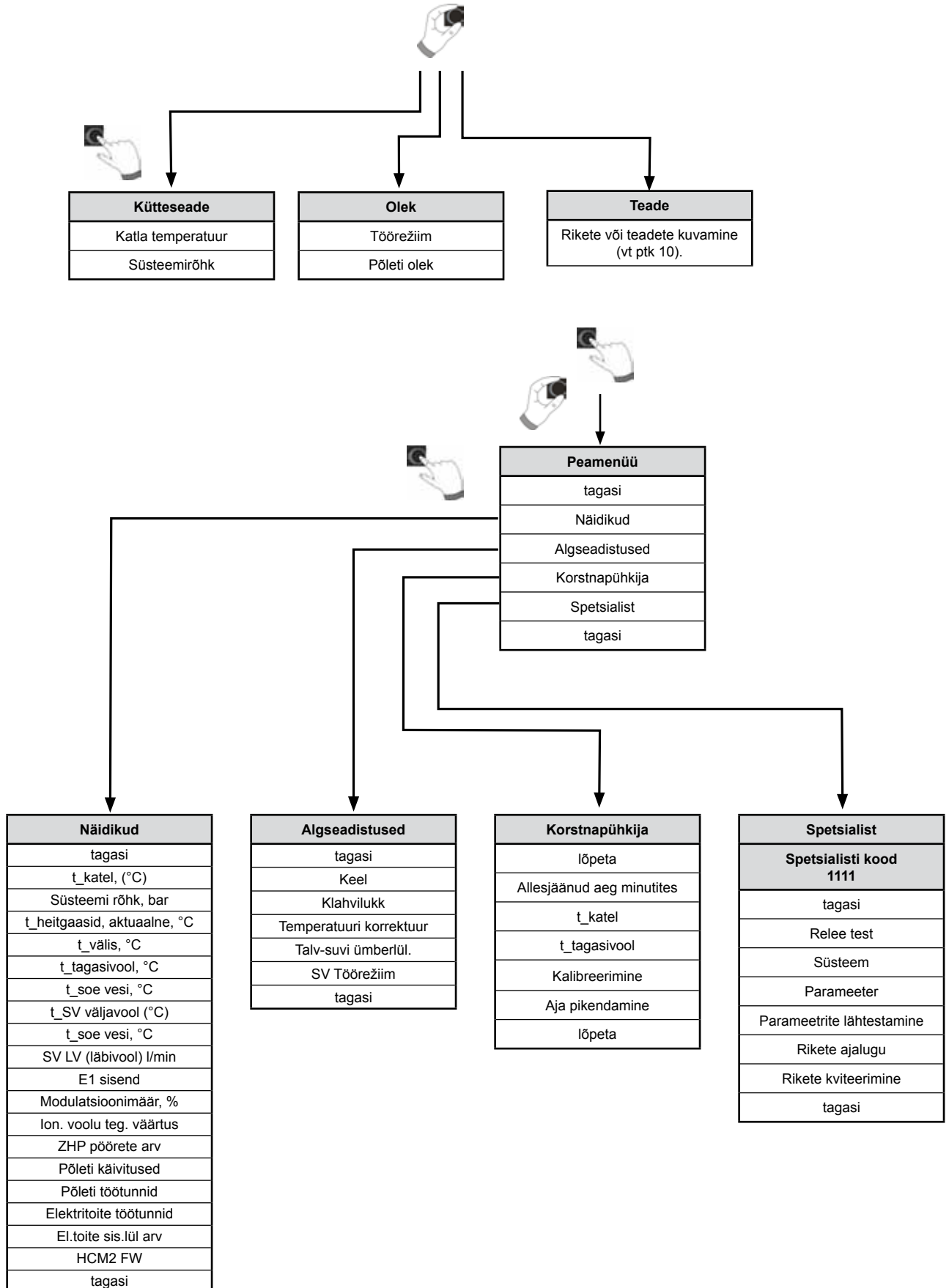
Kviteeri rike / lõpeta / tagasi.



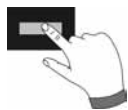
(kujutatud rikke näide).

4 Näidikumooduli AM menüüstruktuur

Kuvatakse ainult need menüüpunktid, mis on vastava süsteemi puhul olulised.



5 Kiirkäivitusnuppude/pöördnupu kirjeldus



Näidikumooduliga AM navigeerimine toimub **4 kiirkäivitusnupu** ja **klahvifunktsiooniga pöördlüliti** abil. Seejuures tehakse kiirkäivitusnuppude abil alljärgnevad seadistused (vt ptk 3):

- kütteseadme temperatuuri seadistamine,
- sooja vee temperatuuri seadistamine,
- korstnapühkija aktiveerimine,
- rikke kviteerimine / lõpeta või tagasi.



Eespool nimetatud lehti kasutatakse analoogselt peamenüü kasutamisele. Klahviga pöördnupu abil saab navigeerida 2 valdkonnas. Seejuures lehitsetakse nuppu **pöörates** 3 peamist lehekülge. Vasakul on lehekülg „Küttesead”, keskel „Olek” ja paremal „Teade”. Peamenüü aktiveeritakse pöördnuppu **vajutades**, järgmises peatükis selgitatakse navigeerimist.

5.1 Aktiveerimine ja navigeerimine peamenüüs/alammenüüs/menüüpunktis



Alljärgnevalt kirjeldatakse navigeerimist. Ühe nupuvajutusega jõuate peamenüüsse, seejärel toimub navigeerimine üksnes pöördnupu abil. Vajutades nuppu veelkord, jõuate alammenüüsse ja veelkordisel vajutamisel menüüpunkti. Navigeerimisel on järgmised võimalused:



Nupp paremale

kursor liigub menüüs allapoole.
Valitud väärtust suurendatakse.
Valitud parameetrit suurendatakse.



Nupp vasakule

kursor liigub menüüs ülespoole.
Valitud väärtust vähendatakse.
Valitud parameetrit vähendatakse.



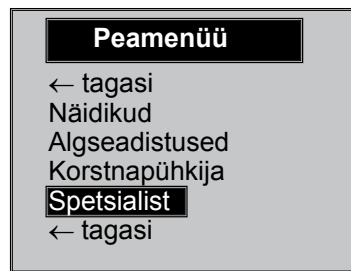
Vajuta pöördnuppu

menüüvalik kinnitatakse või aktiveeritakse.
Valitud väärtus kinnitatakse või aktiveeritakse.
Valitud parameeter kinnitatakse või aktiveeritakse.
Valitud funktsioon teostatakse või aktiveeritakse.

Visuaalseks orientiiriks kuvatakse kursor, mis näitab ekraanil ära aktuaalse positsiooni. Pöördnuppu esimest korda vajutades markeeritakse hetkel töötlemiseks valitud positsioon. Pöördnuppu pöörates muudetakse väärtust, parameetrit või funktsiooni. Peale teistkordset vajutamist kinnitatakse väärtus.

6 Peamenüü

Peamenüüs kuvatakse järgmised alammenüüd:



▶ **Näidikud (vt ptk 7)**

Aktuaalsete mõõteväärtuste loetelu.

▶ **Algseadistused (vt ptk 8)**

Üldised põhiseadistused

▶ **Korstnapühkija (vt ptk 9)**

Analoogne kolmandale kiirkäivitusnupule.

▶ **Spetsialist (vastava valdkonna spetsialistile)**

▶ **tagasi**

Hüppab tagasi.

7 Näidikud

Alljärgnevalt toome ära võimaliku näidikute väärtuste loetelu:

Peamenüü	Alammenüü
<div style="border: 1px solid black; padding: 5px;"> <p>Peamenüü</p> <p>← tagasi</p> <p>Näidikud</p> <p>Algseadistused</p> <p>Korstnapühkija</p> <p>Spetsialist</p> <p>← tagasi</p> </div>	<div style="border: 1px solid black; padding: 5px;"> <p>Näidikud</p> <p>← tagasi</p> <p>t_katel</p> <p style="text-align: right;">20,5 °C</p> <p></p> </div>
	<div style="border: 1px solid black; padding: 5px;"> <p>Näidikud</p> <p>Süsteemirõhk</p> <p style="text-align: right;">1,72 bar</p> <p>t_heitgaas</p> <p style="text-align: right;">20,0 °C</p> <p></p> </div>
	<div style="border: 1px solid black; padding: 5px;"> <p>Näidikud</p> <p>t_välis</p> <p style="text-align: right;">18,2 °C</p> <p>t_tagasivool</p> <p style="text-align: right;">20,5 °C</p> <p></p> </div>
	<div style="border: 1px solid black; padding: 5px;"> <p>Näidikud</p> <p>Sooja vee läbivool</p> <p style="text-align: right;">0,0 l/m</p> <p>E1</p> <p style="text-align: right;">-9,5 °C</p> <p></p> </div>
	<div style="border: 1px solid black; padding: 5px;"> <p>Näidikud</p> <p>Modulatsioonimäär</p> <p style="text-align: right;">0%</p> <p>lon. voolu teg. väärtus</p> <p style="text-align: right;">10</p> <p></p> </div>
	<div style="border: 1px solid black; padding: 5px;"> <p>Näidikud</p> <p>ZHP pöörete arv</p> <p style="text-align: right;">55%</p> <p>Põleti käivitused</p> <p style="text-align: right;">273</p> <p></p> </div>
	<div style="border: 1px solid black; padding: 5px;"> <p>Näidikud</p> <p>Põleti töötunnid</p> <p style="text-align: right;">3 tundi</p> <p>Elektritoite töötunnid</p> <p style="text-align: right;">206 tundi</p> <p></p> </div>
	<div style="border: 1px solid black; padding: 5px;"> <p>Näidikud</p> <p>El.toite sis.lül arv</p> <p style="text-align: right;">163</p> <p>HCM-2 püsivara</p> <p style="text-align: right;">1.10</p> <p></p> </div>

Näidikud varieeruvad vastavalt kütteseadmele ja süsteemi konfiguratsioonile!

8 Algseadistused/seadistusvõimalused

Alljärgnevalt kõikide algseadistuste loetelu.

8.1 Keele alammenüüs võib valida 24 erineva keele vahel.

Saksa keel, inglise keel, prantsuse keel, hollandi keel, hispaania keel, portugali keel, itaalia keel, tšehhi keel, poola keel, slovaki keel, ungari keel, vene keel, kreeka keel, türgi keel, bulgaaria keel, horvaadi keel, läti keel, leedu keel, rumeenia keel, rootsi keel, serbia keel, sloveeni keel, taani keel, eesti keel.

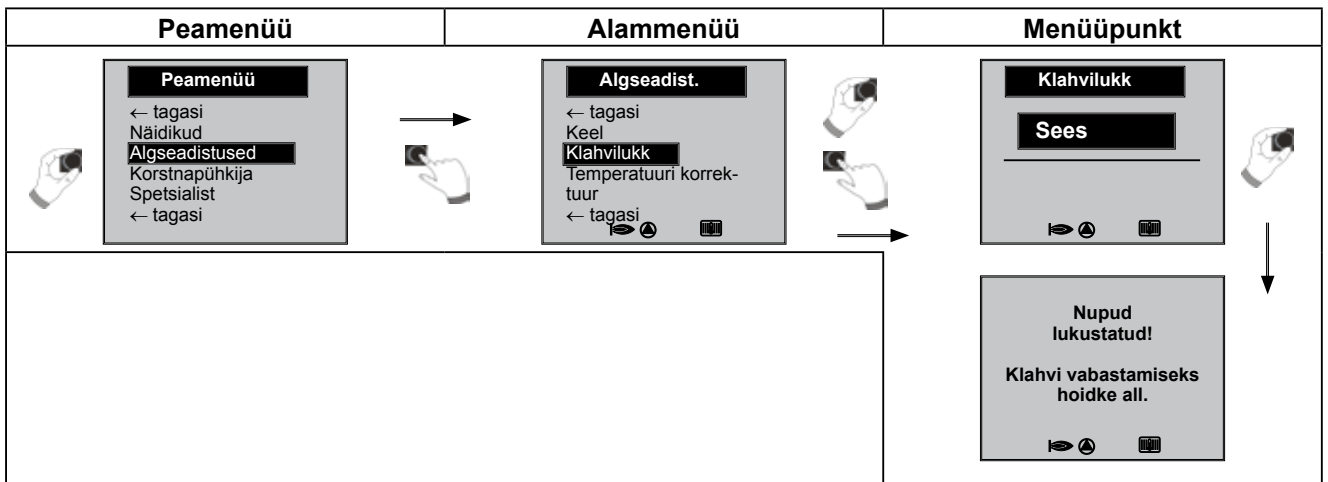


8.2 Alammenüüs „Klahvilukk” saab seda sisse ja välja lülitada.

Klahvilukk takistab kütteseadme seadistuste kogemata muutmist (nt laste poolt või tolmu pühkides). Kui klahvilukk on sisse lülitatud, siis aktiveerub klahvifunktsiooniga pöördnupu klahvilukk automaatselt **ühe minuti** möödudes viimasest seadistamisest.

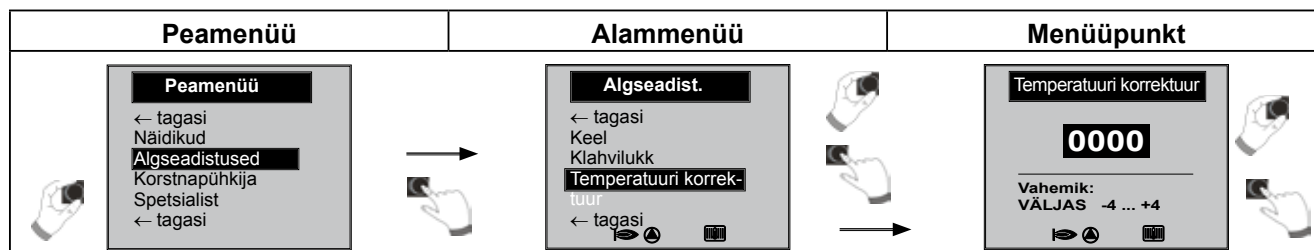
Sees = klahvilukk on sisse lülitatud.
 Väljas = klahvilukk on välja lülitatud.

► Tühistage ajutiselt klahvilukk, vajutades paremat pöördnuppu ca 10 sekundit.



8.3 Alammenüüs „Temperatuuri korrektuur” saab seda seadistada vahemikus -4 kuni +4.

„Temperatuuri korrektuuri” funktsioon on aktiivne ainult siis, kui kütteseadmega on ühendatud välisandur. „Temperatuuri korrektuuri” abil saab lõpptarbija kiiresti kohandada küttesüsteemi oma individuaalsetele vajadustele. Sõltuvalt seadistatud küttekõverast saab seadistada üldise temperatuuri suurendamise või kütteseadme langetamise

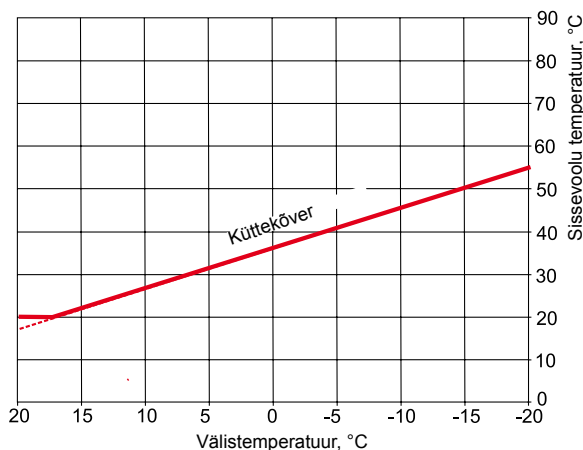


„Temperatuuri valikuga -4...+4” (vastab temperatuuri korrektuurile) muudetakse sissevoolu temp. / küttekõverat järgmiselt:

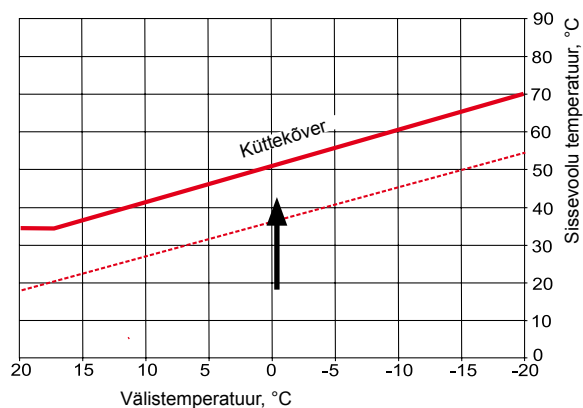
Küttekõver - kütteahel (tehaseseadistus):

Temperatuuri korrektuur 0

Talve / suve ümberlülitus 20 °C
 Küttekõvera alguspunkt 18 °C
 Tavaline välistemperatuur -16 °C
 Madalaim temperatuur 20 °C
 Sissevoolu temperatuur tavalise välistemperatuuri korral 50 °C
 (küttekeha tööpunkt).

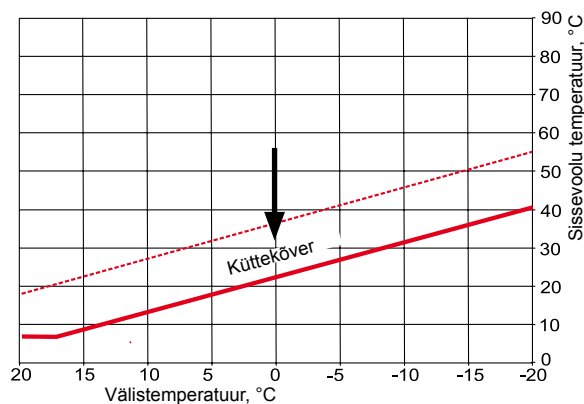


Temperatuuri korrektuur 0



Temperatuuri korrektuur +4

Tõstetakse kütteahela küttekõverat.



Temperatuuri korrektuur -4

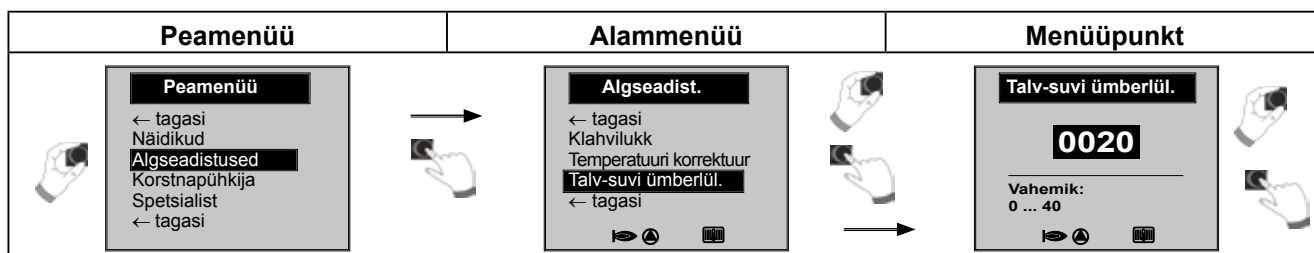
Langetatakse kütteahela küttekõverat.

8.4 Talv-suvi ümberlül.e alammenüüs

Seadistusvahemik: 0 °C–40 °C
Tehaseseadistus: 20 °C

Talv-suvi ümberlül.e funktsioon on aktiivne ainult siis, kui kütteseadmega on ühendatud välisandur.

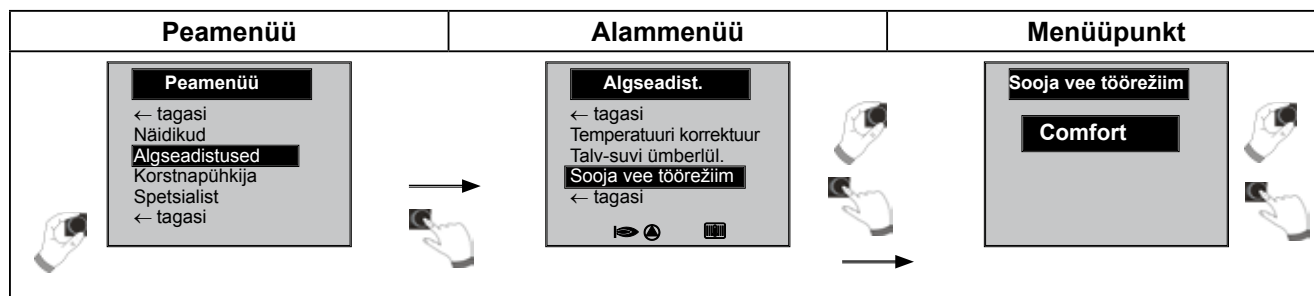
Talv-suvi ümberlül.e funktsioon optimeerib aega, mil süsteem töötab kütterežiimil. Kui välistemperatuur on kõrgem kui seadistatud talve- / suverežiimi temperatuur, siis lülitatakse küte ooterežiimile. Kui välistemperatuur on madalam kui seadistatud talve- / suverežiimi temperatuur, siis arvutatakse sissevoolu temperatuur küttekõvera järgi.



8.5 Sooja vee töörežiim

Seadistusvahemik: ECO/Comfort
Tehaseseadistus: ECO

Sooja vee töörežiimi funktsioon töötab ainult kombiseadmete puhul. Seadistuse Comfort korral toimub sooja vee režiimi kiirkäivitamine, seejuures hoitakse kütteseadme temperatuuri, et tagada kiire vee soojendamine.

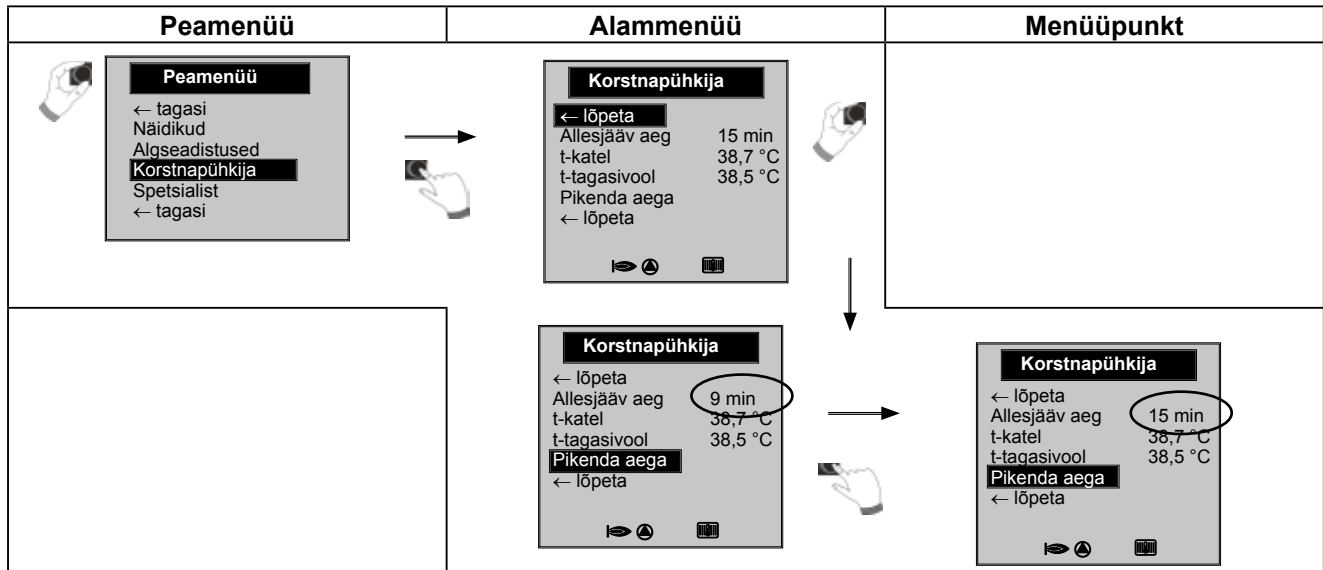


9 Korstnapühkija

Alljärgnevalt kirjeldatakse korstnapühkija funktsiooni.

Korstnapühkija alammenüü

Peale korstnapühkija funktsiooni aktiveerimist töötab põleti ekraanil kuvatud aja. Alammenüüs saab seadistada aja pikendamise 15 minuti võrra.



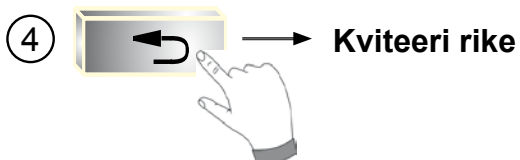
10 Teated ja rikked

Kütteseadme rikke tunnete ära ekraanile kuvatavast rikketeatest. Näidikumooduli AM abil tuvastab spetsialist veakoodide tabeli põhjal kiiresti rikke.

- ▶ Järgige rikete korral oma kütteseadme kasutusjuhendi juhiseid.
- ▶ Kütteseadme rikke korral pöörduge spetsialisti poole.

**Funktsiooniklahv 4**

juhtimismoodul BM-2 ei ole paigaldatud kui kaugjuhtimispuul.



(kujutatud rikke näide).

11 Kasutuselt võtmine ja utiliseerimine

11.1 Kasutuselt võtmine

- ▶ Toimige näidikumooduli AM kasutuselt võtmisel paigaldusele vastupidises järjekorras (→peatükk 4. „Paigaldus”).
- ▶ Utiliseerige näidikumoodul nõuetekohaselt.

11.2 Utiliseerimine ja taaskasutamine

Seade

Ärge visake näidikumoodulit AM peale kasutusaja lõppu olmeprügi hulka.



- ▶ Hoolitsege selle eest, et näidikumoodul AM, vajadusel ka kasutatud tarvikud utiliseeritakse nõuetekohaselt.

Pakend

- ▶ Hoolitsege selle eest, et näidikumooduli AM pakend, vajadusel ka kasutatud tarvikute pakendid utiliseeritakse nõuetekohaselt.

12 Juhised dokumentatsiooni kohta

12.1 Juurdekuuluvad dokumendid

Näidikumooduli AM paigaldusjuhend
Kütteseadme paigaldusjuhend

Vajadusel kehtivad ka kõikide kasutatud lisamoodulite ja muude tarvikute juhendid.

12.2 Dokumentide säilitamine

Süsteemi käitaja või kasutaja säilitab kõiki juhendeid.

► Andke see paigaldusjuhend, samuti kõik muud juurdekuuluvad juhendid edasi süsteemi käitajale või kasutajale.

12.3 Juhendi kehtivus

See paigaldusjuhend kehtib näidikumoodulile AM.

12.4 Kasutajale üleandmine



Spetsialist peab kütteseadme kasutajat juhendama kütteseadme käsitlemise ja funktsiooni osas.

Kütteseadmega tutvumine

Küsi vastavalt spetsialistilt, kuidas seadistada temperatuuri ja termostaadi ventiile energiat säästval viisil.

13 Nõuanded energia säästmiseks

Ruumitemperatuur

Seadistage ruumitemperatuur nii, et see tundub teile meeldiv. Ühe kraadi võrra kõrgem ruumitemperatuur tähendab umbes 6% täiendavat energiakulu. Ärge kütke harva kasutatavaid ruume või magamistuba pidevalt nagu ruume, mida kasutatakse sageli.

Tõhus kütmine

Kütke maja või korteri kõiki ruume. Üksik köetud ruum kütab kontrollimatult ka kõrvalasuvaid ruume. Kütke ruume vastavalt nende kasutamisele. Hoidke kõikides ruumides minimaalset temperatuuri. Kütmata ruumides võib seintele koguneda niiskus ja kahjustada ehitise osi.

Termostaatventiil

Termostaatventiilid hoiavad seadistatud temperatuuri. Need avanevad madala ruumitemperatuuri juures ja sulguvad kõrgemal temperatuuril automaatselt. Jätke kõik termostaatventiilid ruumis, kus asub juhtimismoodul BM, täiesti lahti, kuna vastasel juhul mõjutavad termostaatventiil ja juhtimismoodul üksteist vastastikku.

Kütteseadme hooldus

Küttekatla põletiruumi tahm või halvasti seadistatud põleti võivad kergesti vähendada küttesüsteemi tõhusust umbes 5% või rohkem. Seega võib regulaarne süsteemi hooldamine küttespetsialisti poolt end kiiresti ära tasuda.

Vaba juurdepääs küttekehale

Küttekeha läheduses peab õhk hästi ringlema, vastasel juhul küte ei toimi. Moodsad küttekehad annavad osa soojusest ära kiirgussoojusena. Pikad kardinaid või ebasoodsalt paigutatud mööbel võivad neelata kuni 20% soojusest.

Jätke soojus ruumi – ka öösiti!

Ruloode ja kardinate eettõmbamine vähendab öösel tuntavalt ruumi soojuskadu aknapinna kaudu. Küttekehade orvade isoleerimine ja hele värvitoon säästavad kuni 4% küttekulusid. Ka akende ja uste tihedad vuugid hoiavad energiat ruumis.

Tuulutamine

Tuulutage ruume, keerates termostaatventiilid maha ja avades pärani kõik ruumi või lausa kogu korteri aknad, tuulutades niinimetatud tõmbetuulega. Lühiajaline tõhus tuulutamine vahetab ruumis oleva õhu välja ja mööbel ning seinad annavad salvestatud soojuse kiiresti jahedale õhule edasi.

Küttekeha õhueemaldus

Regulaarne õhu eemaldamine küttekehade kõikides ruumides, eelkõige mitme korteriga majade ülemistes korterites, hoolitseb küttekehade ja termostaatventiilide laitmatu töökorra eest. Küttekeha reageerib kiiresti muutunud soojusvajadusele.

Langetusrežiim, säästutemperatuur

Seadistage säästutemperatuur ainult umbes 5 °C võrra ruumitemperatuurist (päevases temperatuurist) madalamaks. Kui te seadistate langetus temperatuuri sellest madalamaks, siis kaob säästuefekt seetõttu, et ruumide uuesti soojaks kütmiseks kulub liiga palju energiat. Langetus temperatuuri tasub madalamaks seadistada ainult pikema eemalviibimise korral, nt puhkuse ajaks.

Wolf GmbH

Postfach 1380 • D-84048 Mainburg • Tel +49-8751/74-0 • Faks +49-8751/741600

Koduleht: www.wolf-heiztechnik.de

Näidikumooduli AM kasutusjuhend kasutajale – 3064190_201501 Muudatuste õigus reserveeritud.