

Ümberseadistamine maagaasile E (G20) ja vedelgaasile P (G31)

Gaasikondensaatkatel MGK-2-130

Ümberseadistuskomplekt, art nr 87 52 619
G20 pealt G31-le

Ümberseadistuskomplekt, art nr 87 52 618
G31 pealt G20-le



**Seadme käitajal on kohustus see paigaldusjuhend alles hoida!
Selle juhendi eiramisel muutub seadme garantii kehtetuks.**

Märkus

Enne paigaldusega alustamist lugege ümberseadistusjuhend hoolikalt läbi.

WOLFi ümberseadistuskomplekt G20 ja G31 tootele MGK-2-130**1. Tarnepakend**

Ümberseadistuskomplekt, art nr 87 52 619, G20 pealt G31-le		
Nr	Materjal	Tükiarv
1	Gaasidrossel 6,7 vedelgaasile P	1
2	Ümberseadistuse tüübisilt	1
3	Paigaldusjuhend	1
4	Kombineeritud gaasiventili tihend, väljalaske O-rõngas 23,47 × 2,62	1
5	Kombineeritud gaasiventili tihend, sisselaske O-rõngas 26 × 4	1
6	Vedelgaasi kombineeritud gaasiventil	1
7	P-vedelgaasi parameetripistik tootele MGK-2-130	1

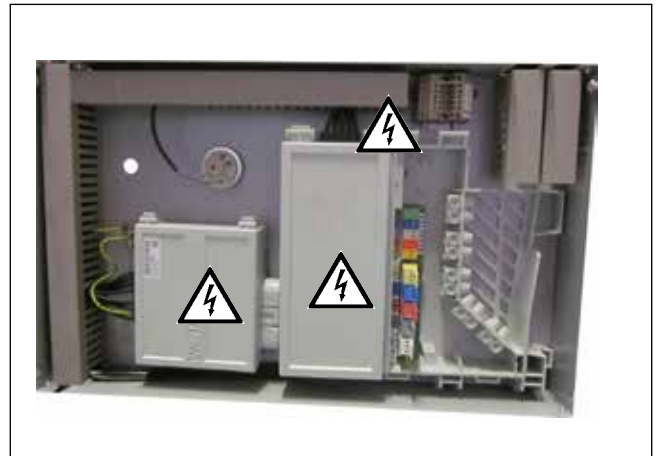
Ümberseadistuskomplekt, art nr 87 52 618, G31 pealt G20-le		
Nr	Materjal	Tükiarv
1	Gaasidrossel 1000 maagaasile G20	1
2	Ümberseadistuse tüübisilt	1
3	Paigaldusjuhend	1
4	Kombineeritud gaasiventili tihend, väljalaske O-rõngas 23,47 × 2,62	1
5	Kombineeritud gaasiventili tihend, sisselaske O-rõngas 26 × 4	1
6	Kombineeritud gaasiventil maagaasile	1
7	Parameetripistik maagaasile, MGK-2-130	1

2. Ohutussuunised

Selles juhendis kasutatakse järgmisi sümboleid ja ohuviiteid. Kõige olulisemad juhised kajastavad inimeste ohutust ja seadme käitamise ohutut tehnilist seisundit.



„Ohutussuunis” tähistab suuniseid, mida tuleb täpselt järgida, et seadmes ei tekiks kahjustusi ning et inimesed ei seaks end ohtu ega vigastaks ennast.



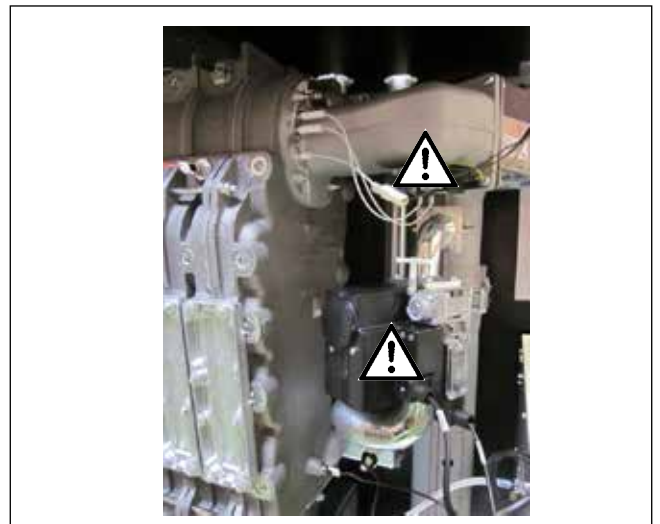
Joonis. Juhtplokk
Ohtlik elektripinge!



Ohtlik elektripinge! Seadmeosad on elektripinge all!
Tähelepanu! Enne seadme katte eemaldamist lülitage seade tööülitist välja.

Ärge puudutage mitte kunagi seadme elektriosasid ega ka selle elektrikontakte ajal, mil tööüliti on sisselülitatud! Seadmest tekkiv elektrilöök võib lõppeda tervisekahjustuse või surmaga.

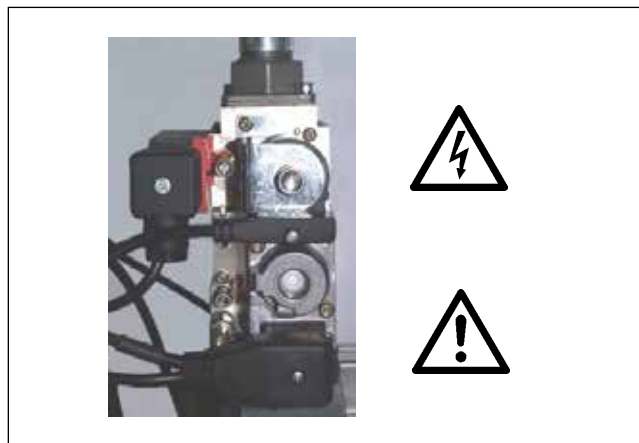
Ühendusklemmid on jätkuvalt pinge all ka siis, kui seade on tööülitist välja lülitatud.



Joonis. Süütrafo, kõrgepinge-süüteelektrood, kombineeritud gaasiventil, gaasirõhu kontrolleri, ventilaator, põlemiskamber
Ohtlik elektripinge; väljatungiva gaasiga kaasneb mürgitus- ja plahvatusoht; kuumade seadmeosadega kaasneb põletusoht.

Tähele-
panu!

Sõnaga „Märkus” tähistatakse tehnilisi juhiseid, mida tuleb ilmingimata järgida, et vältida katla või selle funktsioonide kahjustumist.



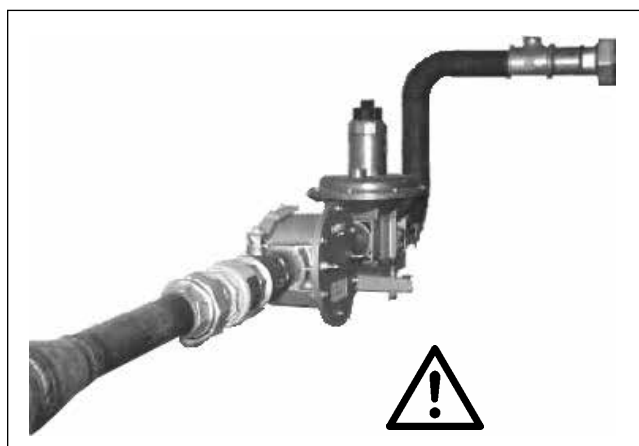
Joonis. Kombineeritud gaasiventil
Ohtlik elektripinge!
Väljatungiva gaasiga kaasneb mürgitus- ja plahvatusoht.

2.1 Üldised juhised



Kõiki hooldustöid tohib teha ainult spetsialist. Seadme tõrkevaba töö ja võimalikult pika kasutusea tagamiseks on väga oluline, et seadet hooldataks regulaarselt ning et seadme parandamisel kasutataks ainult Wolffi originaalvaruosasid.

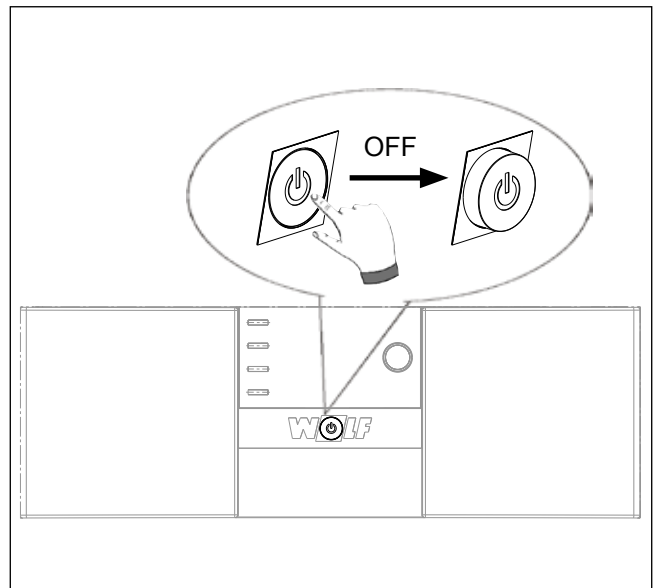
Seetõttu soovitame sõlmida vastava spetsialiseerumisega töökojaga hooldusleping.



Joonis. Gaasiühendus: väljatungiva gaasiga kaasneb mürgitus- ja plahvatusoht.

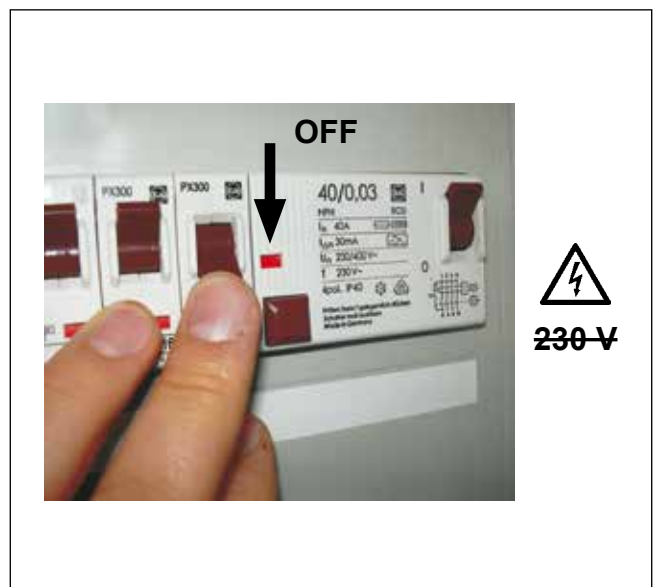
3. Ümberseadistus G20-le või G31-le**3.1 Paigaldus**

- ▶ Lülitage katel tööülitist välja.

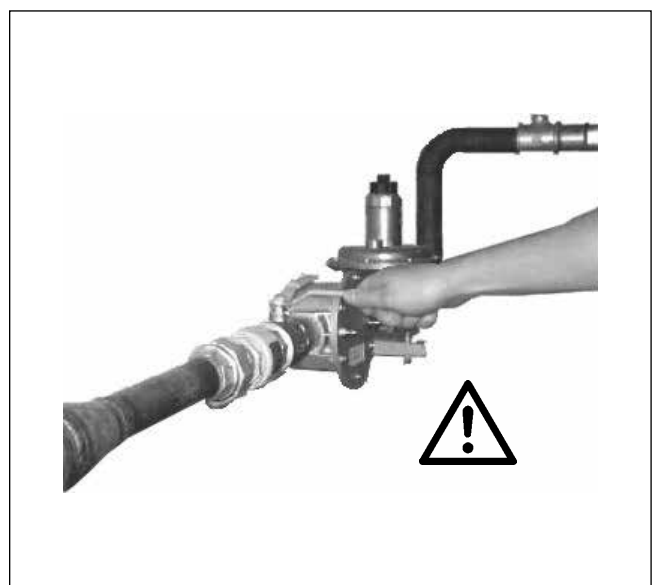


Elektritoite ühendusklemmid on jätkuvalt pinges all ka siis, kui seade on tööülitist välja lülitatud.

- ▶ Lülitage seadmest elektripinge välja. Vastasel korral võib seadmest tekkiv elektrilöök lõppeda tervisekahjustuse või surmaga.



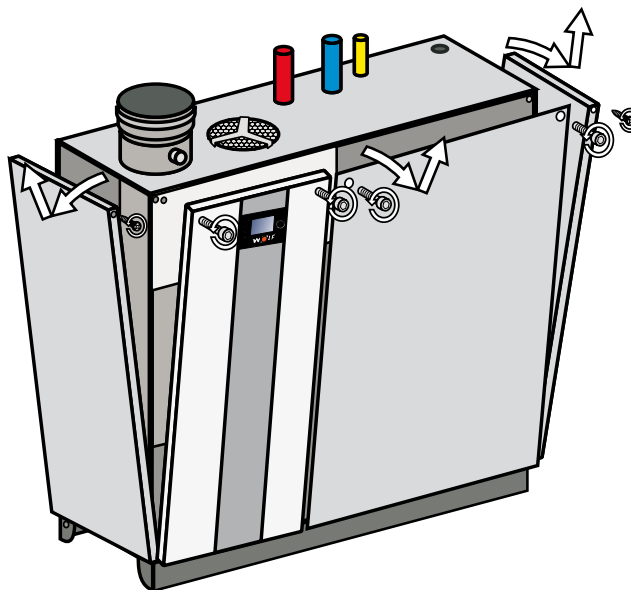
Keerake hoone gaasikraan kinni. Vastasel korral tekib lämbumis- või plahvatusoht.



Esikatte avamine

(nt katla elektriühenduse tegemiseks):

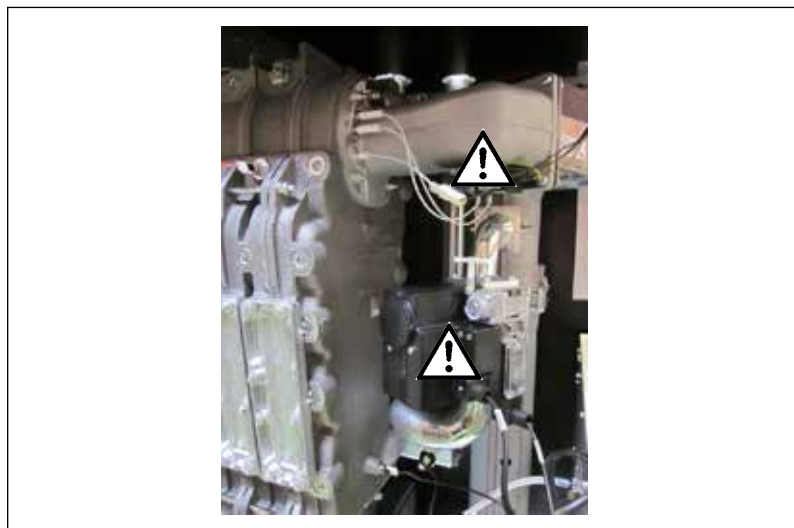
- ▶ Keerake katla parempoolse küljekatte 2 kruvi lahti.
- ▶ Tõmmake katla parempoolset katet veidi ettepoole ja tõstke ülessuunas eest ära.



Eemaldamisele vastupidises järjekorras.

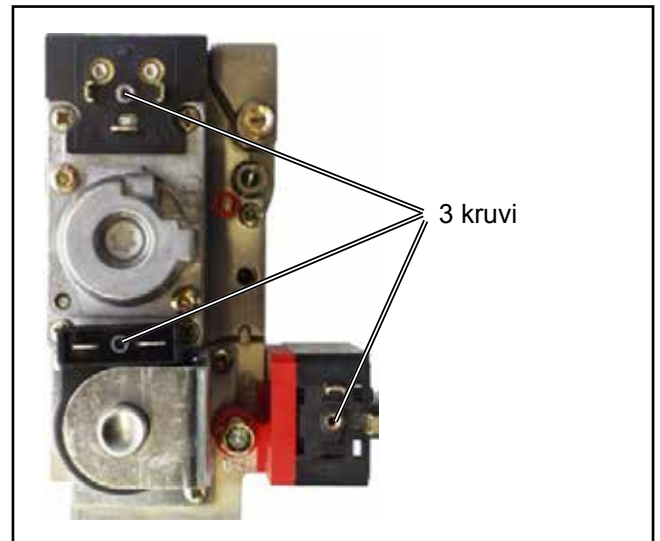
Põletusohu

Erinevad seadmeosad võivad olla väga kuumad. Põletusohu vältimiseks laske neil maha jahtuda või kandke kaitsekindaid.



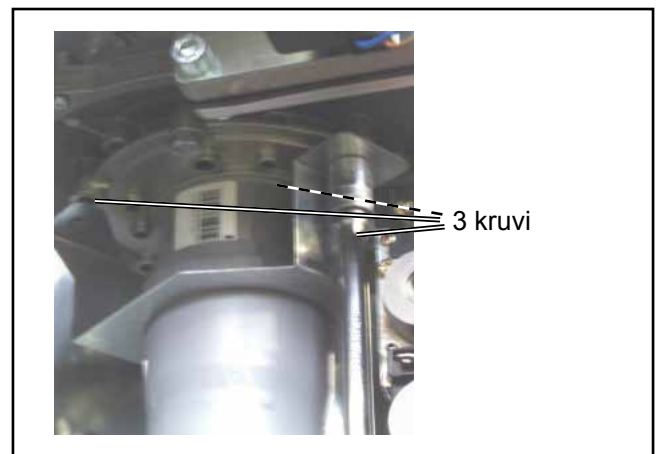
3.2 Kombineeritud gaasiventili (GKV) ja gaasidrosseli eemaldamine

- ▶ Ühendage kombineeritud gaasiventili (GKV) elektriühendused lahti (3 kruvi).



Joonis. Kombineeritud gaasiventil

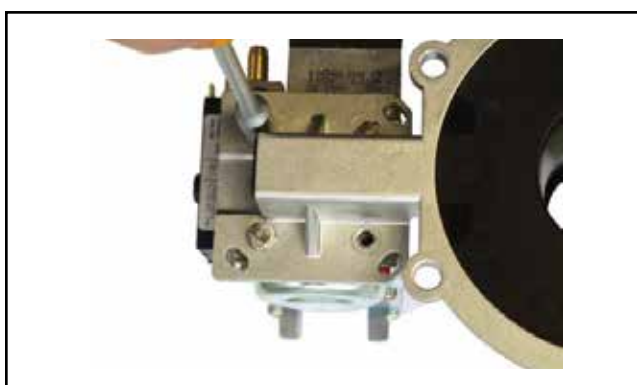
- ▶ Kruvige segaja koos kandeploki ja imurtoruga ventilaatori küljest lahti (3 kruvi).



- ▶ Avage kombineeritud gaasiventili toruühendused (4 kruvi).



- ▶ Võtke kombineeritud gaasiventil segaja küljest lahti (4 kruvi).



- ▶ Eemaldage gaasidrossel.

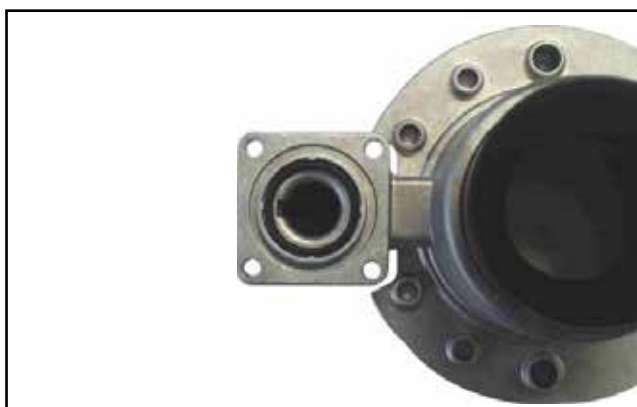
Sobiv drossel

Gaasi liik	Gaasidrosseli ava läbimõõt [mm]
Maagaas H G20	10
Vedelgaas P G31	6,7

Paigaldage kombineeritud gaasiventili sisse koos O-rõn-
gaga 23,47 × 2,62.



- * G25 puhul:
eemaldage gaasidrossel.
Paigaldage segaja sisse ainult O-rõngas, drosselit
ärge paigaldage.



Kombineeritud gaasiventili väljavahetamine maagaasilt vedelgaasile või vedelgaasilt maagaasile ümberseadistades

- ▶ Ühendage gaasirõhu kontrolleri vana kombineeritud gaasiventili küljest lahti.



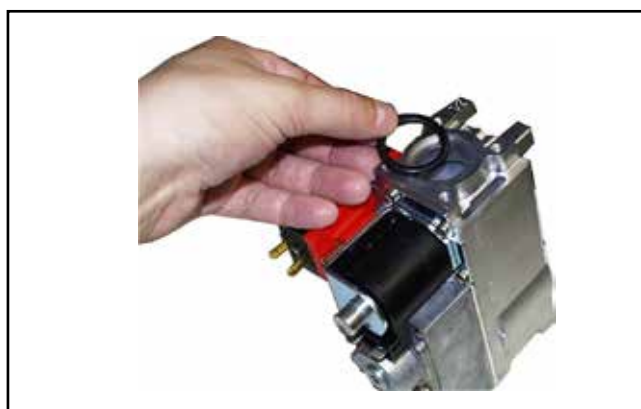
- ▶ Keerake uue kombineeritud gaasiventili gaasiühendussurve kruvi lahti ja eemaldage.



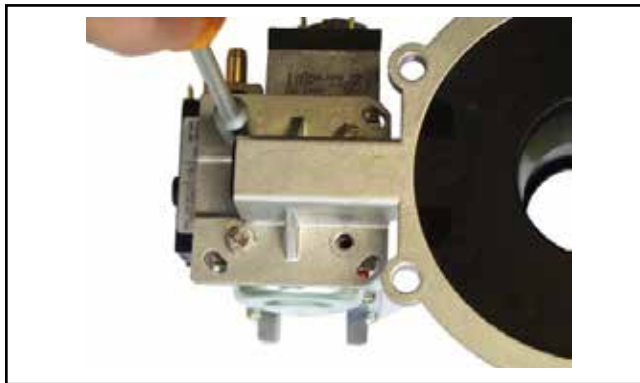
- ▶ Ühendage gaasirõhu kontrolleri uue kombineeritud gaasiventili külge.



- ▶ Vahetage gaasi sisendi O-rõngas 26 × 4 välja.



- ▶ Paigaldage kombineeritud gaasiventil ja segaja.



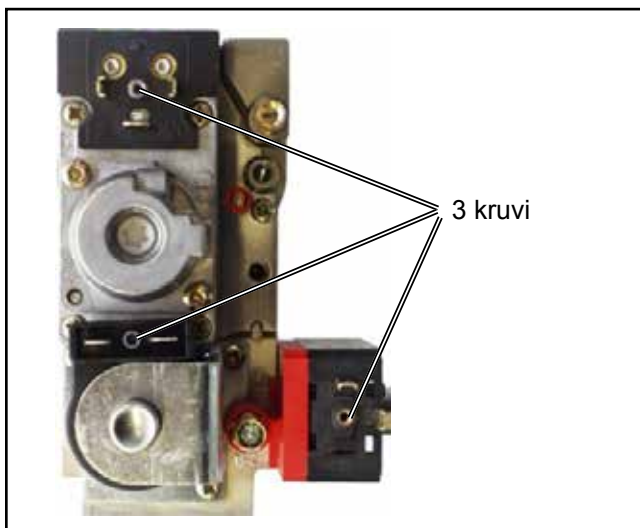
- ▶ Ühendage kombineeritud gaasiventil ja segaja gaasitoru külge. Ärge unustage O-rõngast!



- ▶ Kinnitage segaja koos kandeploki ja imurtoruga ventilaatori külge.



- ▶ Ühendage elektriühendused kombineeritud gaasiventili külge.



4. Ümberseadistus G20 pealt G31-le

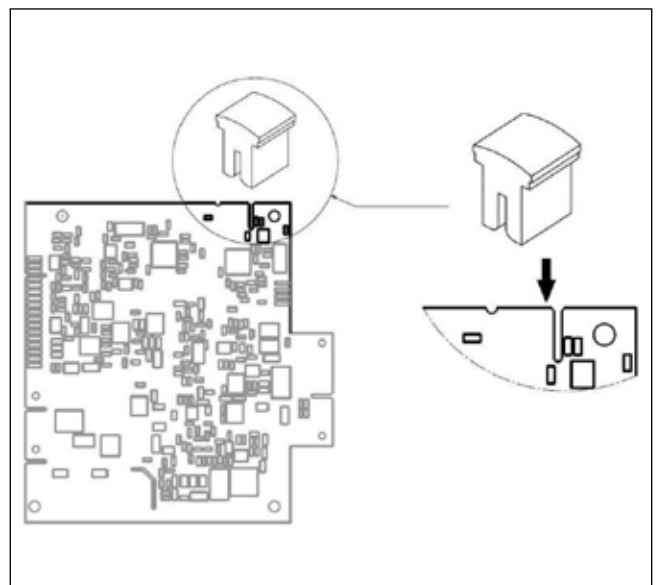
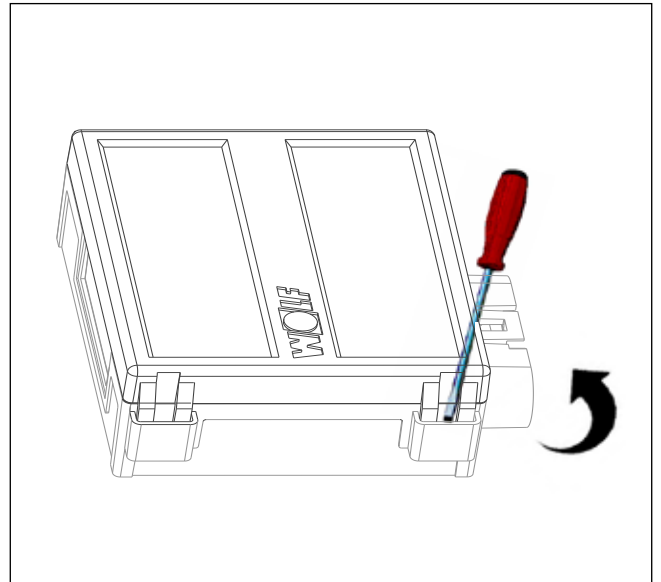
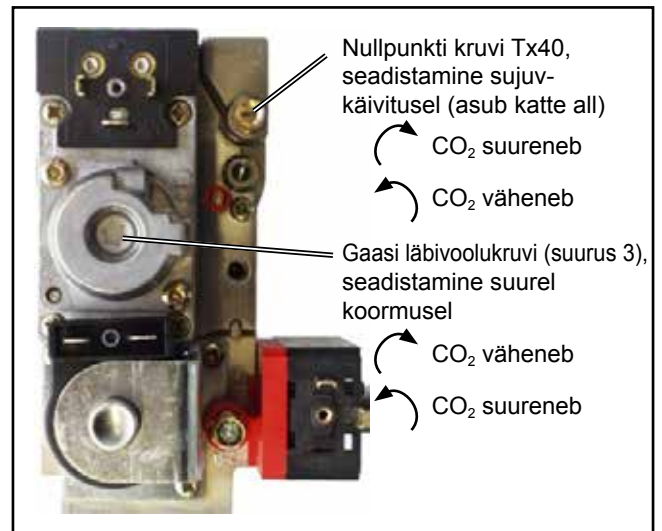
4.1 Ümberseadistus G20 pealt G31-le

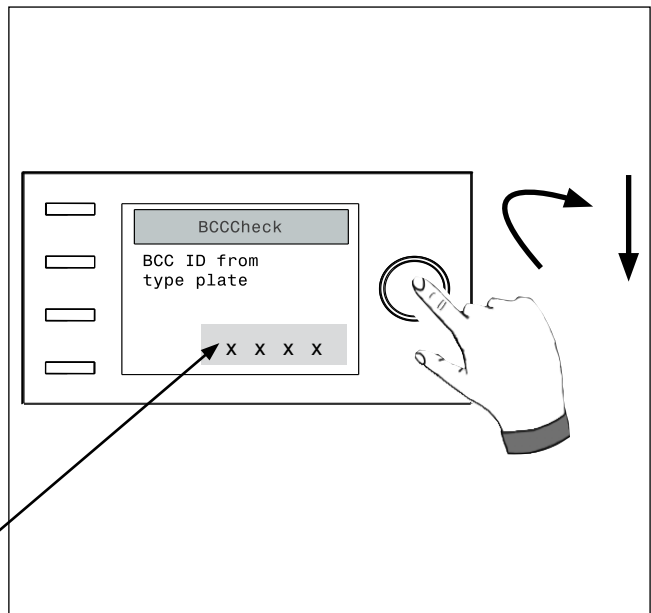
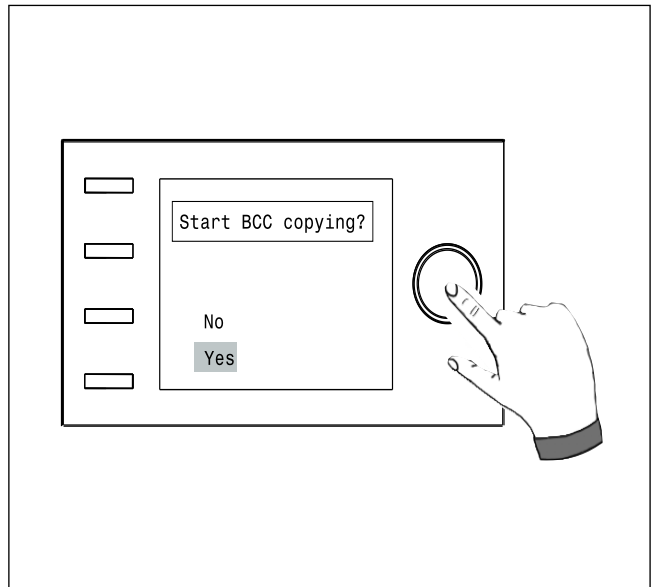
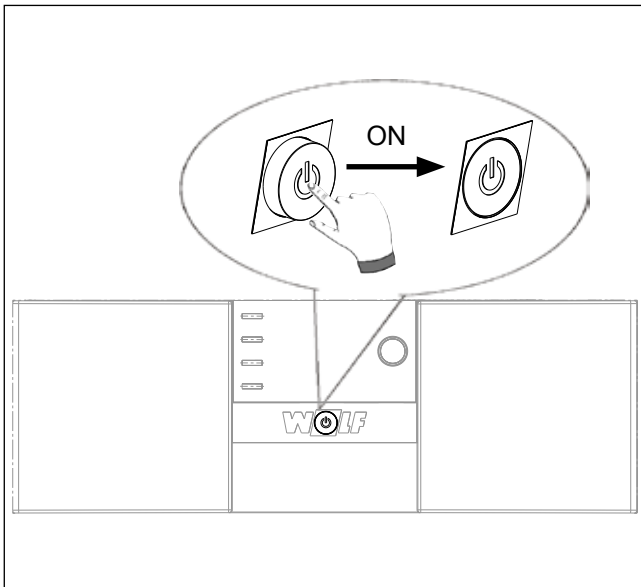
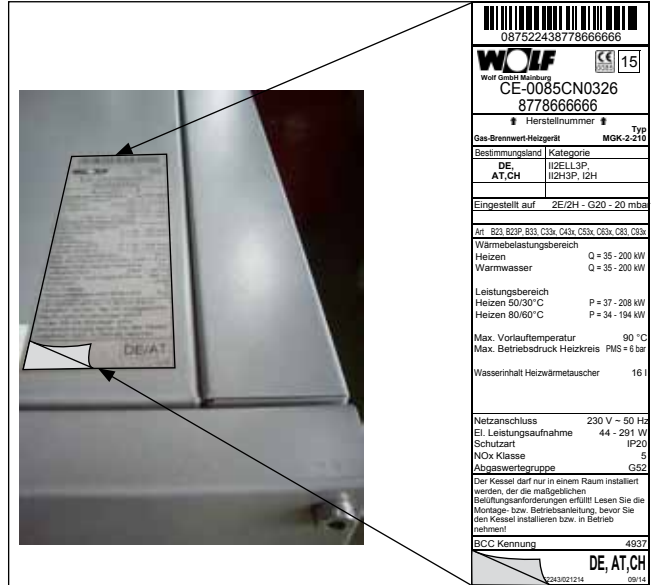
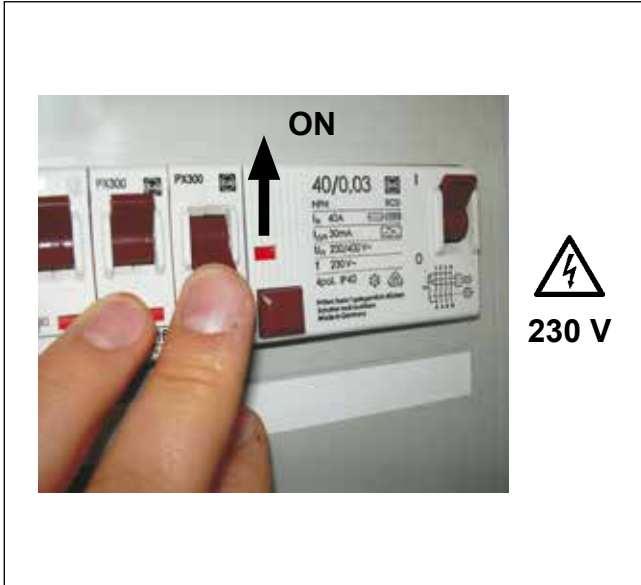
Ainult maagaasilt vedelgaasile ümber seadistades: kui vedelgaas on ühendatud, kontrollige CO₂ väärtuseid maagaasi parameetrikomplekti põhjal ja vajaduse korral reguleerige:

seade sujuvkäivitusel (madalal koormusel):
CO₂ = 12,5% ± 0,2

suurel koormusel:
CO₂ = 10,5% ± 0,2

► Vahetage parameetripistik.





4.2 CO₂-väärtuste kontrollimine ja vajaduse korral reguleerimine

Gaasi liik	Alumine koormus	Sujuvkäivitus	Ülemine koormus (korstnapühkija-režiim)
Vedelgaas (G31)	27%	CO ₂ = 11,5% ± 0,5	CO ₂ = 11,3% ± 0,5
		CO ≤ 100 ppm	CO ≤ 100 ppm
Maagaas (G20)	22%	CO ₂ = 9,1% ± 0,5	CO ₂ = 9,3% ± 0,5
		CO ≤ 100 ppm	CO ≤ 100 ppm

