

Ümberseadistusjuhend vedelgaasile P (G31)

Gaasikondensaatkatel MGK-2-170/210/250/300

Ümberseadistuskomplekt, art nr 87 52 620
tootele MGK-2-170

Ümberseadistuskomplekt, art nr 87 52 621
tootele MGK-2-210

Ümberseadistuskomplekt, art nr 87 52 622
tootele MGK-2-250

Ümberseadistuskomplekt, art nr 87 52 623
tootele MGK-2-300



**Seadme käitajal on kohustus see paigaldusjuhend alles hoida!
Selle juhendi eiramisel muutub seadme garantii kehtetuks.**

Märkus

Enne paigaldusega alustamist lugege ümberseadistusjuhend hoolikalt läbi.

WOLFi ümberseadistuskomplekt vedelgaasi jaoks MGK-2-tooteseeriale**Märkus**

Vedelgaasi kasutamisel vähenevad osakoormuste kasutegurid miinimumkoormuse suurenemise tõttu umbes 0,5%.

1. Tarnepakend

Ümberseadistuskomplekt, art nr 87 52 620 tootele MGK-2-170		
Nr	Materjal	Tükiarv
1	P-vedelgaasi parameetripistik tootele MGK-2-170	1
2	Ümberseadistuse tüübisilt	1
3	Paigaldusjuhend	1

Ümberseadistuskomplekt, art nr 87 52 621 tootele MGK-2-210		
Nr	Materjal	Tükiarv
1	P-vedelgaasi parameetripistik tootele MGK-2-210	1
2	Ümberseadistuse tüübisilt	1
3	Paigaldusjuhend	1

Ümberseadistuskomplekt, art nr 87 52 622, tootele MGK-2-250		
Nr	Materjal	Tükiarv
1	P-vedelgaasi parameetripistik tootele MK-2-250	1
2	Ümberseadistuse tüübisilt	1
3	Paigaldusjuhend	1

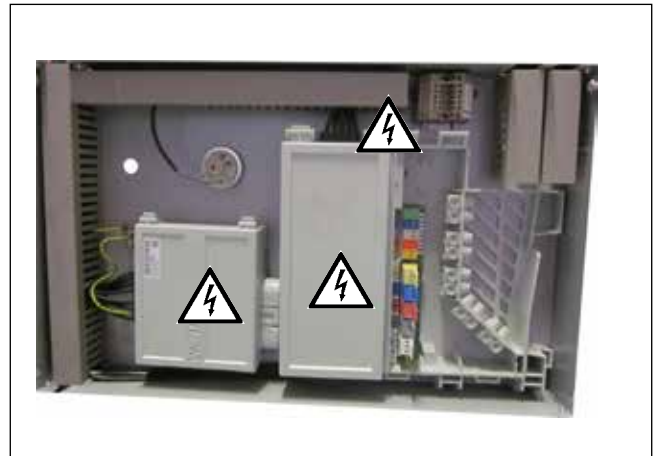
Ümberseadistuskomplekt, art nr 87 52 623, tootele MGK-2-300		
Nr	Materjal	Tükiarv
1	P-vedelgaasi parameetripistik tootele MK-2-300	1
2	Ümberseadistuse tüübisilt	1
3	Paigaldusjuhend	1

2. Ohutussuunised

Selles juhendis kasutatakse järgmisi sümboleid ja ohuviiteid. Kõige olulisemad juhised kajastavad inimeste ohutust ja seadme käitamise ohutut tehnilist seisundit.



„Ohutussuunis” tähistab suuniseid, mida tuleb täpselt järgida, et seadmes ei tekiks kahjustusi ning et inimesed ei seaks end ohtu ega vigastaks ennast.



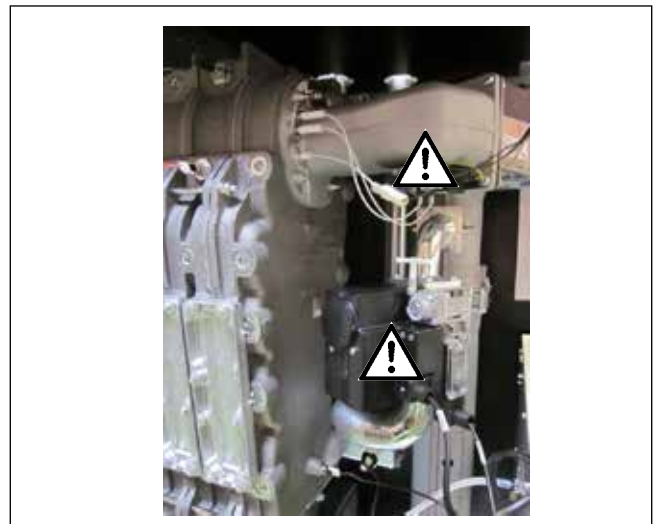
Joonis. Juhtplokk
Ohtlik elektripinge!



Ohtlik elektripinge! Seadmeosad on elektripinge all!
Tähelepanu! Enne seadme katte eemaldamist lülitage seade tööülitist välja.

Ärge puudutage mitte kunagi seadme elektriosasid ega ka selle elektrikontakte ajal, mil tööüliti on sisselülitatud! Seadmest tekkiv elektrilöök võib lõppeda tervisekahjustuse või surmaga.

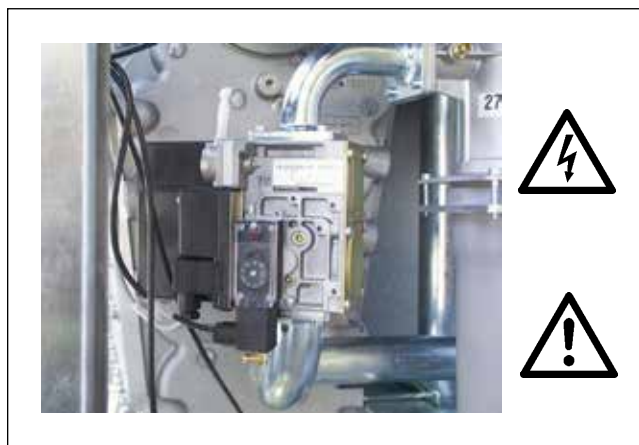
Ühendusklemmid on jätkuvalt pinge all ka siis, kui seade on tööülitist välja lülitatud.



Joonis. Süütrafo, kõrgepinge-süüteelektrood, kombineeritud gaasiventil, gaasirõhu kontrolleri, ventilaator, põlemiskamber
Ohtlik elektripinge; väljatungiva gaasiga kaasneb mürgitus- ja plahvatusoht; kuumade seadmeosadega kaasneb põletusoht.

Tähelepanu!

Sõnaga „Märkus” tähistatakse tehnilisi juhiseid, mida tuleb ilmingimata järgida, et vältida katla või selle funktsioonide kahjustumist.



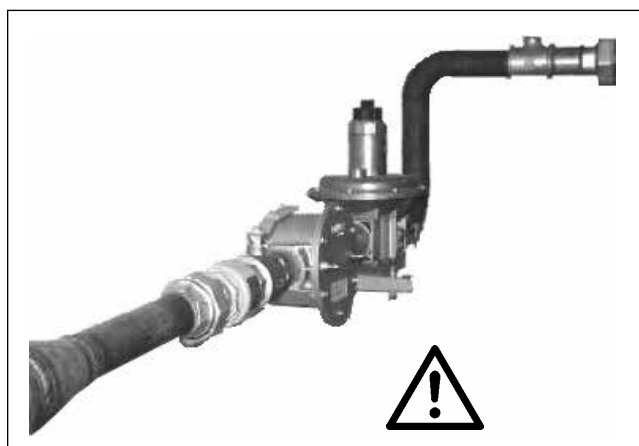
Joonis. Kombineeritud gaasiventil
Ohtlik elektripinge!
Väljatungiva gaasiga kaasneb mürgitus- ja plahvatusoht.

2.1 Üldised juhised



Kõiki hooldustöid tohib teha ainult spetsialist. Seadme tõrkevaba töö ja võimalikult pika kasutusea tagamiseks on väga oluline, et seadet hooldataks regulaarselt ning et seadme parandamisel kasutataks ainult Wolffi originaalvaruosasid.

Seetõttu soovitame sõlmida vastava spetsialiseerumisega töökojaga hooldusleping.

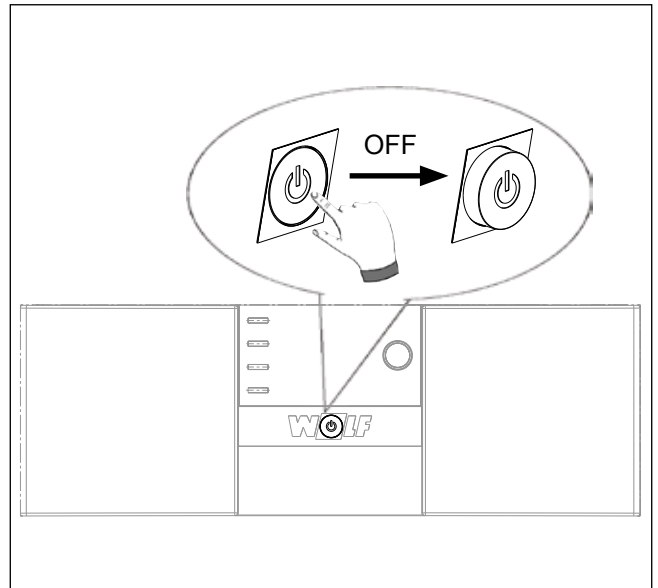


Joonis. Gaasiühendus: väljatungiva gaasiga kaasneb mürgitus- ja plahvatusoht.

3. Ümberseadistus vedelgaasile P (G31)

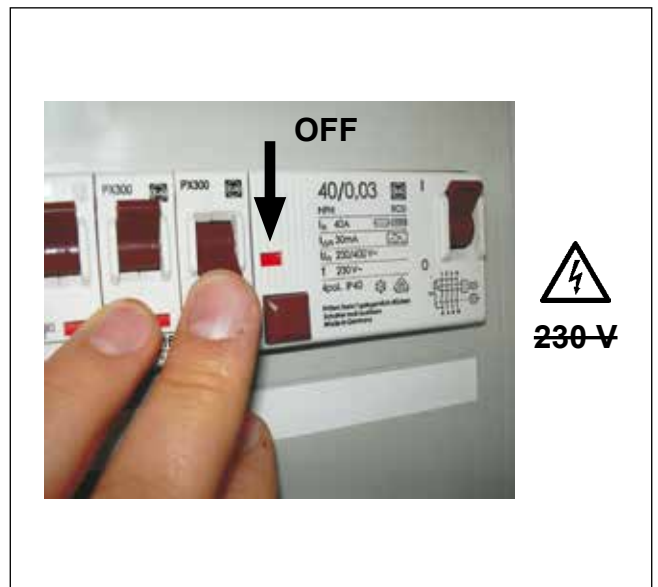
3.1 Paigaldus

- ▶ Lülitage katel tööülitist välja.

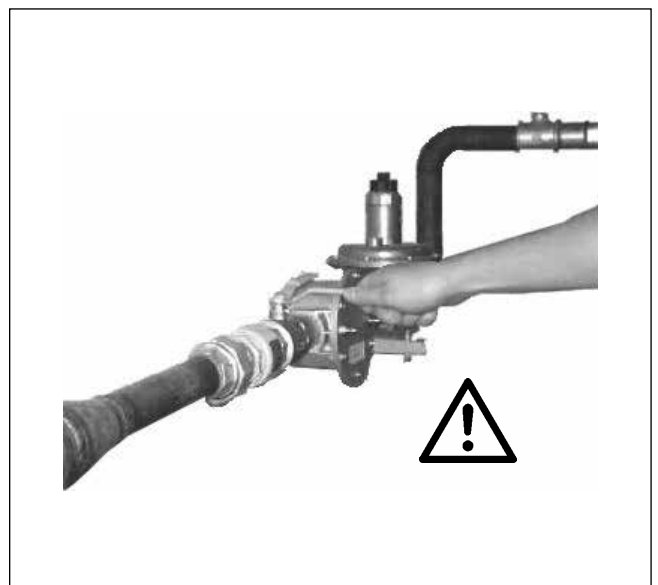


Elektritoite ühendusklemmid on jätkuvalt pinges all ka siis, kui seade on tööülitist välja lülitatud.

- ▶ Lülitage seadmest elektripinge välja. Vastasel korral võib seadmest tekkiv elektrilöök lõppeda tervisekahjustuse või surmaga.

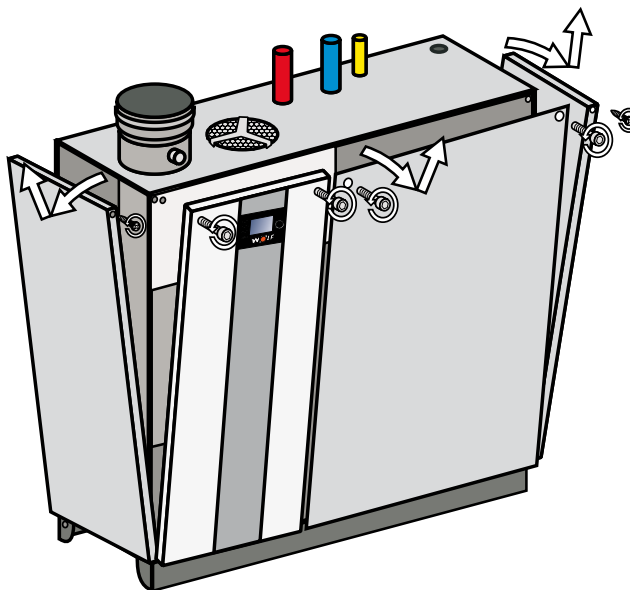


Keerake hoone gaasikraan kinni. Vastasel korral tekib lämbumis- või plahvatusoht.



Esikatte avamine

- ▶ Keerake katla parempoolse küljekatte 2 kruvi lahti.
- ▶ Tõmmake katla parempoolset katet veidi ettepoole ja tõstke ülessuunas eest ära.

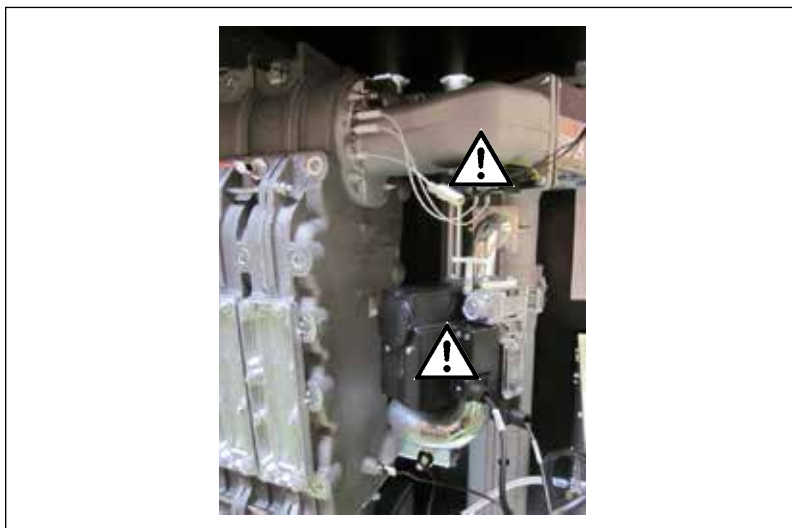


Eemaldamisele vastupidises järjekorras.

Põletusohu



Erinevad seadmeosad võivad olla väga kuumad. Põletusohu vältimiseks laske neil maha jahtuda või kandke kaitsekindaid.



4. Ümberseadistus G20 pealt G31-le

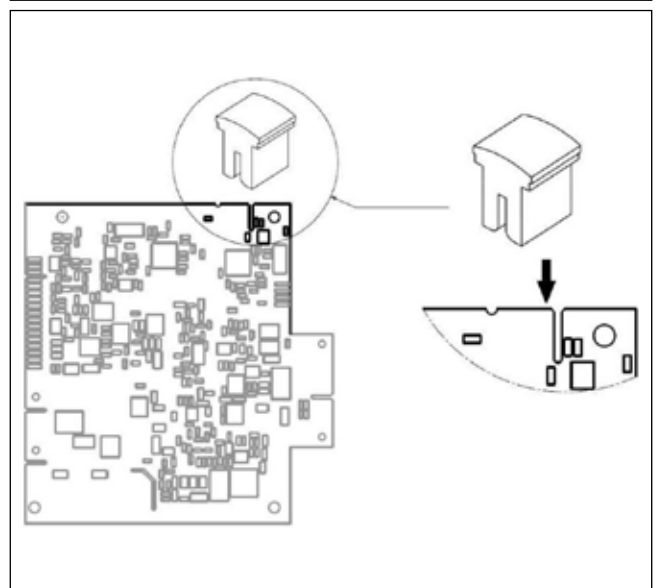
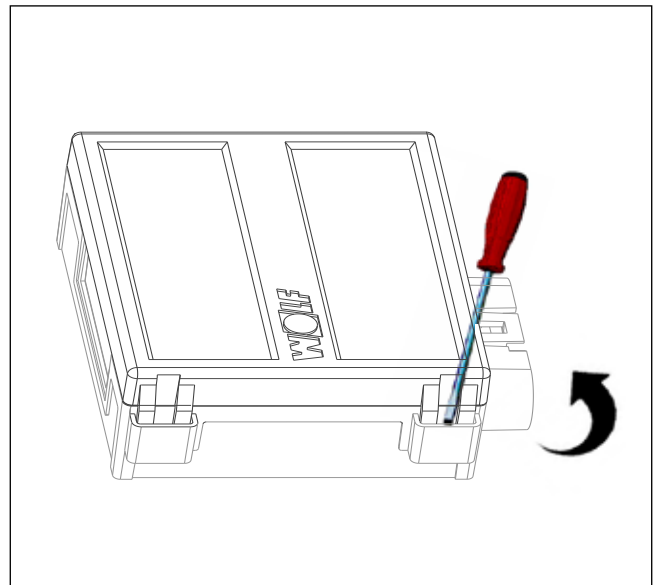
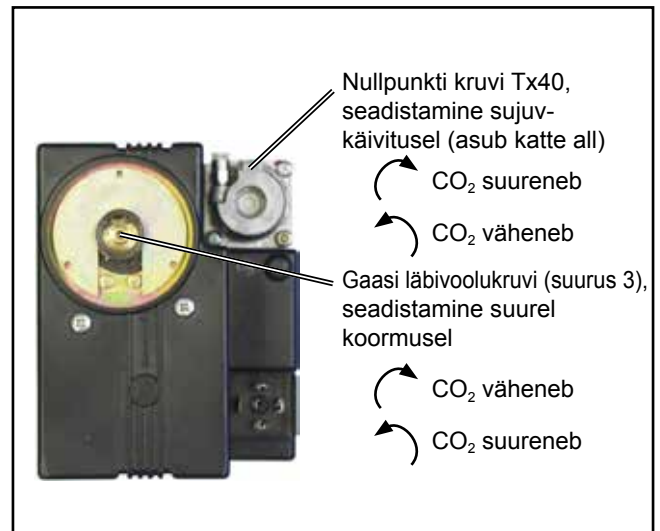
4.1 Ümberseadistus G20 pealt G31-le

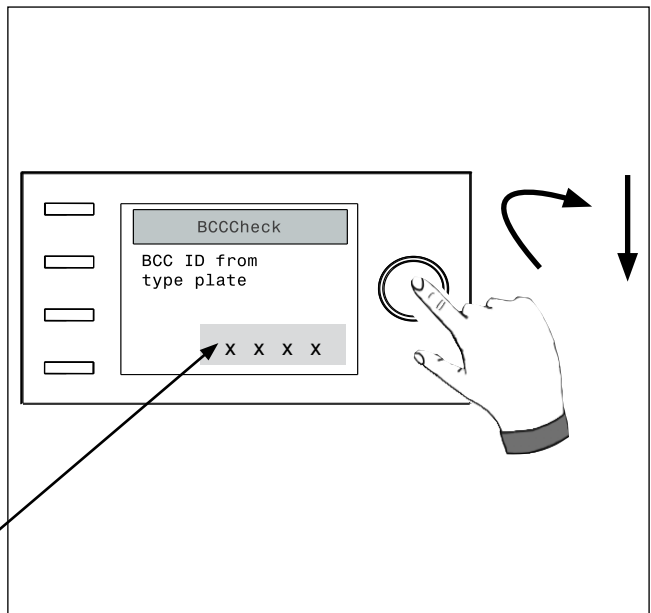
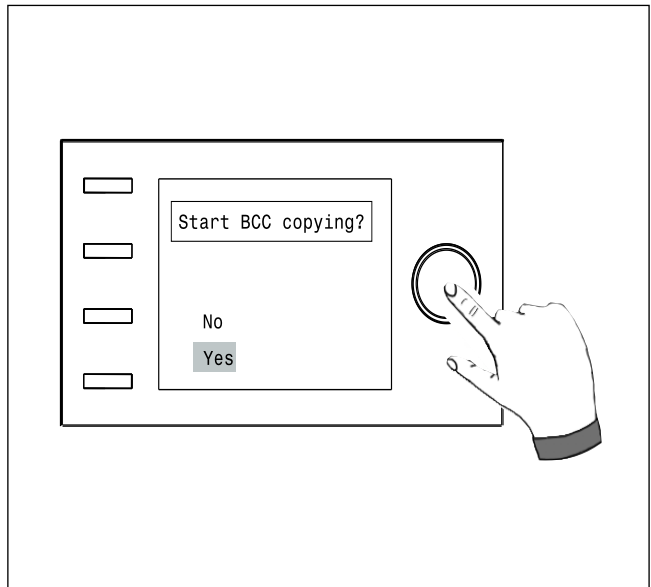
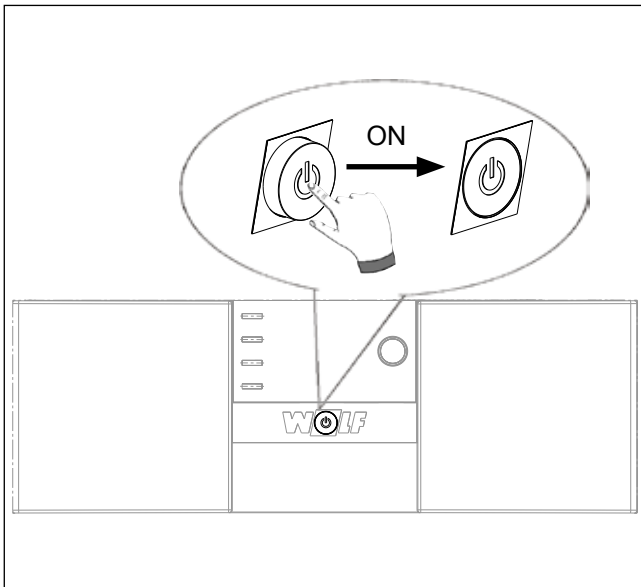
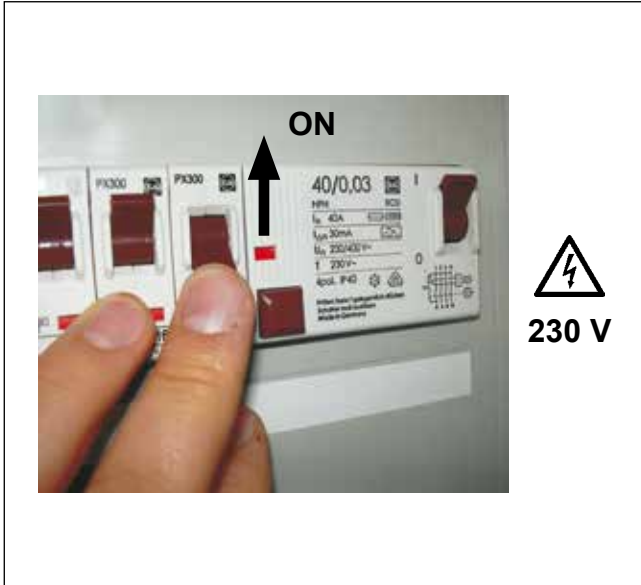
Ainult maagaasilt vedelgaasile ümber seadistades: kui vedelgaas on ühendatud, kontrollige CO₂ väärtuseid maagaasi parameetrikomplekti põhjal ja vajaduse korral reguleerige:

keerake piiraja poolt vastupäeva lahti.

	Gaasi läbivoolukruvi	Nullpunkti kruvi
MGK-2-170	1¼	1¼
MGK-2-210	1¼	1¾
MGK-2-250	1	2
MGK-2-300	¾	2¼

► Vahetage parameetripistik välja.





4.2 CO₂-väärtuste kontrollimine ja vajaduse korral reguleerimine

Gaasi liik		Madalaim koormus	CO ₂ normväärtus	Suurim koormus
Vedelgaas (G31)	MGK-2-170	35%	CO ₂ = 11,8 ± 0,5	CO ₂ = 11,3 ± 0,5
	MGK-2-210	30%	CO ₂ = 11,3 ± 0,5	CO ₂ = 11,3 ± 0,5
	MGK-2-250	27%	CO ₂ = 11,5 ± 0,5	CO ₂ = 11,3 ± 0,5
	MGK-2-300	25%	CO ₂ = 11,8 ± 0,5	CO ₂ = 11,3 ± 0,5

CO ≤ 100 ppm

