

## Hooldusjuhend

# Gaasikondensaatkatel

CGB-35	Küttekatel
CGB-50	Küttekatel
CGB-K40-35	Kombineeritud katel



<b>Sisukord .....</b>	<b>lehekülg</b>
Ohutussuunised.....	3
Hooldustööd .....	4–13
Ülevaade töötappidest hooldusprotokolli abil .....	14–15
Vajaminevate detailide nimekiri .....	16

**Uuenduslik hooldustehnoloogia!****Hooldusasend 1****Hooldusasend 2**

Selles juhendis kasutatakse järgmisi sümboleid ja ohuviiteid. Kõige olulisemad juhised kajastavad inimeste ohutust ja seadme käitamise ohutut tehnilist seisundit.



„Ohutussuunis” tähistab juhiseid, mida tuleb täpselt järgida, et seadmes ei tekiks kahjustusi ning et inimesed ei seaks end ohtu ega vigastaks ennast.



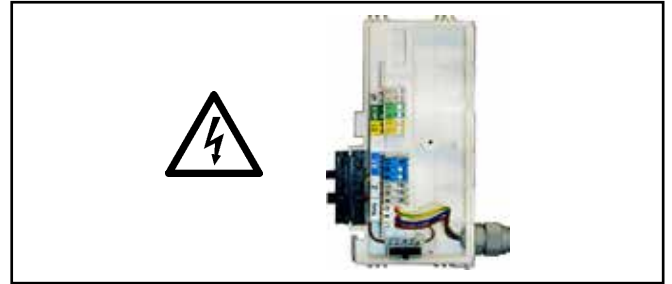
Ohtlik elektripinge! Seadmeosad on elektripinge all.  
Tähelepanu! Enne seadme katte eemaldamist lülitage seade tööülitist välja.

Ärge puudutage mitte kunagi seadme elektriosasid ega ka selle elektrikontakte ajal, mil tööülitist on sisse lülitatud! Seadmest tekkiv elektrilöök võib lõppeda tervisekahjustuse või surmaga.

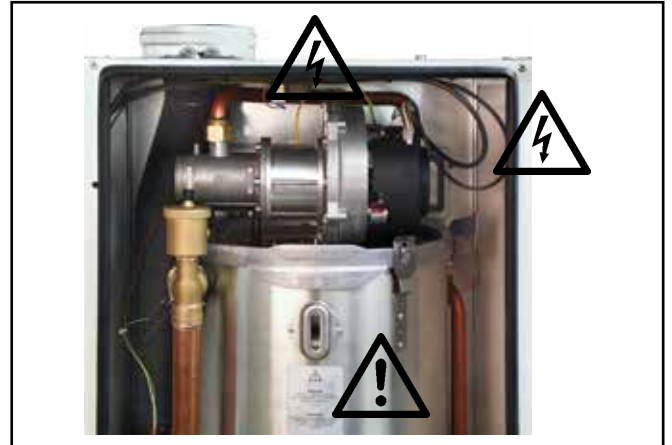
Ühendusklemmid on jätkuvalt pinge all ka siis, kui seade on tööülitist välja lülitatud.



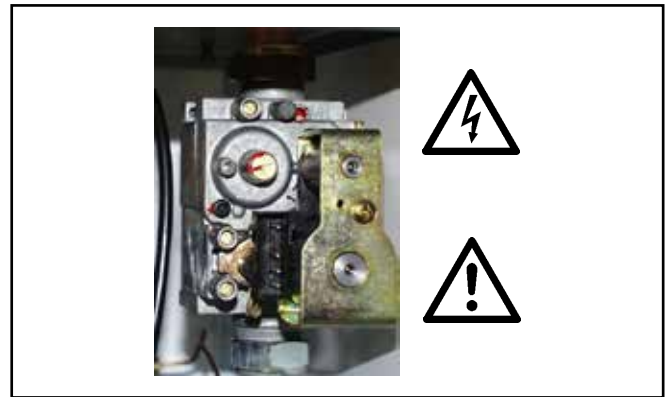
Sõnaga „Märkus” tähistatakse tehnilisi suuniseid, mida tuleb ilmtingimata järgida, et vältida seadme või selle funktsioonide kahjustumist.



Joonis. Klemmikarp: ohtlik elektripinge!



Joonis. Süütrafo, kõrgepinge-süüteelektrood, soojusvaheti  
Ohtlik elektripinge. Kuumade seadmeosadega kaasneb põletusohu.



Joonis. Kombineeritud gaasiventil  
Ohtlik elektripinge!  
Väljatungiva gaasiga kaasneb mürgitus- ja plahvatusohu.

### Üldised suunised



Kõiki hooldustöid tohib teha ainult spetsialist. Seadme tõrkevaba töö ja võimalikult pika kasutusea tagamiseks on väga oluline, et seadet hooldataks kord aastas ning et seadme parandamisel kasutataks ainult Wolfi originaalvaruosasid. Seetõttu soovime sõlmida vastava spetsialiseerimisega töökojaga hooldusleping.



Joonis. Gaasiühendus. Väljatungiva gaasiga kaasneb mürgitus- ja plahvatusohu.

- Pöörake regulaatori kate alla.  
Lülitage kondensaatkatel tööülitist välja.



Elektritoite ühendusklemmid on jätkuvalt pinge all ka siis, kui seade on tööülitist välja lülitatud.

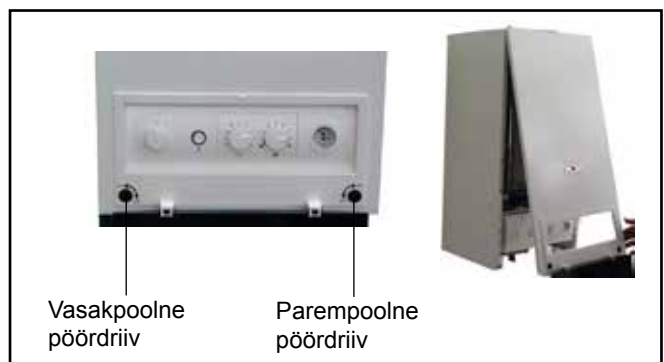
- Lülitage seadmest elektripinge välja.



Sulgege gaasi kuulkraan.



- Keerake katte vasakpoolne ja parempoolne pöördriiv lahti. Tõmmake katte alaosa veidi eemale ja eemaldage kate suunaga üles.



**Põletusohut**

Paljud seadme osad võivad olla väga kuumad. Laske seadmel u pool tundi jahtuda või töötage kinnastega.

- Avage gaasi kruviühendus ja eemaldage tihend.
- Avage soojusvaheti turvavedru.
- Kallutage soojusvaheti hooldusasendisse nr 1.
- Ühendage lahti elektriakaablid (6 tk).



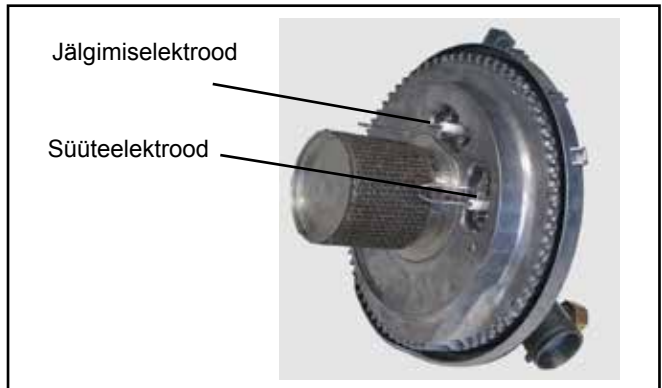
- Avage fikseeriv äärik.



- Tõstke põleti ülessuunas välja.



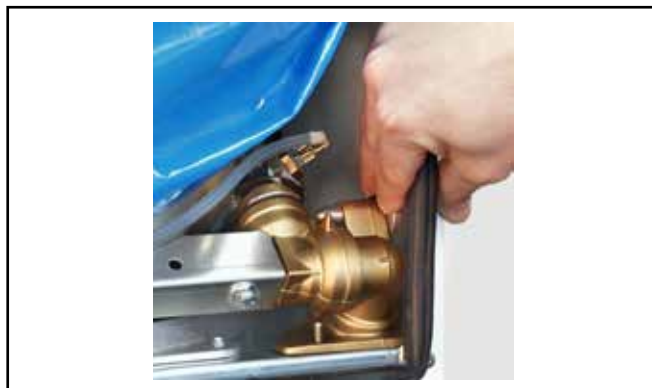
- Põleti kontrollvaatlus.  
Vahetage jälgimiselektrood välja.  
Kontrollige süüteelektroodi, vajaduse korral vahetage välja.



- Tõmmake kott peale.



- Avage lukustus ja kallutage soojusvaheti hooldusasendisse nr 2.



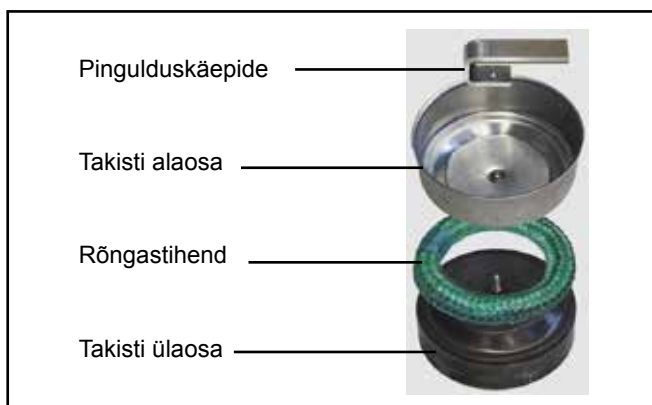
- Kinnitage kott konksudega soojusvaheti külge.



- Krivige pingulduskäepide välja.



- Võtke takisti osad üksteise järel välja.



- Puhastage soojusvahetit harjaga.
- Vaadake, kas heitgaasitoru on korras.



- Puhastage kondensaadi vann.



- Eemaldage kott.





- Vahetage soojusvaheti ülemine ja alumine tihend välja.

**Tähelepanu!** Ärge venitage tihendeid!



- Määrige soojusvaheti tihendid kokku silikoonmäärdega.



- Määrige soojusvaheti pesa silikoonmäärdega.



**Kokkupanek**

- Kallutage soojusvaheti hooldusasendisse nr 1, asetage põleti korpusesse ja ühendage tagumine hoidevedru. Kinnitage võtmega eesmine hoidevedru.



- Kallutage soojusvaheti tagasi ette, hooldusasendisse nr 2. Lükake takisti ülaosa kuni vastuseni põleti sisse.



- Paigaldage rõngastihend ja takisti alaosa.



- Kruvige takisti pingulduskäepide oma kohale.



- Kallutage soojusvaheti uuesti hooldusasendisse nr 1 ja ühendage kaablid (6 tk).



- Avage lukustus ja kallutage soojusvaheti täielikult sisse.

**Tähelepanu!** Kontrollige soojusvaheti alumist tihendit.



- Kinnitage soojusvaheti turvavedru.



- Paigaldage gaasidrossel ja tihend.

### CGB-35 ja CGB-K40-35

Gaasi liik	Värvus	Läbimõõt
LL	valge	780
E/H	kollane	660
P	punane	510

### CGB-50

Gaasi liik	Värvus	Läbimõõt
LL	-	-
E/H	helehall	850
P	lilla	620



- Kontrollige õhu/heitgaaside liikumist.

**Sifooni kontrollimine**

Vajaduse korral puhastage ja täitke uuesti.



Kontrollige, kas kinnitus on tugev, kas heitgaaside väljapääsemine on välistatud.



- Keerake külm vesi kinni.



- Puhastage külma vee sõel (ainult kombineeritud seade).



- Kui sooja vee jõudlus on liiga väike, puhastage sooja vee soojusvaheti katlakivist.

- Keerake külma vee kraan tagasi lahti.



- Kui esineb veekadu, kontrollige paisupaagi eelsurvet, vajaduse korral suurendage 0,75 baarini. Kütteahel peab olema survevaba. Seejärel täitke seade.



### Tööde lõpetamine



Kontrollige, kas gaasitorud ja hüdraulika on lekkevabad.

- Paigaldage kate.



### Proovikäivitus

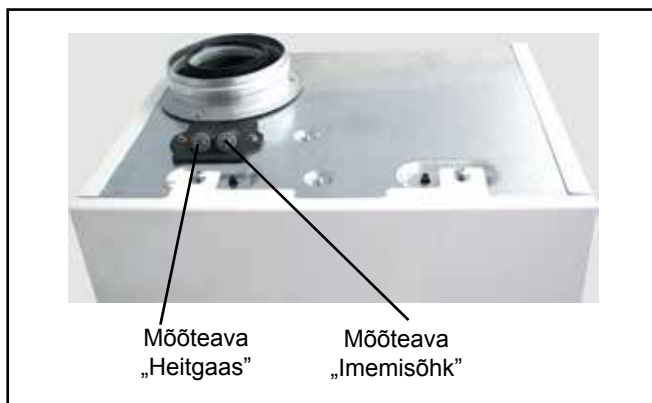
- Lülitage kaitsmed sisse.
- Avage gaasi kuulkraan.
- Lülitage gaasikatel sisse.
- Lülitage programmi valikulüliti korstnapühkijarežiimi peale.



### Imemisõhu kontroll



Kui  $CO_2 > 0,2\%$ , kontrollige LAF-i lekkekindlust.



### Heitgaaside mõõtmine

Mõõtmiseks kasutage korstnapühkijarežiimi ja tulemused märkige üles hooldusprotokollis.

Vajaduse korral seadistage  $CO_2$  väärtused uuesti (vt paigaldusjuhendit).

## Ülevaade töötappidest hooldusprotokolli abil

Nr	Töötapp	Protokolli-punkt	Protokolli-punkt	Protokolli-punkt
1	Seadme väljalülitus, avariilüliti väljalülitamise asendis			
2	Gaasi juurdevoolu sulgemine			
3	Katte ja põletiruumi korpuse eemaldamine			
4	Ventilaatori, andurite ja elektrodide kaablite lahtiühendamine			
5	Põlemiskambri kaane eemaldamine suunaga üles			
6	Vajaduse korral segukambri puhastamine	○	○	○
7	Sooja vee soojusvaheti puhastamine	○	○	○
8	Kondensaadi vanni puhastamine	○	○	○
9	Segukambri puhastamine (vajaduse korral)	○	○	○
10	Põlemiskambri isolatsiooni kontrollimine, kahjustuste otsimine	○	○	○
11	Tihendite kontroll, vajaduse korral vahetamine ja silikoonmäärdega kokkumäärimine	○	○	○
12	Kui seade on varustatud neutraliseerijaga, siis graanulite lisamine	○	○	○
13	Emailkattega paakide puhul, kaitseanoodi kontroll iga 2 aasta möödudes	○	○	○
14	Seadme kokkupanek			
15	Sifooni puhastamine, täitmine, paigaldus ja tugeva paigaldusa-sendi kontroll	○	○	○
16	Sooja vee soojusvaheti kattakivi eemaldus, kui see on vajalik	○	○	○
17	Sooja vee sõela puhastamine	○	○	○
18	Paisupaagi kontroll juhul, kui esineb veekadu	○	○	○
19	Gaasi juurdevoolu avamine, seadme sisselülitus			
20	Gaasi lekkekindluse kontrollimine	○	○	○
21	Heitgaasisüsteemi lekkekindluse kontrollimine	○	○	○
22	Süüte kontrollimine	○	○	○
23	Reguleerimisvarustuse koostöö kontroll	○	○	○
24	Heitgaaside mõõtmine korstnapühkijarežiimis	○	○	○
25	Heitgaasi temperatuur, bruto	°C	°C	°C
26	Imamisõhu temperatuur	°C	°C	°C
27	Heitgaasi temperatuur, neto	°C	°C	°C
28	Süsinikdioksiidi sisaldus (CO <sub>2</sub> )	%	%	%
29	või hapniku sisaldus (O <sub>2</sub> )	%	%	%
30	Süsinikmonoksiidi sisaldus (CO)	%	%	%
31	Heitgaaside kadu	%	%	%
	Tehnohoolduse kinnitamine (ettevõtte tempel, allkiri)			

Protokolli- punkt	Protokolli- punkt	Protokolli- punkt	Protokolli- punkt	Protokolli- punkt	Protokolli- punkt	Protokolli- punkt
o	o	o	o	o	o	o
o	o	o	o	o	o	o
o	o	o	o	o	o	o
o	o	o	o	o	o	o
o	o	o	o	o	o	o
o	o	o	o	o	o	o
o	o	o	o	o	o	o
o	o	o	o	o	o	o
o	o	o	o	o	o	o
o	o	o	o	o	o	o
o	o	o	o	o	o	o
o	o	o	o	o	o	o
o	o	o	o	o	o	o
o	o	o	o	o	o	o
o	o	o	o	o	o	o
o	o	o	o	o	o	o
°C	°C	°C	°C	°C	°C	°C
°C	°C	°C	°C	°C	°C	°C
°C	°C	°C	°C	°C	°C	°C
%	%	%	%	%	%	%
%	%	%	%	%	%	%
%	%	%	%	%	%	%
%	%	%	%	%	%	%

### Reguleerimisvarustuse kontroll




Joonis. BM



Joonis. DWT



Joonis. AWT

- Siiniühendus  peab ekraanil näha olema.



Siiniühendus

### Tehnohoolduseks vajalikud tarvikud

1	Hoolduskomplekt CGB-35/50	Art nr 86 11 173
1	Puhastamise täienduskomplekt	Art nr 24 82 875
1	Puhastushari	Art nr 24 40 053
1	Saksamaa emissioonikaitseseadusele vastav mõõteseade	

### Tehnohooldustöödele soovitame teil kaasa võtta järgmised tarvikud:

1	Tihendikomplekt heitgaasitorule DN 80	Art nr 86 11 184
1	10-grammine silikoonmäärde tuub	Art nr 86 02 264
1	Põleti tihend	Art nr 86 11 177
1	Tagasivoolu temperatuuriandur	Art nr 86 03 036
1	Pealevoolu temperatuuriandur	Art nr 86 03 038
1	Heitgaasi temperatuurijälgija	Art nr 86 03 058
1	Süüteelektrood	Art nr 86 03 061
1	Turvaventiil koos klambriga	Art nr 20 70 315
1	Tihendikomplekt pealevoolu/tagasivoolu kallutuseks	Art nr 86 11 182
1	Emailkattega paagi kaitseanood	