

Hooldusjuhend

Gaasikondensaatkatel

CGB-75

Küttekatel

CGB-100

Küttekatel



Sisukord

Ohutussuunised.....	3
Hooldustööd	4
Ülevaade töötappidest hooldusprotokolli abil	10
Vajalike tarvikute loetelu.....	12

Lihtsa hooldustehnoloogiaga!

Selles juhendis kasutatakse järgmisi sümboleid ja ohuvii- teid. Kõige olulisemad juhised kajastavad inimeste ohutust ja seadme käitamise ohutut tehnilist seisundit.



„Ohutussuunis” tähistab juhiseid, mida tuleb täpselt järgida, et seadmes ei tekiks kahjustusi ning et inimesed ei seaks end ohtu ega vigastaks ennast.



Ohtlik elektripinge! Seadmeosad on elektripin- ge all.
Tähelepanu! Enne seadme katte eemaldamist lülitage seade tööülitist välja.

Ärge puudutage mitte kunagi seadme elektriosa- sid ega ka selle elektrikontakte ajal, mil tööüliti on sisse lülitatud! Seadmest tekkiv elektrilöök võib lõppeda tervisekahjustuse või surmaga.

Ühendusklemmid on jätkuvalt pinge all ka siis, kui seade on tööülitist välja lülitatud.



Sõnaga „Märkus” tähistatakse tehnilisi suuniseid, mida tuleb ilmtingimata järgida, et vältida seadme või selle funktsioonide kahjustumist.



Joonis. Klemmikarp: ohtlik elektripinge!

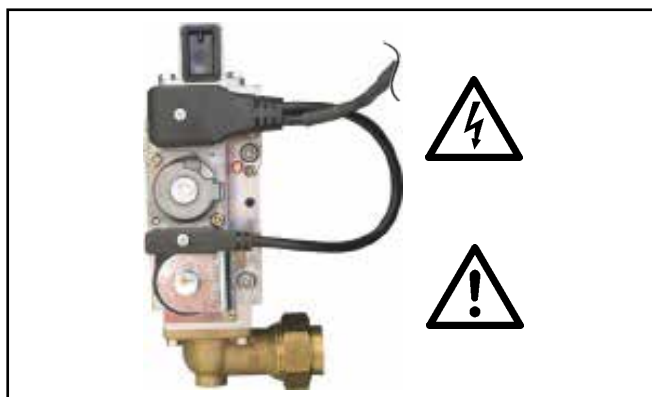


Joonis. Süütrafo, kõrgepinge-süüteelektrood, soojusvaheti Ohtlik elektripinge!
Põletusohu seoses kuumade komponentidega!

Üldised suunised



Kõiki hooldustöid tohib teha ainult spetsialist. Seadme tõrkevaba töö ja võimalikult pika kasutusea tagamiseks on väga oluline, et seade hooldataks regulaarselt ning et seadme parandamisel kasutataks ainult Wolfi originaalvaruosasid. Seetõttu soovime sõlmida vastava spetsialiseeru- misega töökojaga hooldusleping.



Joonis. Kombineeritud gaasiventil Ohtlik elektripinge!
Väljatungiva gaasiga kaasneb mürgitus- ja plahvatusohu.



Joonis. Gaasiühendus
Väljatungiva gaasiga kaasneb mürgitus- ja plahvatusohu.

Pöörake regulaatori kate alla.
Lülitage kondensaatkatel tööülitist välja.



Elektritoite ühendusklemmid on jätkuvalt pinge all ka siis, kui seade on tööülitist välja lülitatud.

Lülitage seadmest elektripinge välja.



Sulgege gaasikraan.

**Põletusohht**

Enne hooldustöödega alustamist laske seadmel umbes pool tundi jahtuda.

Keerake esikatte kruvid lahti. Võtke esikate alt lahti ja eemaldage suunaga üles.



Pärast tehnohooldust asetage esikate tihedalt tagasi oma kohale ja keerake kruvid kinni. Kui heitgaasisüsteem on saanud kahjustada, võib tekkida süsinikmonoksiidist tingitud mürgitusohht!

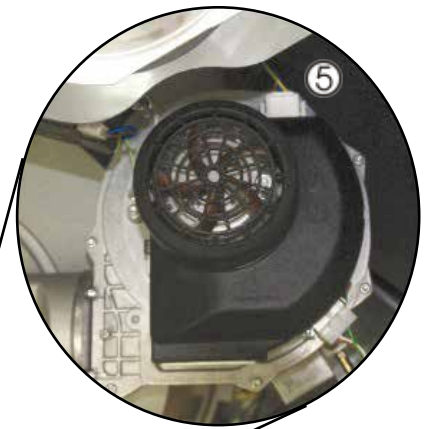


Keerake pealmisel kattel olevad kruvid (vasakul/paremal) lahti.
Tõmmake katet veidi ettepoole ja tõstke ülespoole pealt ära.



Võtke lahti järgmised pistikühendused:

- ①. Süüteelektrood
- ②. Maandus
- ③. Jälgimiselektrood (ioniseerimine)
- ④. Termostaat
- ⑤. Gaasipuhur
- ⑥. Puhuri pöörlemiskiiruse reguleerimine
- ⑦. Magnetventiil (avage eelnevalt ristpeakruvi)
- ⑧. Modulatsiooni pool (avage eelnevalt ristpeakruvi)



Avage gaasiühenduse kombineeritud gaasiventili kruvid.



Avage soojusvaheti kaane ja puhurisse suunatud põlve 6 mm sisekuuskantkruvid (3 tk). Võtke puhur koos põlvega seadme seest välja.



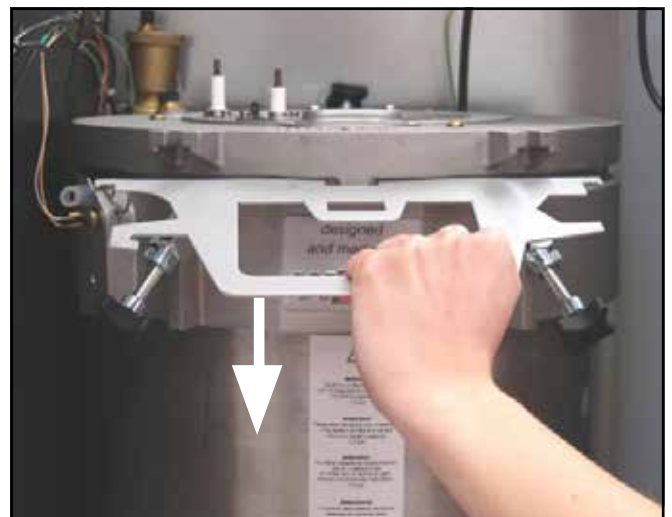
Võtke põleti tihend ja põleti seadmest välja, imege põleti tühjaks või loputage veega läbi.



Avage ristkäepidemed (3 tk).



Kergitage soojusvaheti kaant hooldustööriista abil.

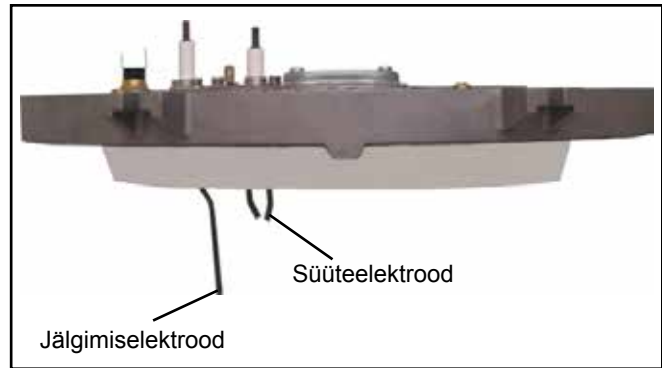


O-rõngast tuleb vahetada kord aastas.

Eemaldage soojusvaheti kaas.



Vahetage välja süüteelektrood ja jälgimiselektrood.



Küttepinna puhastamine

Kinnitage hooldustööriist konksuga põlemiskambri külge ja tõmmake põlemiskamber seadmest välja.

Pöörake hooldustööriista 90° võrra, asetage tööriista konks põlemiskambripikenduse esimese aasa sisse ja tõmmake põlemiskambri pikendus seadmest välja.

Tehke samamoodi ka teise põlemiskambripikendusega.

Puhastage soojusvahetit harjaga. Imege kondensaadivann tühjaks või loputage veega läbi.



Seejärel puhastage ja täitke sifoon.

Kokkupanek

Kokkupanek toimub vastupidises järjekorras. Seejuures arvestage alljärgnevaga:

- Enne soojusvaheti kaane pealeasetamist määrige O-rõngast silikoonmäärdega.
- Enne põleti tihendi paigaldamist kontrollige, et sellel ei oleks kahjustusi (vajaduse korral vahetage välja) ning veenduge, et paigaldate selle õigesti.
- Kontrollige gaasitoitesüsteemi kombineeritud gaasiventili tihendit, **keerake kruvid kinni**.

Enne korduvat kasutuselevõttu

- Kontrollige seadme rõhku, vajaduse korral lisage kütmissvett.
- Kui esineb veekadu, kontrollige paisupaagi eelsurvet, vajaduse korral suurendage 0,75 baarini. Kütteahel peab olema survevaba. Seejärel täitke seade.

Korduv kasutuselevõtt / heitgaaside mõõtmine

- Lülitage kaitse sisse.
- Avage gaasikraan.
- **Kontrollige, kas gaasitoru on lekkevaba.**
- Lülitage gaasikatel sisse.
- Lülitage programmi valikulüliti korstnapühkijarežiimi peale.

Imemisõhu kontroll



Kui $CO_2 > 0,2\%$, kontrollige LAF-i lekkekindlust

Heitgaaside mõõtmine

Mõõtmiseks kasutage korstnapühkijarežiimi ja tulemused märkige üles hooldusprotokollis.

Vajaduse korral seadistage CO_2 väärtused uuesti (vt paigaldusjuhend).

Heitgaasikaskaadide tagasivoolutõkesti lekkekindluse kontroll

Lülitage esimene seade korstnapühkijarežiimile. Ülejäänud seadmetes kontrollige sisenevat õhku ooterežiimis (*Standby*).

Siseneva õhu CO_2 väärtus ei tohi ühe minuti möödudes ületada 0,3%. Vastasel korral kontrollige puhuri juures olevat tagasivoolutõkestit.

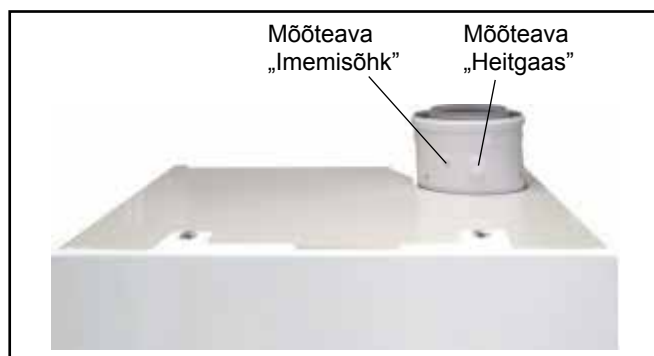
Mõõtke samamoodi ka teisi seadmeid.



Paisupaak



Korstnapühkijarežiimi asend



Joonis. Heitgaaside mõõtmine suletud seadme korral

Ülevaade töötappidest hooldusprotokolli abil

Nr	Töötapp	Protokolli-punkt	Protokolli-punkt	Protokolli-punkt
1	Seadme väljalülitus, avariilüliti väljalülitamise asendis			
2	Gaasi juurdevoolu sulgemine			
3	Katte ja põletiruumi korpuse eemaldamine			
4	Ventilaatori, andurite ja elektroodide kaablite lahtiühendamine			
5	Põlemiskambri kaane eemaldamine suunaga üles			
6	Vajaduse korral segukambri puhastamine	○	○	○
7	Sooja vee soojusvaheti puhastamine	○	○	○
8	Kondensaadi vanni puhastamine	○	○	○
9	Segukambri puhastamine (vajaduse korral)	○	○	○
10	Põlemiskambri isolatsiooni kontrollimine, kahjustuste otsimine	○	○	○
11	Tihendite kontroll, vajaduse korral vahetamine ja silikoonmäärdega kokkumäärimine	○	○	○
12	Kui seade on varustatud neutraliseerijaga, siis graanulite lisamine	○	○	○
13	Emailkattega paakide puhul, kaitseanoodi kontroll iga 2 aasta möödudes	○	○	○
14	Seadme kokkupanek			
15	Sifooni puhastamine, täitmine, paigaldus ja tugeva paigaldusasendi kontroll	○	○	○
16	Sooja vee soojusvaheti katlakivi eemaldus, kui see on vajalik	○	○	○
17	Sooja vee sõela puhastamine	○	○	○
18	Paisupaagi kontroll juhul, kui esineb veekadu	○	○	○
19	Gaasi juurdevoolu avamine, seadme sisselülitus			
20	Gaasi lekkekindluse kontrollimine	○	○	○
21	Heitgaasisüsteemi lekkekindluse kontrollimine	○	○	○
22	Süüte kontrollimine	○	○	○
23	Reguleerimisvarustuse koostöö kontroll	○	○	○
24	Heitgaaside mõõtmine korstnapühkijarežiimis	○	○	○
25	Heitgaasi temperatuur, bruto	°C	°C	°C
26	Imamisõhu temperatuur	°C	°C	°C
27	Heitgaasi temperatuur, neto	°C	°C	°C
28	Süsinikdioksiidi sisaldus (CO ₂)	%	%	%
29	või hapniku sisaldus (O ₂)	%	%	%
30	Süsinikmonoksiidi sisaldus (CO)	%	%	%
31	Heitgaaside kadu	%	%	%
	Tehnohoolduse kinnitamine (ettevõtte tempel, allkiri)			



Ülevaade tööetappidest hooldusprotokolli abil

Protokolli-punkt	Protokolli-punkt	Protokolli-punkt	Protokolli-punkt	Protokolli-punkt	Protokolli-punkt	Protokolli-punkt
o	o	o	o	o	o	o
o	o	o	o	o	o	o
o	o	o	o	o	o	o
o	o	o	o	o	o	o
o	o	o	o	o	o	o
o	o	o	o	o	o	o
o	o	o	o	o	o	o
o	o	o	o	o	o	o
o	o	o	o	o	o	o
o	o	o	o	o	o	o
o	o	o	o	o	o	o
o	o	o	o	o	o	o
o	o	o	o	o	o	o
o	o	o	o	o	o	o
o	o	o	o	o	o	o
o	o	o	o	o	o	o
°C	°C	°C	°C	°C	°C	°C
°C	°C	°C	°C	°C	°C	°C
°C	°C	°C	°C	°C	°C	°C
%	%	%	%	%	%	%
%	%	%	%	%	%	%
%	%	%	%	%	%	%
%	%	%	%	%	%	%

Reguleerimisvarustuse kontroll




Joonis. BM



Joonis. DWT



Joonis. AWT

- Siiniühendus  peab ekraanil näha olema.



Siiniühendus

Tehnohoolduseks vajalikud tarvikud

1	Hoolduskomplekt CGB-75/100	Art nr 86 12 865
1	Puhastushari	Art nr 24 40 053
1	Saksamaa emissioonikaitseseadusele vastav mõõteseade	

Hooldustöödel soovitame kasutada ka järgmisi tarvikuid:

1	10-grammine silikoonmäärde tuub	Art nr 86 02 264
1	Põleti tihend	Art nr 86 02 527
1	Tagasivoolu temperatuuriandur	Art nr 27 41 061
1	Pealevoolu temperatuuriandur	Art nr 27 41 058
1	Heitgaasi temperatuurijälgija	Art nr 86 03 058
1	Süüteelektrood	Art nr 86 12 425
1	Jälgimiselektrood	Art nr 86 03 059
1	O-rõngas 320 × 8, silikoonvaht	Art nr 89 05 729
1	Topeltservaga tihendirõngas	Art nr 89 05 663
1	Pealevoolu temperatuuriandur	Art nr 86 03 038