

Kasutusvaldkond

Peenfiltrit **Drufimax FR** (survealaldiga DFR) kasutatakse DIN 1988 nõuetele vastavate joogiveesüsteemide armatuurina. Ei sobi individuaalsetele veevarustussüsteemidele. Paigaldamiseks kasutada ainult SYR'i universaal-montaažflantsi.

Mudeli kirjeldus

Peenfilter, alumine läbilaskeava 90 µm. Komplekti kuuluvad flantsitihend, sisekuuskantkruvid flantsi paigaldamiseks ning sisekuuskantkruvide montaaživõti.

Mudeli DRUFmax DFR juurde kuulub lisaks:

survealaldi, tehases seatud väljavoolusurve 4 baari, väljaspool asuv reguleerimishoob surve reguleerimiseks, reguleerimisvahemik 1,5 kuni 6 baari.

Töösurve: min 2 bar, max 16 bar

Töövahend: joogivesi, vastavalt DIN 1988

Jõudlus: FR, DN32 8 m³/h, Δρ 0,2 bar

FR, DN40 10 m³/h, Δρ 0,2 bar

FR, DN50 12 m³/h, Δρ 0,2 bar

DFR, DN32 7,2 m³/h, Δρ 1,3 bar

DFR, DN40 8,3 m³/h, Δρ 1,3 bar

DFR, DN50 13 m³/h, Δρ 1,3 bar

DVGW load:

DFR: DVGW DW-9321AT2631 (DN 32-50)

FR: DVGW NW-9321AT2634 (DN 32)

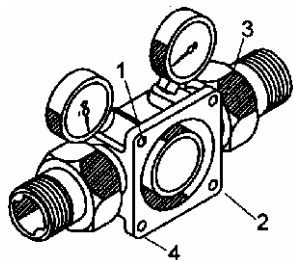
FR: DVGW NW-9321AT2632 (DN 40+50)

Kõiki kasutatud materjale on lubatud kasutada joogiveega.

Paigaldus

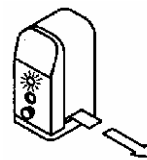
Kinnitage peenfilter sisekuuskantkruvide abil survekindlalt, peatelt hoida vertikaalselt. Kontrollige flantsitihendi asendit.

Sisekuuskantkruvide survekindlaks pingutamiseks pingutage need 2 korda üle, pingutades risti, mitte kõrvuti olevaid kruvisid!



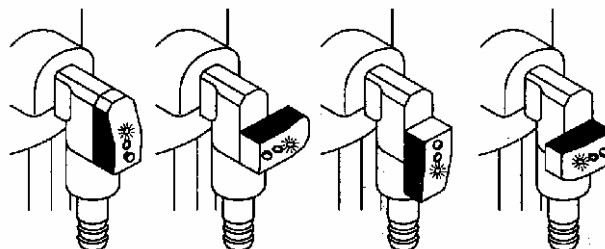
Kasutusele võtmine

Kuulkraani hooval on hooldusnäidik. Hooldusnäidiku kasutusele võtmiseks eemaldage paberriba. Indikaator-lambike vilgub kinnituseks 2 korda.



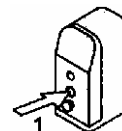
Kuulkraani hooba saab fikseerida kahes asendis:

1. stopp, et takistada kogemata või lubamatut avamist ja sulgemist, 2. auto – kuulkraan on avatud ja seda ei saa sulgeda. Oluline SYR-Tronicu automaatse läbipesu juhtimiseks.



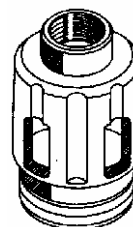
Töö (kinni) Läbipesu (lahti) Stopp (kinni) Auto (lahti)

Hoova asendi muutmiseks vabastage kruvi (1), tõmmake hoob välja ja asetage tagasi soovitud asendisse. Keerake kruvi uuesti kinni.



SYR-TRONICu abil saab läbipesu automatiseerida. SYR-TRONIC on elektriline läbipesu juhtimise seade suurema turvalisuse ja mugavuse tagamiseks. Küsige seda oma montöörilt.

Väljavoolutoru ühendamiseks võib kuulkraani voolikuotsikule kruvida väljavoolulehtri.

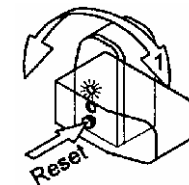


Lehter on ettevalmistatud paigaldamiseks plastikust väljavoolutorule (näit HT-toru) DN50.

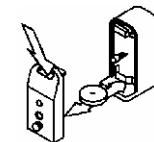
Hooldus

- Vee läbivoolu vähenemise korral veesurve alanemise tõttu, aga hiljemalt siiski iga 2 kuu järel, peab kasutaja vastavalt DIN 1988 osale 8 läbipestava filtri läbi pesema.
- Enne läbipesu protseduuri ühendage väljavooluvoolik kuulkraani voolikuotsikuga. Teise võimalusena soovime paigaldada väljavoolutoru (näit HT-toru DN50).
- Filtrielemendi puhastamiseks avage ja sulgege kuulkraani aeglaselt ja sujuvalt.
- Protseduuri tuleb korrata 2–3 korda (suurema määrdumise korral ka rohkem).
- Filtreeritud vee varustus ei katke ka läbipesu ajal.
- Kuulkraani hooval on hooldusnäidik. 2 kuu möödudes hakkab hooval asuv indikaatorlambike vilkuma.

Kui lambike vilgub, tehke läbipesu (1), seejärel vajutage algseisundi taastamise nupule (punane). Indikaatorlambike vilgub kinnituseks 2 korda, algab järgmine hooldusintervall.



Kui indikaatorlambike vilgub pärast algseisundi taastamise nupule vajutamist 20 korda, tuleb vahetada patarei. Vajutage ülalt klipile, eemaldage kate ja vahetage patarei (näit Varta CR2032). Arvestage patarei paigaldamisel polaarsusega (+/-). Patareid on lubatud asendada ainult sama tellimisnumbriga



patareiga, vastasel korral tekib tule- ja plahvatusoht. Pärast uue patarei paigaldamist käitub mäluhoob nii, nagu kirjeldatud lõigus "**Kasutusele võtmine**".

Jooksvat hooldusintervalli saab lähtestusklahvile vajutades igal ajal lähteasendisse viia.

Väljavoolusurve reguleerimiseks (ainult DFR):

- kontrollige, et juurdevoolusurve oleks vähemalt 1 baari võrra kõrgem kui soovitud väljavoolusurve;
- keerake kuuskantmutter veerand pöörde võrra lõdvemaks;
- pöörake reguleerimishooba miinusmärgi (-) suunas;
- avage ja sulgege lähedal asuv kraan;
- pöörake reguleerimishooba plussmärgi (+) suunas, jälgige seejuures väljavoolusurve manomeetrit;
- kui olete saavutanud soovitud väljavoolusurve, pingutage kuuskantmutter.

Seadet on lubatud paigaldada ja hooldada ainult vastava väljaõppega spetsialistidel. Järgige hooldusjuhendeid!

Seadet tuleb külma, kemikaalide, värvide, lahustite ja lahustiaurude eest. Mitte paigaldada pesuruumidesse. Puhastada ainult külma veega väljastpoolt.

Tugevaid tõukeid või lööke saanud plastikosad välja vahetada (ka siis, kui nähtavad kahjustused puuduvad). Vältida tugevaid survelööke, sest nt magnetventiilid võivad praguneda. Pakend toimib transpordikaitsena. Tugevalt kahjustunud pakendiga seadet mitte paigaldada!

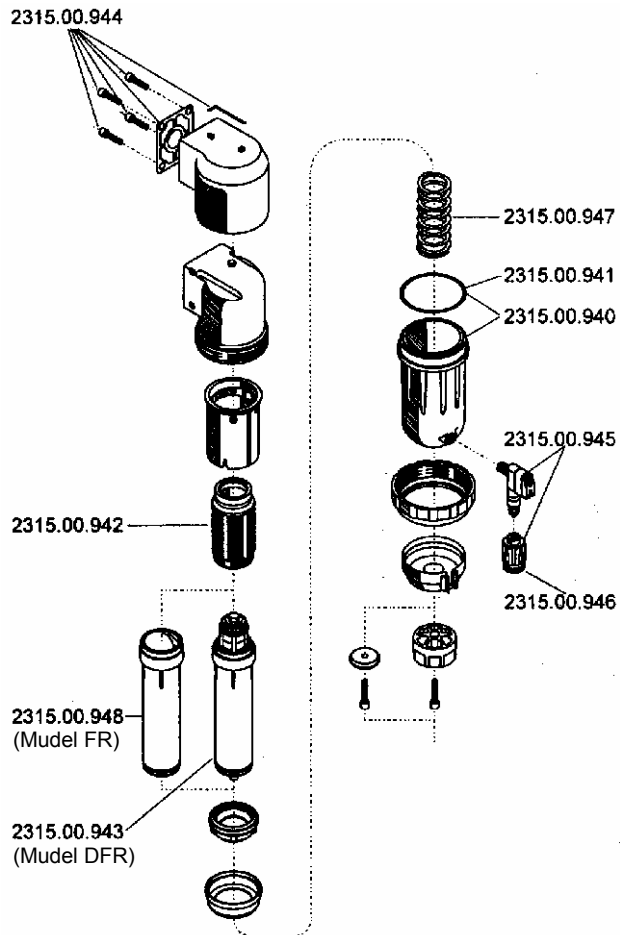
Vigade tuvastamine / Remont

Mida teha, kui filtri Drufimax DFR väljavoolusurve tõuseb, kuigi vett ei võeta?

Tõenäoliselt põhjustab surve tõusu järeleühendatud suletud joogivesoojendaja ja joogivesoojendaja ette paigaldatud tagasivoolutõke ei toimi. Kui joogivesoojendaja välja lülitada, ei tohiks sellist olukorda pärast sooja vee võtmist enam tekkida. Joogivesoojendaja ohutusgrupi tagasivoolutõke nõuab hooldust. Kui väljavoolusurve tõuseb aga ka väljalülitatud joogivesoojendaja korral, on tegemist kulumisega survealalduspadruni piirkonnas. Sel juhul tuleb padrun vahetada:

- sulgege blokeeringud;
- kruvige filtrialus maha;
- pärast sisekuuskantmutri eemaldamist võtke survealalduspadrun filtrialuselt ja asendage uuega (tehases seatud surve 4 baari);
- pingutage kuuskantmutter kindlalt;
- pingutage filtri alus käsitsi kõvasti (kontrollige O-tihendirõnga asendit) ja avage blokeeringud.

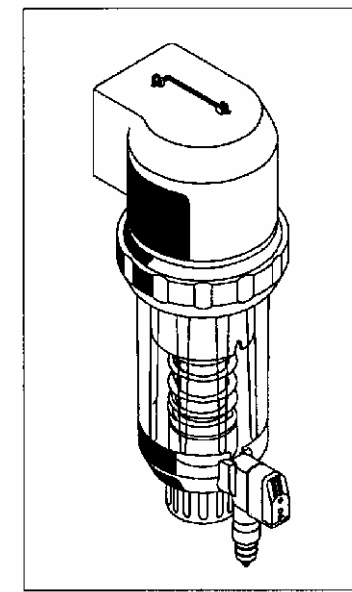
Varuosad



ARMATUURID

valmistatud Saksamaal

Kasutusjuhend



DRUFI *max* FR

Läbipesufilter

DRUFI *max* DFR

Survealaldiga läbipesufilter

Hans Sasserath & Co. KG

tel: + 49 2161 610 50 faks: + 49 2161 610 520

Mühlenstr. 62 D-41352 Korschenbroich

e-post: Sasserath@SYR.de

www.SYR.de