

## Kasutusvaldkond

Küünalfiltrit **DrufiLogic FF** (survealaldiga DFF) kasutatakse DIN 1988 nõuetele vastavate joogiveesüsteemide armatuurina. Ei sobi individuaalsetele veevarustussüsteemidele. Paigaldamiseks kasutada SYR'i universaalfiltsi, flantsi HWS 2000 või ristflantsi.

## Mudeli kirjeldus

Plastikust filtrielemendiga küünalfilter, alumine läbilaskeava 95 µm. Kaasas flantsitihend, sisekuuskantkruvid flantsi paigaldamiseks, sisekuuskantkruvide montaaživõti ja filtri aluse võti. Mittestatsionaarne mäluklipp filtri hooldusaja meeldetuletuseks ja vee kareduse määramiseks.

Mudeli **DrufiLogic DFF** juurde kuulub lisaks:

survealaldi, tehases seatud väljavoolusurve 4 baari, väljaspool asuv reguleerimishoob surve reguleerimiseks, reguleerimisvahemik 1,5 kuni 6 baari, väljavoolusurve manomeeter 0–10 baari.

**Töösurve:** min 2 bar, max 16 bar

**Töövahend:** joogivesi, vastavalt DIN 1988

**Jõudlus:** **DrufiLogic FF** 4,7 m<sup>3</sup>/h, Δ p 0,2 bar

**DrufiLogic DFF** 3,6 m<sup>3</sup>/h, Δ p 1,3 bar

**Load:**

DrufiLogic FF DN 25: DIN-DVGW NW-9301AT2633

DrufiLogic DFF DN 25: DVGW DW-9321AT2630

IfBT-Nr.: P-IX 3295/I

Flantsiga HWS 2000:

DrufiLogic FF: DVGW DW-9321AT2636

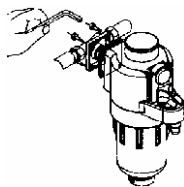
DrufiLogic DFF: DVGW DW-9321AT2635

IfBT-Nr.: P-IX 3711/I

Kõiki kasutatud materjale on lubatud kasutada joogiveega. Kõigil mittemetallmaterjalidel on DVGW Karlsruhe Veetehnoloogiakeskuses BGVV testide sertifikaadid ja load.

## Paigaldus

**Paigaldamisel arvestada kindlasti voolusuunda!** Voolusuund on näidatud flantsi korpusel **noolega**. Kinnitage küünalfilter sisekuuskantkruvide abil survekindlalt, peatelg hoida vertikaalselt. Kontrollige flantsitihendi asendit. **Sisekuuskantkruvide survekindlaks pingutamiseks pingutage risti, mitte kõrvuti olevaid kruvisid!**



**Manomeetri ümber mitte mähkida kanepikiudu, vastasel korral vigastate ventiili korpus!** Mudeli **DrufiLogic FF** võib varustada DRUFI survealalduspadruniga, DRUFILogic DFF alusega ja väljavoolusurve manomeetriga. Kasutage ainult SYR'i varuosi (vt vastavat lõiku).

## Kasutamine

**Mittestatsionaarne mäluklipp annab valgusdiodide (LED) abil märku hooldusintervalli möödumisest ja mõõdab vee karedust.**

Vee kareduse näidu kasutamisel ja vee kareduse määramisel lähtuge mäluklipi kasutusjuhendist.

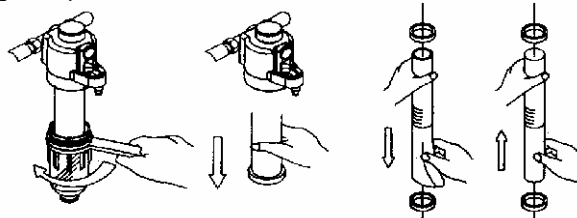
- **Hooldus:** pärast hooldusintervalli möödumist (6 kuud) hakkab indikaatorlambike pidevalt vilkuma. Vahetage filtri võrk (vt "Hooldus") ja vajutage patareide silikoonkattele, et intervall uuesti käivitada. Punane indikaatorlambike vilgub kinnituseks 6 korda.

Kui punane indikaatorlambike vilgub pärast patareile vajutamist 20 korda, tuleb patareid vahetada. Hoidke mäluklipi välimisest raamist kinni ja vajutage pöidlaga patareile, et saaksite patareid koos alusega raamist välja võtta. Võtke patareid välja ja asendage CR 2032 tüüpi patareid. **Tähelepanu! Kui kasutate teist tüüpi patareid, tekib plahvatusoht.** Arvestage patareid paigaldamisel polaarsusega (+/-). Kokkupanek vastupidises järjekorras.

## Hooldus

Filtri määrdumist tuleb vastavalt DIN 1988 osale 8 iga kahe kuu tagant silmaga kontrollida. Kui vee läbivool veesurve alanemise tõttu väheneb, tuleb filtriküünalt hooldada vahetades filtririide (hiljemalt siiski iga 6 kuu tagant).

Hügieeni pärast tuleb filtri vahetamisel kanda kaitsekindaid.

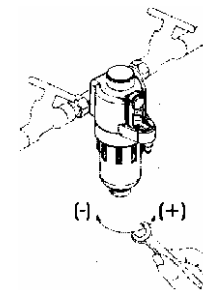


- Sulgege blokeeringud. Laske kuulkraanist rõhk välja. Kruvige filtri alus maha ja võtke filter välja.
- Eemaldage mustad kummimansetid. Tõmmake filtri võrk maha ja asendage uuega. Kokkupanek vastupidises järjekorras. Kruvige filtri alus **käsitsi** kinni (kontrollige O-tihendirõnga asendit).

## Väljavoolusurve reguleerimine

DrufiLogic DFF survealaldi on tehases seatud survele 4 baari ning seda saab reguleerida vahemikus 1,5 kuni 6 baari:

- kontrollige, et juurdevoolu surve oleks vähemalt 1 baari võrra kõrgem kui soovitud väljavoolusurve;
- keerake kuuskantmutter veerandi pöörde võrra lõdvemaks;
- pöörake reguleerimishooba miinusemärgi (-) suunas;
- avage ja sulgege lähedal asuv kraan;
- pöörake reguleerimishooba plusmärgi (+) suunas, jälgige seejuures väljavoolusurve manomeetrit;
- kui olete saavutanud soovitud väljavoolusurve, pingutage kuuskantmutter.



**Seadet on lubatud paigaldada ja hooldada ainult vastava väljaõppega spetsialistidel. Järgige hooldusjuhendeid!**

**Seadet tuleb kaitsta külma, kemikaalide, värvide, lahustite ja lahustiaurude eest. Seadet mitte paigaldada pesuruumidesse. Puhastada ainult külma veega.**

**Tugevaid tõukeid või lööke saanud plastikosad vahetada (ka siis, kui nähtavad kahjustused puuduvad). Vältida tugevaid rõhulööke, sest nt magnetventiilid võivad praguneda.**

**Pakend toimib transpordikaitsena. Tugevalt kahjustunud pakendiga seadet mitte paigaldada!**

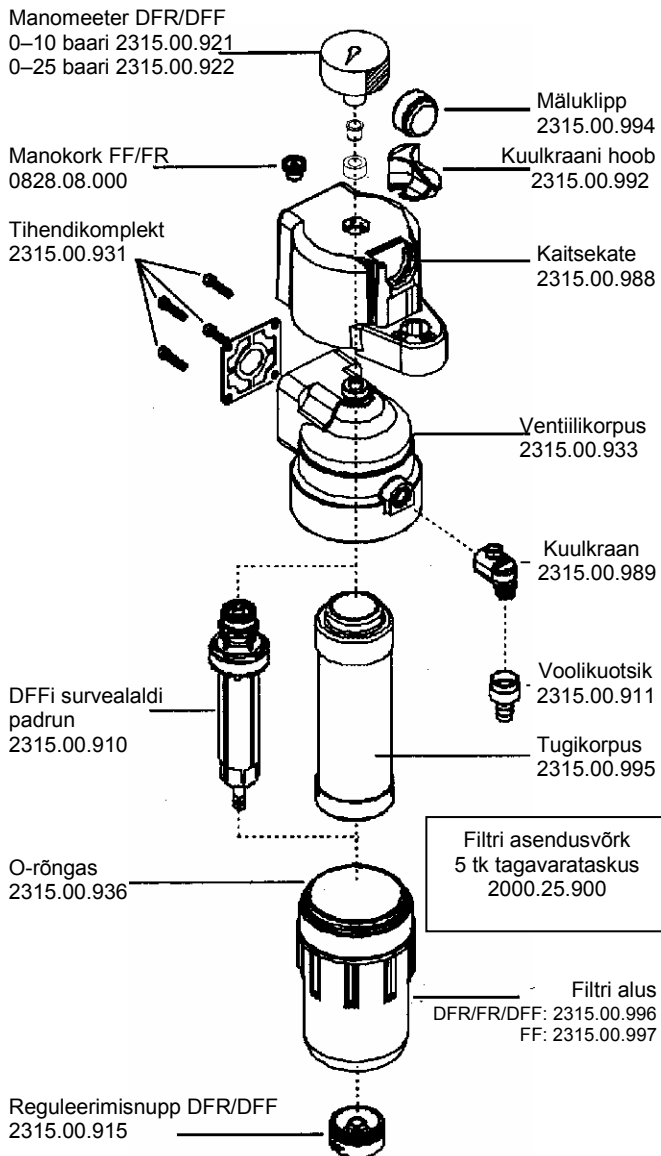
## Vigade tuvastamine / Remont

**Mida teha, kui väljavoolusurve tõuseb, kuigi vett ei võeta?**

Tõenäoliselt põhjustab surve tõusu järeleühendatud suletud joogivesoojendaja ja joogivesoojendaja ette paigaldatud tagasivoolutõke ei toimi. Kui joogivesoojendaja välja lülitada, ei tohiks sellist olukorda pärast sooja vee võtmist enam tekkida. Joogivesoojendaja ohutusgrupi tagasivoolutõke nõuab aga hooldust või väljavahetamist. Kui väljavoolusurve tõus esineb aga ka väljalülitatud joogivesoojendaja korral, on tegemist kulumisega survealalduspadruni piirkonnas. Sel juhul tuleb padrun välja vahetada:

- sulgege blokeeringud filtri ees ja taga;
- vabastage kuulkraan rõhu alt ja kruvige filtrialus maha.
- pärast kuuskantmutri eemaldamist võtke lahti survealalduspadrun ja asendage uuega (tehases seatud surve on 4 baari);
- pange filtri osad õiges järjekorras tagasi;
- pingutage filtri alus käsitsi kõvasti (kontrollige O-tihendirõnga asendit);
- pingutage kuuskantmutter;
- avage blokeeringud.

## Varuosad



Hans Sasserath & Co. KG

tel: + 49 2161 610 50 faks: + 49 2161 610 520

Mühlenstr. 62 D-41352 Korschenbroich

e-post: Sasserath@SYR.de

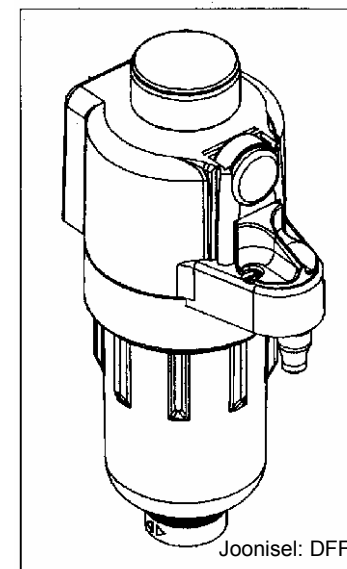
www.SYR.de



# ARMATUURID

valmistatud Saksamaal

## Kasutusjuhend



Joonisel: DFF

# DRUFI DFF LOGIC

Survealaldiga küünalfilter

# DRUFI FF LOGIC

Küünalfilter