



AFRISO Sp. z o.o.
Szalsza, ul. Kościelna 7
42-677 Czekanów
www.afriso.pl

Klienditeenindusosakond
telefon: 32 330 33 55
faks 32 330 33 51
zok@afriso.pl

ARV ProClick 3-suunalised pöördsegistid

Art nr 13 381 10, 13 388 10, 13 382 10,
13 384 10, 13 385 10, 13 386 10,
13 387 10, 13 362 10

TÄHELEPANU!

Järgnev paigaldus- ja kasutusjuhend on saadaval ka veebisaidil www.afriso.pl lehtedel „Online-kataloog” ja „Laadi alla”.

HOIATUS!



ARV ProClick segisteid tohivad paigaldada, kasutusele võtta ja eemaldada ainult selleks koolitatud isikud.

Volitamata isikute tehtud muudatused ja modifikatsioonid võivad põhjustada ohtu ja on ohutuskaalutlustel keelatud.

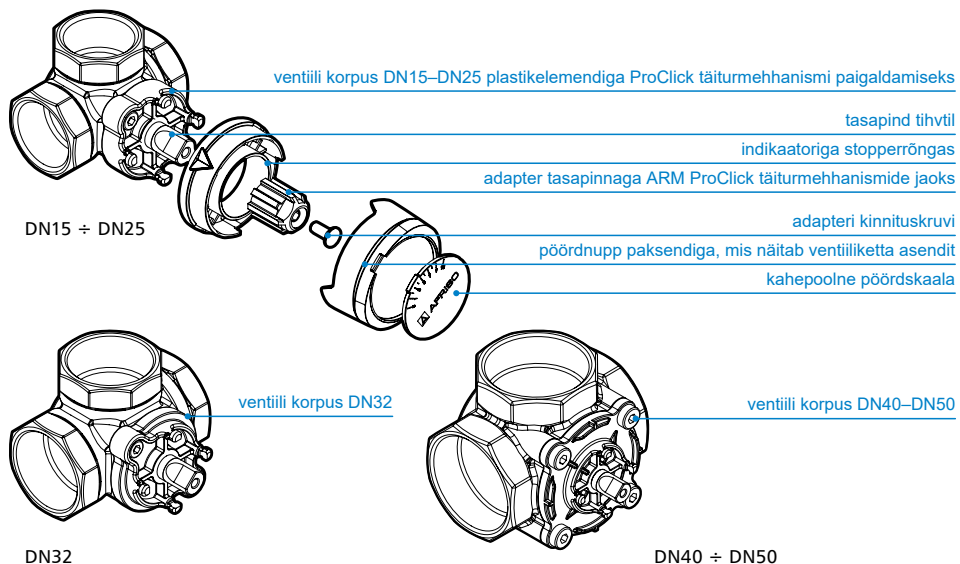
KASUTAMINE

3-suunalisi ventiile kasutatakse tavaliselt segistitena, milles vajalik temperatuur saadakse katla kuumade vee segamisel süsteemi tagasivoolu jaheda veega õiges vahekorras. 3-suunalisi ventiile saab kasutada ka eraldus- või lülitisventiilidena, kui on vaja jäotada boilerist tulev veevool kaheks süsteemihelaks. Samuti saab pöördventiile kasutada jahutus- ja sooja tarbevee süsteemides.

KIRJELDUS

ARV ProClick 3-suunalised pöördsegistid on valmistatud messingist. Sisekeermega versiooni ühendused on kaheksanurksed. Ventiilid on varustatud pöördnuppudega käsitsi reguleerimiseks ja nurgapiirajatega. Pöördskaala ühele küljele on kirjutatud skaala „0 kuni 10°” ja teisele küljele skaala „10 kuni 0°”. See võimaldab ventiilil töötada erinevates paigaldusasendites. Pöördnupu paksend näitab ventiiliketta asendit ventiili sees. Nupp on valmistatud libisemiskindlast materjalist. ARV ProClick ventiilide ühendamiseks ARM täiturmehhanismidega kasutatakse vastupidavast plastikust valmistatud elemente, mis asuvad nupu all. Tänu neile saab paigaldada ARM ProClick täiturmehhanismid tööriistu kasutamata. ARV ProClick ventiilid vajavad pöörlemiseks madalat pöördmomenti.

JOONIS 1. EHITUS



1

VENTIILI PAIGALDUS

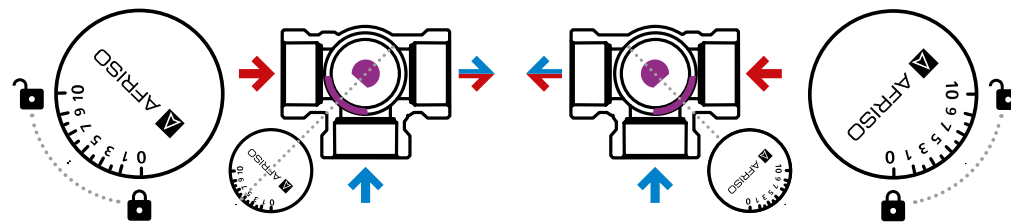
Tähelepanu! ARV ProClick ventiili tihvtil ja sellele paigaldatud adapteril olev tasapind (joonis 1) näitab ventiili sees oleva ventiiliketta keskohta (joonis 2).

Segisti ARV ProClick on varustatud plastikust pöördnupuga, millel on stopperõngas ja skaala. Et mitte kahjustada plastosi, soovime enne ventiili paigaldamist eemaldada kaas koos skaalaga ning seejärel eemaldada ventiililt pöördnupp ja sinine stopperõngas indikaatoriga. Need osad on kinnitatud vastava mehhanismiga.

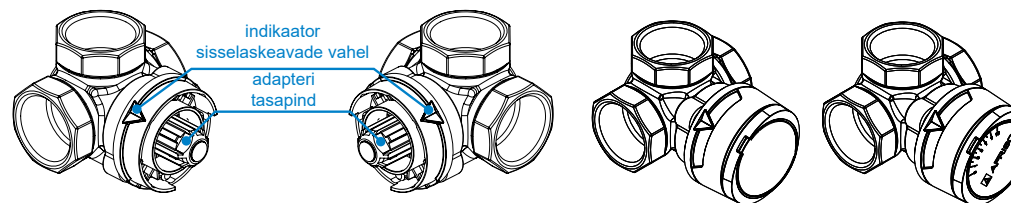
Kui pöördnupu eemaldamisel on probleeme, võite seda lapiku kruvikeerajaga õrnalt kangutada. Paigaldage ventiil. Pärast kõigi ventiililühedaste montaažitööde lõpetamist võite jätkata ventiili positioneerimist ja varustamist plastosadega. Selleks tuleb teha järgmist:

- Määrake ventiili tööpiirkond ja segisti sulgemissuund (joonis 2). Esiteks peate kindlaks määrama konkreetsesse küttesüsteemi paigaldatud ventiili kuumade vee sisselaskeava ja külma vee sisselaskeava. Ventiiliketas peaks liikuma 90° kuumade vee sisselaskeava ja külma vee sisselaskeava vahel. Seejärel asetage ventiiliketas täpselt kuumade vee sisselaskeava ja külma vee sisselaskeava vahele (joonis 2). Samuti tasub selles etapis määrata ventiili sulgemise (sooja vee juurdevoolu sulgemise) ja ventiili avanemise (sooja vee juurdevoolu avamise) suund.
- Valige skaala sobiv pool. ARV ProClick ventiilil on mõlemale küljele trükitud pöördskaala: „0 kuni 10°” ja „10 kuni 0°”. Asetage see ventiilile ja valige skaala, kus „0°” langeb kokku külma vee sisselaskeavaga ja „10°” langeb kokku kuumade vee sisselaskeavaga, nagu on näidatud joonisel 2. Skaala valimiseks võib kasutada veel ühte lihtsat reeglit:
- kui ventiil sulgub paremale (päripäeva, kellaosuti liikumise suunas), valige skaala „0 kuni 10°”.
- kui ventiil sulgub vasakule (vastupäeva, vastu kellaosuti liikumise suunda), valige skaala „10 kuni 0°”.
- Asetage ja lukustage sinine stopperõngas ventiilikomplektile vastavalt punktidele 1 nii, et indikaator osutaks ventiiliketta keskele (joonis 3a/3b), st ventiili tihvti ja adapteri tasapinna suunas. Indikaator peaks asuma ventiili sisselaskeavade vahel.
- Asetage ventiili adapterile nupp, mis sobib ainult ühte asendisse (joonis 4).
- Asetage valitud skaalaga kate nupule (joonis 4). Kaane paigaldamiseks asetage väiksem säik pöördnupu olevasse auku, seejärel vajutage alla ja klõpsake kaas oma kohale.
- Kontrollige ventiili õiget tööd.

JOONIS 2. SKAALA VALIK



JOONIS 3a/3b. SINISE RÕNGA PAIGALDAMINE JOONIS 4. SKAALA JA PÖÖRDNUPU PAIGALDAMINE

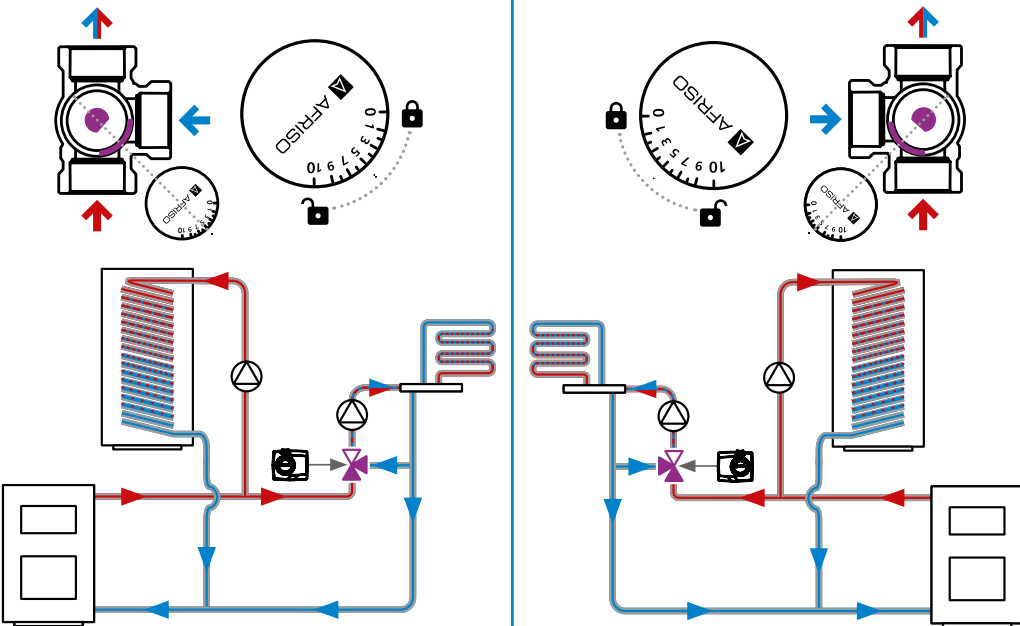


2

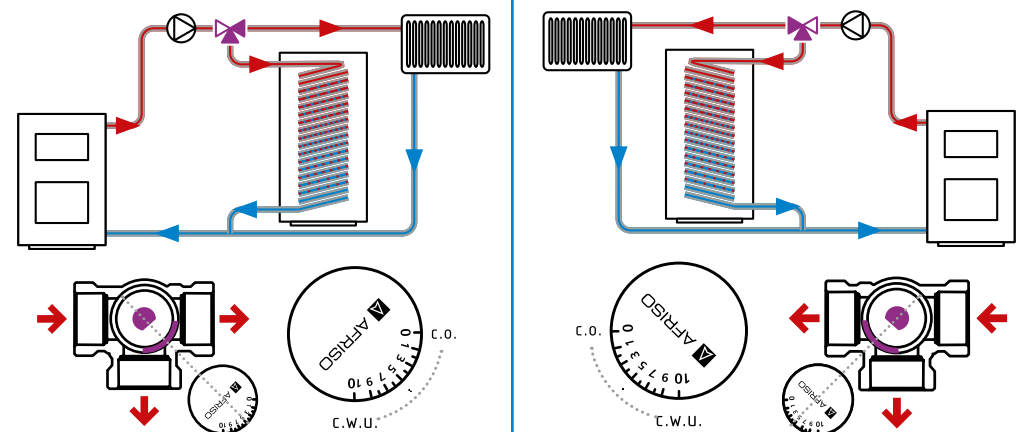
NÄITLIKUD RAKENDUSKEEMID

Rohkem rakenduskeeme leiab veebilehelt www.afriso.pl ning AFRISO tehnika- ja hinnakataloogist.

SEGAMINE



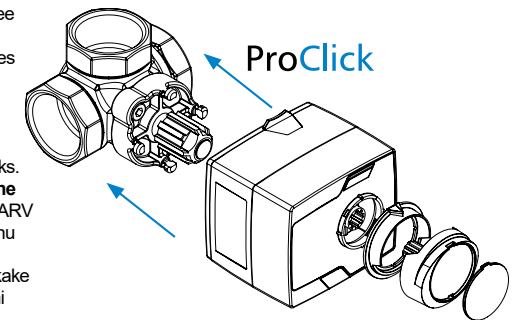
JAOTAMINE/LÜLITAMINE



VENTIILI KASUTAMINE

JOONIS 6. SÜSTEEM ProClick

- Pöördnupu asend koos skaalaga**
Kui ventiil on õigesti positioneeritud ja skaala valitud, siis tähendab asend „0“, et ventiil on täielikult suletud (kuuma vee juurdevool on suletud) ja asend „10“ tähendab, et ventiil on täielikult avatud (kuuma vee juurdevool on avatud). Mis tahes muu asend skaalal tähistab ventiili avanemise protsenti (nt asend „4“ tähendab ventiili avanemist 40% võrra).
- Ventiiliketta asend**
Pöördnupu paksend näitab täpselt ventiili sees oleva ketta asendit. See muudab ventiili õige töö kontrollimise lihtsamaks.
- Elektrilise täiturmehhanismi ARM ProClick paigaldamine**
ARM ProClick elektrilise täiturmehhanismi paigaldamiseks ARV ProClick ventiili pöördnupu alla on alati olemas adapter. Tänu ProClicki kinnitussüsteemile (joonis 6) eemaldage lihtsalt pöördnupp ja sinine stopperõngas ventiililt ning seejärel lükake ARM ProClicki elektriline täiturmehhanism oma kohale, kuni ventiili kinnitussüsteem kinni klõpsab.



KASUTUSLOAD JA SERTIFIKAADID

ARV ProClick 3-suunaliste pöördsegistite kohta kehtib surveseadmete direktiiv 2014/68/EL ja vastavalt artiklile 4.3 (tunnustatud inseneripraktika) ei tähistata neid CE-märgisega. Tooded on märgistatud ehitusmäärgiga B vastavalt riiklikele eeskirjadele. Segistitel on NIZP-PZH väljastatud hügieenisertifikaat.

TEHNILISED ANDMED

Parameeter/osa	Väärtus/materjal
Rõhu erinevus	max 1 bar
Siseleke $\Delta p=100$ kPa juures	DN15 ÷ DN32 puhul max 0,2%, DN40 ÷ DN50 puhul max 2%
Pöördnurk	90°
Töötemperatuuri vahemik	5...110 °C
Töörõhk	max 10 bar
Glükooli kontsentratsioon	max 50%
Materjal	messing CW617N, roostevaba teras, PPS, EPDM
Nõutav pöördemoment	DN15-DN25: max 0,5 Nm DN32: max 2 Nm DN40-DN50: max 1 Nm

HOOLDUS

ARV ProClick pöördsegistid on hooldusvabad.

KASUTUSEST KÕRVALDAMINE, UTILISEERIMINE



- Võtke toode lahti.
- Looduskeskkonna kaitse pärast ei tohi kasutusest kõrvaldatud toodet utiliseerida koos sorteerimata olmejäätmetega. Toode tuleb toimetada vastavasse kogumispunkti. ARV ProClick pöördsegisti on valmistatud taaskasutatavatest materjalidest.

GARANTII

Tootja annab seadmele 36-kuulise garantii alates ostukuupäevast AFRISO sp.z o.o.-s. Meelevaldsete muudatuste või käesoleva paigaldus- ja kasutusjuhendiga vastuolus oleva paigaldamise korral kaotab garantii kehtivuse.

KLIENDI RAHULOLU

AFRISO Sp. z o. o. jaoks on klientide rahulolu esmatähtis. Kui teil on tootega seoses küsimusi, ettepanekuid või probleeme, võtke ühendust: zok@afriso.pl, tel 32 330 33 55.



SKS Võru OÜ
Kadaka tee 4 10621 Tallinn
Tel. +372 627 7150
E-post: sks@sks.ee www.sks.ee

