



AFRISO Sp. z o.o.
Szalsza, ul. Kościelna 7
42-677 Czekanów
www.afriso.pl

Klienditeenindusosakond
tel 32 330 33 55
zok@afriso.pl

Mudafiltri ja magnetiga kuulkraanid BFV 251/252

Art.-Nr 90 251 00, 90 252 00

TÄHELEPANU!

Toodet tohib kasutada ainult siis, kui olete kasutusjuhendi täielikult läbi lugenud ja sellest aru saanud. Kasutusjuhend on saadaval ka AFRISO veebilehel internetis.

HOIATUS!

Võrgufiltri ja magnetiga BFV-kuulkraani tohivad paigaldada, hooldada ja demonteerida ainult koolitatud ja kvalifitseeritud isikud.

Volitamata isikute tehtud muudatused võivad olla ohtlikud ja on ohutuse huvides keelatud.



Kuulkraan on varustatud magnetelementiga. Südamestimulaatoriga inimestel soovitatakse hoida seadme ohutusse kaugusesse. Tähelepanu tuleb pöörata ka seadme lähedusse paigaldatud elektroonikaseadmetele. Kraani magnetelement võib põhjustada nende töös häireid.

Kuumast vedelikust tuleneva põletusohu kohta vaata alajaotust HOOLDUS.

KASUTAMINE

Võrgufiltri ja magnetiga BFV-kuulkraan paigaldatakse keskkütte- ja jahutussüsteemidesse. Seda kasutatakse tahkete saasteainete eemaldamiseks, mis võivad kahjustada süsteemi komponente. Seda võib kasutada paigaldistes, kus töövahendiks on vesi või vee ja glükooli segu, milles glükooli kontsentratsioon ei ületa 50%.

TÖÖPÕHIMÕTE

Paigaldisest naasev vedelik kohtab kuulkraani sisenedes kohe sellesse ehitatud magnetit, mis tõmbab ligi metallilisi osakesi. Ülejäänud mittemetallilised osakesed hoiab tõhusalt tagasi filtrivõrk. Puhastatud vedelik suunatakse soojusallikasse.



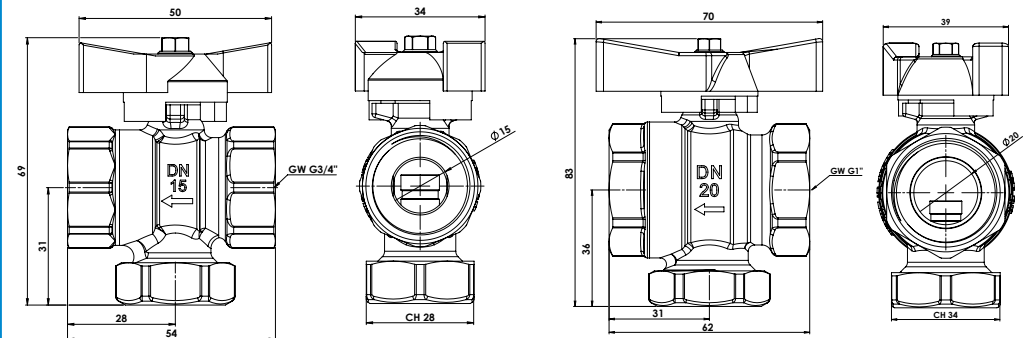
Joonis 1. BFV-kuulkraani tööpõhimõte

EHITUS



Joonis 2. BFV-kuulkraani ehitus

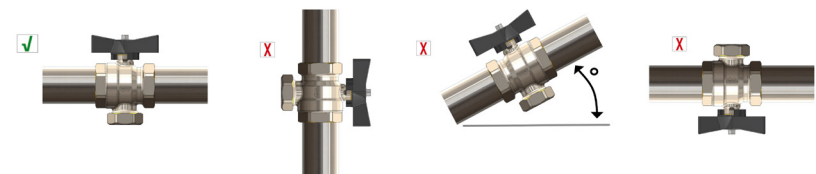
MÕÖTMED [mm]



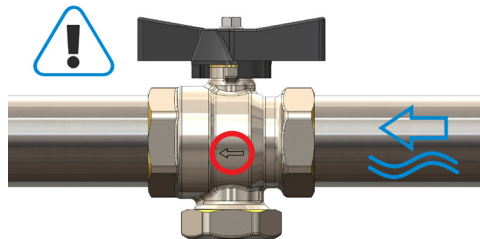
Joonis 3. Kuulkraani mõõtmed (vasakult paremale) BFV 251 ja 252

PAIGALDUS

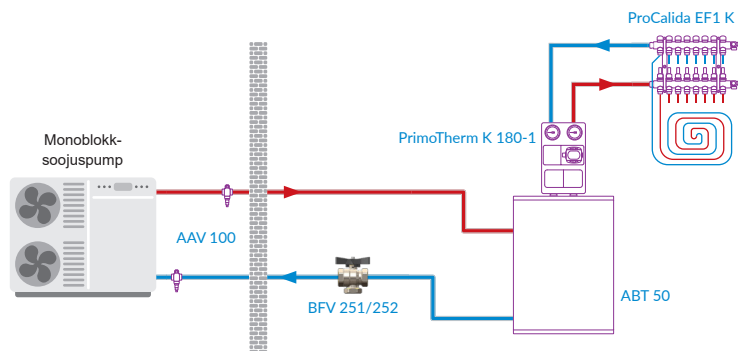
Soojusallika ja paigaldise teiste komponentide lisakaitseks saasteainete ja korrosiooni eest soovitatakse kasutada korrosiooniinhibiitorit AFRISO BCI. BFV-kuulkraan koos võrkfiltri ja magnetiga tuleks paigaldada näiteks soojusallika tagasivoolule, et püüda kinni tahked saasteained, mis võivad kahjustada nii soojusallikat kui ka paigaldise teisi tundlikke komponente. BFV-kuulkraan tuleb paigaldada horisontaalsele torule. Samuti tuleb meele pidada, et kraani puhastusmutter peab jääma allapoole (joonis 4). Korpusel olev nool näitab voolusuunda (joonis 5).



Joonis 4. BFV-kuulkraani lubatud paigaldusasend



Joonis 5. BFV-kuulkraani voolusuund



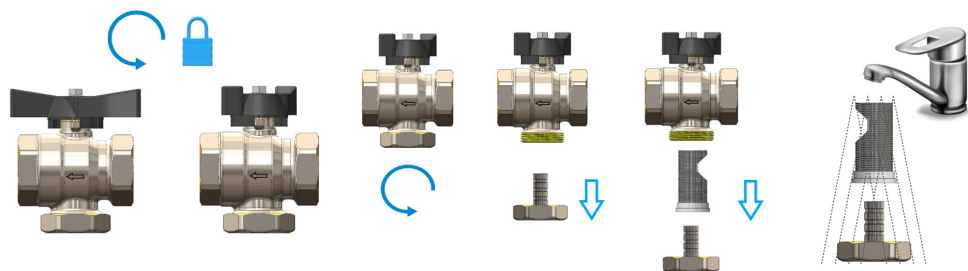
Joonis 6. BFV-kuulkraani paigaldusskeemi näide

HOOLDUS

TÄHELEPANU! Hooldustöid tohib teha alles pärast paigaldise täielikku jahtumist. Vastasel juhul võib kuuma vedeliku tõttu kõrvetada saada.

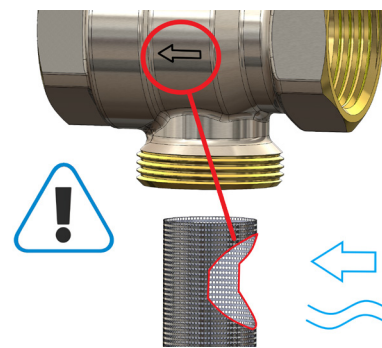
Kraani korralise puhastamise sagedus sõltub vedeliku saastatuse astmest. Soovitame siiski teha kraanile täielik puhastus koos ühenduste tiheduse kontrolliga vähemalt kord aastas.

BFV-kuulkraani sõela korraliseks puhastamiseks sulgege kõigepealt kraan, keerates liblikkäepidet 90 kraadi võrra, ja keerake alumine mutter käsitsi või 28 või 34 mm laiusega tööriistaga lahti (suurus sõltub BFV-kuulkraani mudelist). Pidage meeles, et mutri lahti keeramisel võib välja voolata väike kogus vedelikku. Mutril on lametihend ja integreeritud magnet. Kraani sees olev mudafilter on hõlpsasti eemaldatav käega või tööriista abil, et pääseda ligi filtrivõrgu valgest plastmassist alusele (joonis 7).

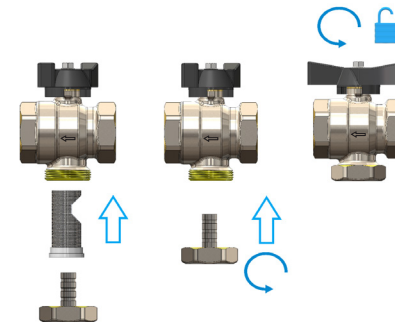


Joonis 7. BFV-kuulkraani hooldusskeem

Komponentide kokkupanekul on oluline meeles pidada võrkfiltri õiget asendit. Võrkfilter tuleb suruda korpusesse nii kaugele kui võimalik, nii et valge plastmassist alus oleks korpuses oleva mutri keermega samal tasapinnal. Filtri ava peab asetsema paigalduspoolse ühenduskoha suhtes keskselisel, noolega vastupidises suunas, nii et see ei blokeeriks voolu kraani sisse, vaid püüaks ainult mustuse kinni (joonis 8).



Joonis 8. Võrkfiltri õige paigutus



Joonis 9. BFV-kuulkraani koosteskeem

Pärast kuulkraani osade puhastamist pange kraan kokku vastupidises järjekorras kui lahtivõtmisel. Asetage kõigepealt mudafilter korpusesse, nagu eelnevalt kirjeldatud, seejärel keerake mutter koos integreeritud magnetiga sisse, pidades silmas lametihendit, ja keerake kuulkraan lahti, keerates liblikkäepidet 90 kraadi võrra (joonis 9).

TEHNILISED ANDMED

Parameeter / osa	Väärtus / materjal
Tööt temperatuur	max 90°C
Töörõhk	max 30 baari
Glükooli kontsentratsioon süsteemis	max. 50%
Kvs	BFV 251: 2,8 m ³ /h BFV 252: 5,9 m ³ /h
Ühendused	BFV 251: MUHV G ¾" BFV 252: GW G1"
Korpuse materjal	messing CW617N, nikeldatud
Filtrivõrgu materjal	roostevaba teras 30% klaaskiuga tugevdatud nailon
Võrkfiltri võrgusilma suurus	600 µm
Magneti võimsus	12 000 GS

KASUTUSLOAD JA SERTIFIKAADID

Toote kohta kehtib surveeadmete direktiiv 2014/68/EL ja kooskõlas artikliga 4.3 (tunnustatud inseneripraktika) ei tähistata seda CE-märgisega.

KASUTUSEST KÕRVALDAMINE JA UTILISEERIMINE

- Võtke seade lahti.
- Keskkonnakaitse huvides ei tohi kasutuselt kõrvaldatud seadet utiliseerida koos sorteerimata olmejäätmetega. Viige seade sobivasse jäätmekäitluskeskusesse.

Mudafiltri ja magnetiga BFV-kuulkraanid on valmistatud taaskasutatavatest materjalidest.

GARANTII

Tootja annab seadmele 36-kuulise garantii alates ostukuupäevast AFRISO sp.z o.o.s. Meelevaldsete muudatuste või käesoleva kasutusjuhendiga vastuolus oleva paigaldamise korral kaotab garantii kehtivuse.

KLIENDI RAHULOLU

AFRISO jaoks on klientide rahulolu esmatähtis. Kui teil on tootega seoses küsimusi, ettepanekuid või probleeme, võtke meiega ühendust.