

Lõpptarbija kasutusjuhend

Gaasikondensaatkatlad

Gaasikondensaatkatel CGB-2(K)

Gaasikondensaatkatlad CGS-2 L/R ja CGW-2



CGB-2-14

CGB-2(K)-20

CGB-2(K)-24

CGS-2-14/120L

CGS-2-20/160L

CGS-2-24/200L

CGS-2-14/150R

CGS-2-20/150R

CGS-2-24/150R

CGW-2-14/100L

CGW-2-20/120L

CGW-2-24/140L



1. Ohutussuunised	3-4
Küttesüsteemi kasutamise peatamine	3
Kasutamise peatamine hädaolukorras.....	3
Gaasi lõhn	4
Heitgaasi lõhn	4
Kaitsme vahetamine	4
Külmumisvastane kaitse	4
Õhu-/heitgaasitorustik	4
2. Paigaldus/tehnohooldus	5
Paigaldus/muudatused	5
Vee karedus	5
Korrosiooni ennetus	5
Hooldus.....	5
Tehnilised kontrollid / tehnohooldus	5
3. Seadme kasutuselevõtt / küttesüsteemi veega täitmine	6
Tööd enne seadme kasutuselevõttu	6
Küttesüsteemi veega täitmine	6
Sifooni täitmine	
Sulgurkraanid	6
Küttesüsteemi veesurve kontrollimine	6
4. Töölüliti / tõrkeseisundite veakoodid	7
5. Reguleerimine ekraanimooduliga AM	8
Funktsioonide kuvad	8
Lülitifunktsiooniga pöördnupp	8
Kiirklahvide funktsioonid	8
6. Reguleerimine juhtimismooduliga BM2	9
Klahvide funktsioonid	9
7. Energiasäästliku käitamise suunised.....	10-11
Kütterežiim	10-11
Sooja vee režiim	11

1. Ohutussuunised

Gaas on keskkonnasõbralik kütus, mis võib osutada ohtlikuks vaid juhul, kui gaasiseadmetega ümberkäimisel rikutakse jämedalt ohutussuuniseid. Teie gaasikondensaatkatla näol on tegemist kõrge kvaliteediga tootega, mille ohutus vastab värskemale tehnika tasemele.



Ohutussuuniste eesmärk on kõrvõimalike ohtude ennetamine.



Eluohtlik!

Selle märksõnaga esile toodud suuniste eiramine võib lõppeda **tervisekahjustuste või varakahjuga**.



Tuleohu korral

- lülitage seade viivitamatult kütte avariilüliti välja (kui lüliti asub väljaspool seadme paigaldusruumi),
- keerake gaasi sulgurkraan kinni,
- tulekahju korral kasutage sobivaid tulekustuteid.



Ettevaatust – elektrilöögi oht!

Elektriühendus



Elektriühenduse tohib teha ainult volitatud elektrifirma. Paigaldamisel tuleb järgida elektritöödele kehtivaid ja kohaliku energiaettevõtte eeskirju.



Ohtlik elektripinge! Seadmeosad on elektripinge all. Tähelepanu! Enne seadme katte eemaldamist lülitage seade tööülitist välja.

Ärge puudutage kunagi seadme elektriosi ega ka selle elektrikontakte ajal, mil tööüliti on sisse lülitatud! Seadmest tekkiv elektrilöök võib lõppeda tervisekahjustuse või surmaga.

Ühendusklemmid on jätkuvalt pinge all ka siis, kui seade on tööülitist välja lülitatud.


Küttesüsteemi kasutamise peatamine

- Lülitage küttesüsteem juhtseadme tööülitist välja.
- Sulgege gaasi kuulkraan.

Kasutamise peatamine hädaolukorras

Paigaldusruumis asuvast kaitsmest või kütte avariilüliti tohib küttesüsteemi välja lülitada ainult hädaolukorras.

- Kui tekib oht, nt tulekahju, lülitage küttesüsteemist kas kütte avariilüliti või vastava kaitsme abil elekter välja.
- Keerake gaasikondensaatkatla juures asuvast gaasi kuulkraanist või gaasiarvesti juures paiknevast gaasi peakraanist gaasi juurdevool kinni.

 **OHUTUSSUUNISED****Kui tunnete gaasi lõhna**

- ärge lülitage valgustust sisse,
- ärge lülitage ühtki elektrilüliti,
- vältige lahtist tuld,
- sulgege gaasikraan,
- avage aknad ja ukсед,
- teavitage gaasivarustusevõtet või gaasivõrgu operaatorit, kuid helistamiseks minge ilmingimata ohupiirkonnast eemale!

**Ettevaatust – mürgitus-, lämbumis- ja plahvatusoht!****Kui tunnete õhus heitgaasi lõhna**

- peatage seadme kasutamine,
- avage aknad ja ukсед,
- võtke ühendust volitatud hooldusettevõttega.

**Ettevaatust – mürgitusoht!****Kaitsme vahetamine**

- Enne kaitsme vahetamist tuleb seade elektrivõrgust lahutada! Seadme ühendusklemmid on jätkuvalt pinges all ka siis, kui seade on võrgulülitist välja lülitatud.

**Ettevaatust – elektrilöögi oht!****Külmumisvastane kaitse**

Külmumisvastaste ainete kasutamine on keelatud. Gaasikondensaatkatelt kaitseb külmumise eest selle juhtseade. Kuna aga nt pikema elektrikatkestuse korral pole külmumisvastast kaitset võimalik tagada, tohib gaasikondensaatkatelt paigaldada üksnes külmumise eest kaitstud ruumidesse. Kui küttesüsteemi on tarvis pikemaks ajaks välja lülitada ja seisma jätta ning kui sellega kaasneb külmumisoht, tuleb gaasikondensaatkatel ja küttesüsteem lasta küttespetsialistil tühjendada, et vältida veetorude lõhkemist külmumise tagajärjel.

**Ettevaatust – kinnikülmumisel tekib veekahjustuste ja seadme-kahjustuste oht!****Õhu-/heitgaasitorustik**

Madalate välistemperatuuride korral võib juhtuda, et heitgaasis sisalduv veeaur kondenseerub õhu-/heitgaasitoru pinnale ja külmub jääks. **Jää võib katuselt alla kukkuda ja inimesi vigastada, samuti võib tekkida materiaalne kahju.** Jää mahakukkumist tuleb tõkestada sobivate ehitustehniliste meetmetega, paigaldades nt lumetõkkepleki.

**Ettevaatust – vigastusoht!**

Paigaldus/muudatused

- Gaasikondensaatkattel tohib paigaldada ja selle konstruktsiooni tohib muuta üksnes volitatud ettevõtte, sest nendeks töödeks vajalikud erialased teadmised on üksnes selle valdkonna spetsialistidel.
- Heitgaasi juhtivate detailide muutmine on keelatud.
- **Ruumi õhust sõltuva käitamise korral ei tohi ustes ja seintes asuvaid ventilatsiooni sisendi- ja väljundiavasid ei väiksemaks teha ega ka kinni katta ning gaasikondensaatkattel tohib kasutusele võtta ainult juhul, kui heitgaasitorustiku paigaldamine on lõppenud.**
- **Ruumi õhust mittesõltuva käitamise korral tohib gaasikondensaatkatla kasutusele võtta ainult juhul, kui õhu- ja heitgaasitorustiku paigaldamine on lõppenud ning kui tuulekaitse ei ole kinni kaetud.**
- Heitgaasitorustiku ja ohutusventiili muutmine on keelatud.



Ettevaatust – nõuete mittejärgimisel võib tekkida tulekahju, mürgitus, materiaalne kahju või plahvatus!



Seadmesse suunatav põlemisõhk ja seadme paigaldusruum ei tohi sisaldada kemikaale nagu fluor, kloor ja väävel. Nendelaadseid aineid on näiteks aerosoolides, värvides, liimides, vedeldites ja puhastusvahendites. Ebasobivate asjaolude kokkulangemisel võivad need ained põhjustada korrosiooni ja seda ka heitgaasiseadmes.

Vee karedus



Veepaagi vett saab reguleerida temperatuurile, mis ületab 60 °C. Kui käitate seadet lühiajaliselt temperatuuril, mis ületab 60 °C, arvestage, et teil on oht ennast kuuma veega põletada. Seadme püsival käitamisel kõrgetel temperatuuridel tuleb võtta erimeetmeid, nt paigaldada termostaatventiil, mis tagab, et kraanist väljuva vee temperatuur ei ületaks 60 °C.

Katlakivist põhjustatud kahjustuste vältimiseks tohib alates vee karedusnäitajast 15°dH (2,5 mol/m³) sooja vett reguleerida maksimaalselt temperatuurini 50 °C.

Viiskümmend kraadi on Saksa joogiveedirektiivi järgi madalaim lubatud temperatuur, mille puhul on tagatud, et iga päev kasutatavas sooja vee süsteemis on Legionella bakterite paljunemine praktiliselt välistatud. (Kui hoones on joogivee paak, mis on ≤ 400 liitrit, tuleb joogivee paagi sisu 3 päeva jooksul täielikult ära tarbida.) Kui vee karedusenäitaja ületab 20°dH, tuleb joogivee soojendamisel kasutada kõikidel juhtudel külma vee torustikus veepuhastusseadet, mis aitab pikendada seadme hooldusintervalli.

Lubjasete oht ja veekaredust vähendavate meetmete kasutamise vajadus võib esineda ka siis, kui veekaredus on väiksem kui 20°dH. Nõude eiramisel võib katlakivi tekkida seadmesse tavapärasest kiiremini ja teie sooja vee tarbimise mugavus võib lageda. Vastutav spetsialist peab end kurssi viima kohapeal valitsevate oludega.

Hooldus

Katte puhastamiseks kasutage üksnes niisket lappi ja kloorivaba puhastusvahendit. Puhastamise järel pühkige pind kohe kuivaks.

Tehnilised kontrollid / tehnohooldus



Tähelepanu – vajalikku oskusteavet valdab üksnes spetsialist!

- Gaasikondensaatkatla piisava töökorra ja ohutuse tagamiseks peab seadme käitaja laskma seda regulaarselt hooldada.
- Gaasikondensaatkattel tuleb hooldada vähemalt kord aastas.
- **Dokumenteerimiskohustus on seadme käitajal.**
- Tehnohooldusega seotud töid kirjeldatakse põhjalikult hooldusjuhendis.
- Enne mis tahes hooldustööga alustamist tuleb gaasikondensaatkattast elekter välja lülitada.
- Kasutage ainult originaalvaruosi. Tootja garantii ei laiene kahjustele, mis on tingitud mis tahes Wolfi poolt tarnitavatest varuosadest erinevate varuosade kasutamisest.
- Iga tehnohoolduse järel tuleb enne gaasikondensaatkatla kasutuselevõttu kontrollida, kas kõik tehnohoolduseks eemaldatud seadmedetailid on tagasi paigaldatud.
- Soovitame teil sõlmida volitatud hooldusfirmaga asjakohase hoolduslepingu.



Pärast tehnohooldust asetage esikate tihedalt tagasi oma kohale ja keerake kruvid kinni. Kui heitgaasisüsteem on saanud kahjustada, võib tekkida süsinikmonoksiidist tingitud mürgitusoht!

Tööd enne seadme kasutuselevõttu

Küttesüsteemi veega täitmine

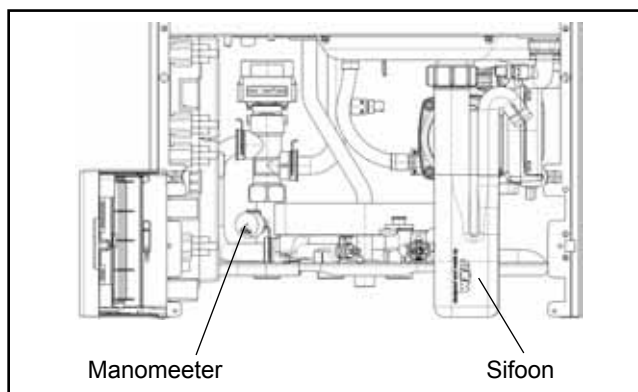
Küttesüsteem peab olema täielikult veega täidetud. Vajadusel lisage vett. Küttesüsteemi täitmiseks peavad sulgurkraanid olema avatud ja süsteemi täitmise ajal tuleb pidevalt jälgida kas ekraanimoodulil, juhtimismoodulil või manomeetril kuvatavat veesurvet. Süsteemi surve peab olema u 2 bar. Küttesüsteemi täitmiseks kasutage standardile DIN EN 1717 vastavat täitmisseadet.



Gaasikondensaatkla käitamisel ilma veeta tekib ülekuumenemise oht! Inhibiitorite kasutamine on keelatud. Nõude eiramisel võivad gaasikondensaatkla tekkida kahjustused.

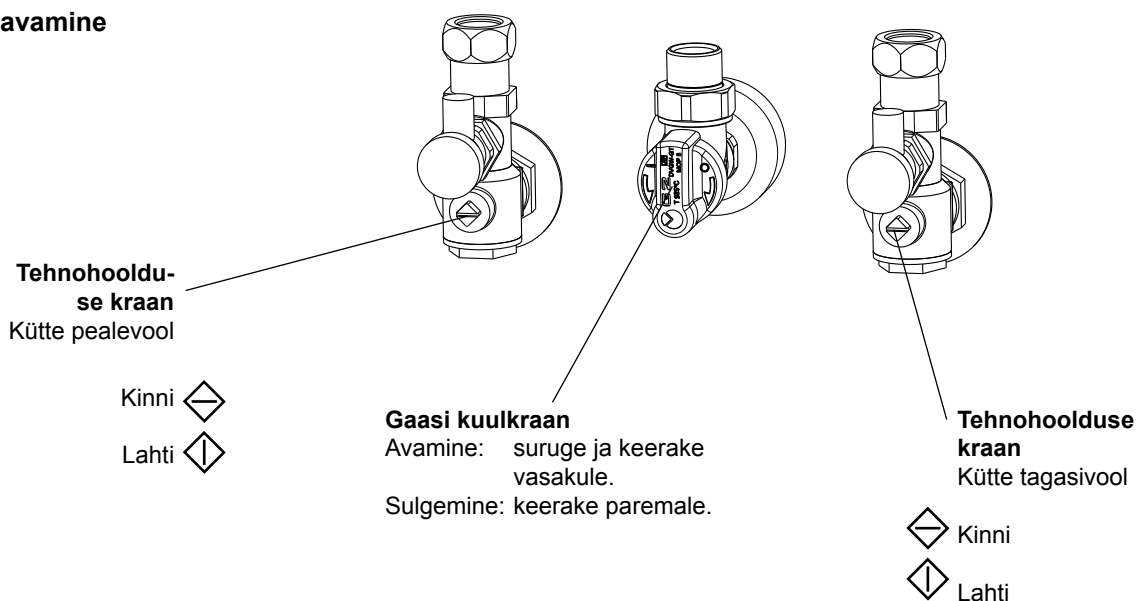
Sifooni täitmine

Sifoon peab olema täidetud ja paigaldatud



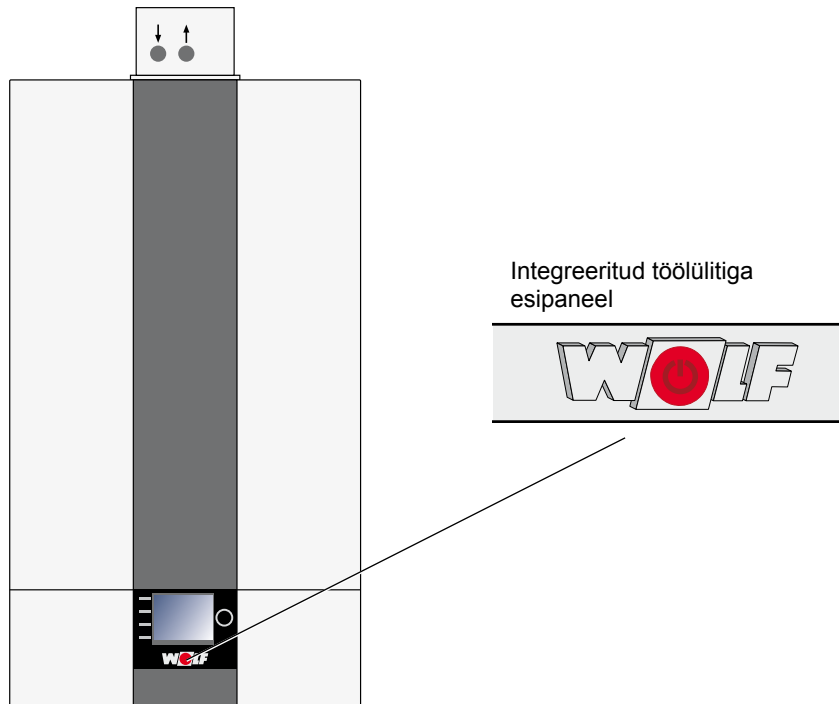
Joonis. Manomeeter ja sifoon

Sulgurkraanide avamine




Küttesüsteemi veesurve kontrollimine

Küttesüsteemi veesurvet tuleb kontrollida regulaarselt. Veesurve peab olema vahemikus 2–2,5 bar. Vee lisamist selgitab teile spetsialist. Lisaainete juurdesegamine küttevette on keelatud, sest need võivad kahjustada küttesüsteemi.

Töölülit**Tõrge/veakood**

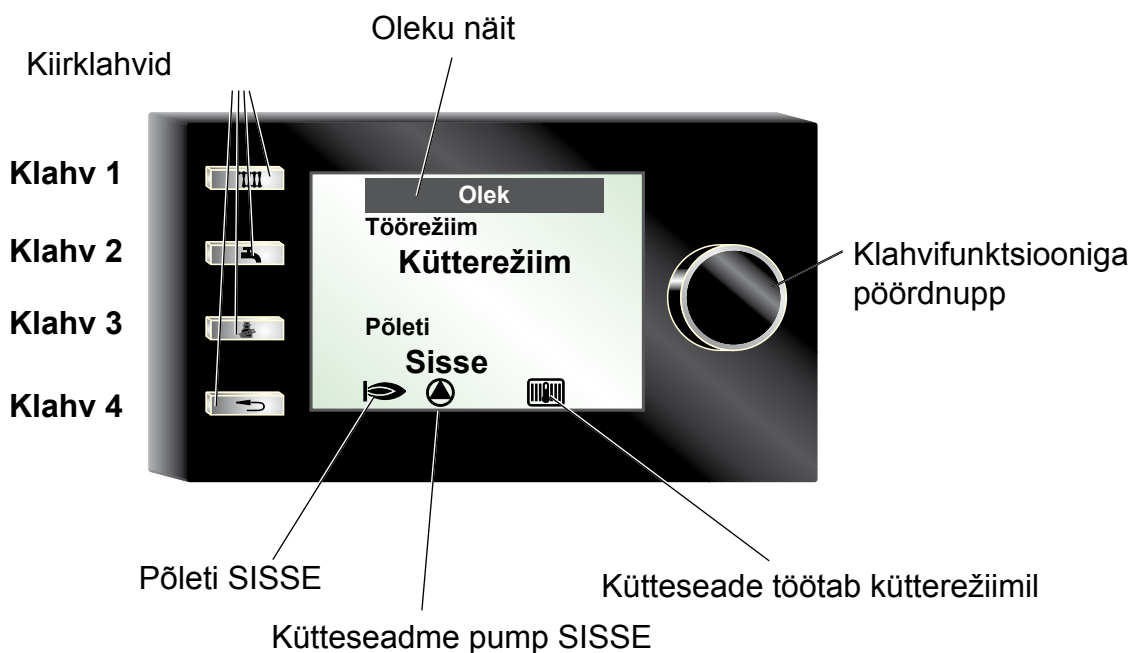
Võimalikku tõrget kuvatakse AM/BM2 oleku näiduga.

Gaasikondensaatkatla tagasi tööle lülitamiseks vajutage klahvi  „Kustuta tõrge”. Kui tõrge ilmub uuesti, lülitage seade välja ja võtke ühendust küttesüsteemide spetsialistiga.

Ekraanimooduli AM ülevaade

Märkus

Kui teie küttesüsteemis puudub ekraanimoodul AM, siis teile käesoleva lehekülje teave ei kehti!
Lisateavet täiendavate funktsioonide kohta leiate spetsialistile mõeldud paigaldusjuhendist või ekraanimooduli AM lõpptarbija kasutusjuhendist.

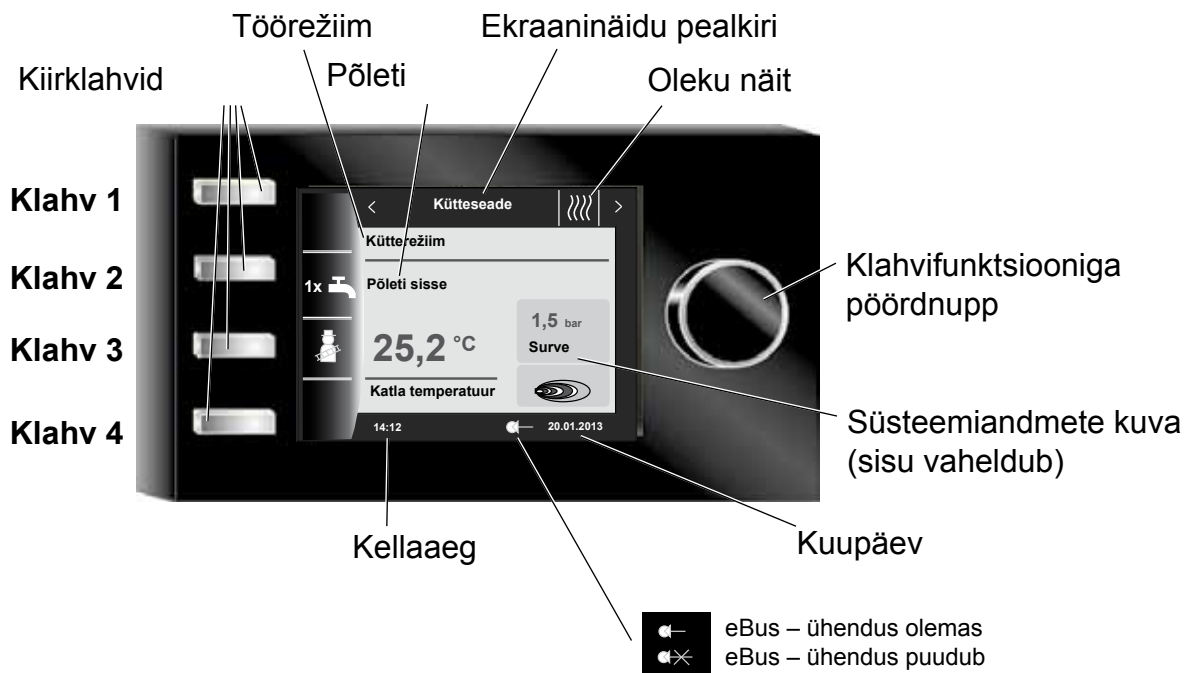


Klahv 1		Kütteseadme normtemperatuur (kui BM-2 on kasutusel kaugjuhtimispuldina – funktsioon puudub)
Klahv 2		Sooja vee normtemperatuur (kui BM-2 on kasutusel kaugjuhtimispuldina – funktsioon puudub)
Klahv 3		Korstnapühkijarežiimi aktiveerimine (ainult korstnapühkijatele)
Klahv 4		Tõrke kviteerimine / funkts. sulgemine / tagasi

Juhtimismooduli BM-2 ülevaade

Märkus

Lisateavet täiendavate funktsioonide kohta leiate spetsialistile mõeldud paigaldusjuhendist või juhtimismooduli BM-2 lõpptarbija kasutusjuhendist.



Kütterežiim

Energia säästmine moodsaima kütteleahendusega: gaasikondensatsioonil põhineva katlatehnoloogiaga kulutate küttele palju vähem raha.

Moodsaim kondensatsioonitehnoloogia kasutab ära ka selle energia, mille tavalised kütteseadmed paiskavad koos heitgaasidega keskkonda.

Küttesüsteemi regulaarne hooldus tasub end ära.

Puhastamata või halvasti tööle seadistatud gaasikondensaatkatel võib küttesüsteemi kasutegurit oluliselt vähendada. Küttesüsteemide professionaalsetelt hooldusfirmadelt tellitud regulaarne hooldus teenib ennast väga ruttu tagasi.

Madalal energiatasemel kütmine

Kütteväärtuse efektiivseks ärakasutamiseks käitage küttesüsteemi võimalusel nii, et tagasivoolutemperatuur jääks 45 °C-st madalamale.

Küttesüsteemi reguleerimisega reguleerite ka küttekulusid

Kui küttesüsteem ei tööta, siis hoiab see energiat kokku. Moodne ilmastikuoludega arvestav või toatemperatuuri järgiv reguleerimissüsteem hoolitseb termostaatventiilide ja õise temperatuurilangetusega selle eest, et kütmine lülituks tööle vaid siis, kui seda on tarvis. Ülejäänud aja säästab see teile puhast raha.

- Soovitame teile Wolfs lisavarustusse kuuluvat ilmastikuoludega arvestavat reguleerimissüsteemi. Lisateavet süsteemi optimaalse seadistamise kohta küsige küttespetsialistilt.
- Viige küttesüsteemi soojatootmine kooskõlla enda tegelike vajadustega – kasutage koos Wolfs lisavarustusse kuuluvate reguleerimistarvikutega kindlasti ka õist temperatuurilangutamise funktsiooni.
- Kui ilmastikuolud seda lubavad, kasutage süsteemi suvist töörežiimi.

Ärge kütke oma eluruume liiga kuumaks.

Toatemperatuur peaks olema täpselt paika reguleeritud. Siis tunnevad elanikud end hästi ja küttesse ei suunata energiat, mida keegi ei vaja. Hoidke erinevad toad (nt elu- ja magamistoad) erineval optimaalsel temperatuuril.

Toatemperatuuri suurendamine ühe kraadi võrra suurendab energiakulu umbes 6 protsenti!

- Kasutage toa otstarbele sobiva optimaalse toatemperatuuri saavutamiseks termostaate.
- Kui teil on paigaldatud temperatuuriandur, keerake selles toas, kus temperatuuriandur paikneb, termostaatventiil lõpuni lahti. Nõnda tagate küttesüsteemi reguleerimisfunktsiooni optimaalse töö.

Hoolitsege piisava õhuringluse eest

Küttekehade ja ruumi temperatuurianduri läheduses peab õhk hästi ringlema, sest vastasel korral hakkab küttesüsteemi kasutegur langema. Pikad kardinad ja ebasoodsalt paigutatud mööbliesemed võivad soojusest kuni 20% endasse neelata!

Jätke soe tuppa – ka öösel!

Ruloode allatõmbamine ja kardinade kinnitõmbamine ööseks vähendab ruumide aknapindadest tingitud soojakadusid. Küttekehataaguste pindade hea soojusisolatsiooni ning heledat tooni seina- ja laepindade korral võib täiendav sääst küttekuludelt olla kuni 4%. Soojakadusid aitavad vältida ka uste ja akende töökorras tihendid.

Energiakadude vähendamine tänu tubade optimaalsele õhutamisele

Kui tube õhutatakse mitu tundi järjest, kaob sein- ja laepindadest ning mööbliesemetest sinna salvestunud soojusenergia. Tagajärg: meeldiv sisekliima taastub alles pärast pikemat kütmissüklit. Õhutage ruume efektiivselt, st korralikult, aga mitte liiga kaua.

Küttekehade õhutamine

Õhutage regulaarselt kõigi ruumide küttekehi. Mitmepereelamutes pöörake erilist tähelepanu ülemistel korrustel paiknevate korterite küttekehadele, sest nii tagate küttekehade ja termostaatide töökorra. Õhutatud küttekeha reageerib kütterežiimis aset leidvatele muutustele palju kiiremini.

Ringluspumpade mõistlik kasutamine

Võimalusel kasutage tootelahendust, millega saab ringluspumpade tööd reguleerida otse läbi gaasikondensaatkatla. Wolfi reguleerimissüsteemidega on teil võimalik ringluspumpade tööd seadistada vastavalt enda kasutusharjumustele.

Sooja vee režiim**Optimaalne sooja vee temperatuur**

Reguleerige sooja vee või soojaveepaagi temperatuur üksnes nii kõrgeks kui teil tarvis. Liigne soojendamine raiskab energiat.

Sooja vee vastutustundlik tarbimine

Duši all käies kulutate sooja vett vaid u $\frac{1}{3}$ sellest, mis kulub vannikäigule. Laske tilkuvad veekraanid kohe ära parandada.

Palun hoidke see kasutusjuhend kindlasti alles ja hoidke seda gaasikondensaatkatla läheduses hästi ligipääsetavas kohas.

Wolf GmbH

Postfach 1380 • D- 84048 Mainburg • Tel: +49-8751/74-0 • Fax: +49-8751/741600

Internet: www.wolf-heiztechnik.de